

Burmistrz Wołomina

**Miejscowy plan zagospodarowania przestrzennego
terenu przeznaczzonego pod usługi sakralne
– cmentarz we wsi Nowe Grabie
PROGNOZA ODDZIAŁYWANIA NA ŚRODOWISKO**

Opracowała:
mgr Hanna Kowińska



Biuro Planowania Rozwoju Warszawy SA

październik 2017

SPIS TREŚCI:

1.	PRZEDMIOT I ZAKRES PROGNOZY	3
2.	CEL OPRACOWANIA PROGNOZY; METODYKA	3
3.	CHARAKTERYSTYKA PROJEKTU PLANU	4
3.1	GŁÓWNE CELE PLANU	4
3.2	POWIĄZANIA ANALIZOWANEGO PLANU Z INNYMI DOKUMENTAMI	4
3.3	ZAWARTOŚĆ PROJEKTU PLANU - CHARAKTERYSTYKA USTALEŃ	6
	TEKST PLANU	6
	RYSUNEK PLANU	8
3.4	CELE OCHRONY ŚRODOWISKA	9
4.	AKTUALNY STAN ŚRODOWISKA. CHARAKTERYSTYKA I UWARUNKOWANIA ZAGOSPODAROWANIA PRZESTRZENNEGO	9
4.1	CHARAKTERYSTYKA I OCENA STANU ŚRODOWISKA	9
4.1.1	POŁOŻENIE	9
4.2	GEOMORFOLOGIA. RZEŻBA TERENU	9
4.3	BUDOWA GEOLOGICZNA	10
4.4	WODY POWIERZCHNIOWE	10
4.5	WODY PODZIEMNE	10
4.6	GLEBY	10
4.7	SZATA ROŚLINNA	10
4.8	OBIEKTY I OBSZARY OBJĘTE OCHRONĄ	10
4.9	KLIMAT	11
5.	ZAGROŻENIA ŚRODOWISKA	11
5.1	ZANIECZYSZCZENIE POWIETRZA	11
5.2	HAŁAS	11
5.3	PROMIENIOWANIE NIJONIZUJĄCE	11
5.4	DIAGNOZA STANU ŚRODOWISKA I OCENA ZMIAN	11
5.5	OCENA ODPORNOŚCI ŚRODOWISKA NA PRZEKSZTAŁCENIA (DEGRADACJE)	11
6.	WNIOSKI. UWARUNKOWANIA DO PLANU ZAGOSPODAROWANIA PRZESTRZENNEGO WYNIKAJĄCE ZE STANU ŚRODOWISKA	12
6.1	UWARUNKOWANIA WYNIKAJĄCE Z PRZEPISÓW SZCZEGÓLNYCH, W TYM Z OCHRONY OBSZARÓW I OBIEKTÓW OBJĘTYCH ODREBNYM STATUSEM PRAWNYM	12
6.2	UWARUNKOWANIA WYNIKAJĄCE Z OCENY STANU ŚRODOWISKA	12
6.2.1	OCHRONA ZIELENI I INNYCH WARTOŚCI PRZYRODNICZYCH. OBSZARY PREDYSPONOWANE DO PEŁNIENIA FUNKCJI PRZYRODNICZYCH	12
6.3	WARUNKI OCHRONY PRZED UCIAŻLIWOŚCIAMI	12
6.3.1	W ZAKRESIE ZANIECZYSZCZENIA POWIETRZA	12
6.3.2	W ZAKRESIE OCHRONY PRZED UCIAŻLIWOŚCIAMI HAŁASU	13
6.4	OGRANICZENIA BUDOWLANE – OCENA WARUNKÓW TECHNICZNYCH PODŁOŻA GRUNTOWEGO	13
7.	PROGNOZOWANE ZNACZĄCE ODDZIAŁYWANIA NA ŚRODOWISKO W WYNIKU REALIZACJI PLANU	13
7.1	POTENCJALNE ZMIANY STANU ŚRODOWISKA W PRZYPADKU BRAKU REALIZACJI PLANU	13
7.2	GŁÓWNE ZMIANY W ZAGOSPODAROWANIU TERENU, KTÓRE MOGĄ NASTĄPIĆ W WYNIKU REALIZACJI USTALEŃ ANALIZOWANEGO PLANU	13
7.3	PRZEWDYWANE ZNACZĄCE ODDZIAŁYWANIA NA ŚRODOWISKO I JEGO ELEMENTY	13
7.3.1	ODDZIAŁYWANIA ZNACZĄCE	13
7.3.2	ODDZIAŁYWANIA NA OBSZARY NATURA 2000 I INNE FORMY OCHRONY PRZYRODY	14
7.3.3	ODDZIAŁYWANIA NA ŚWIAT ROŚLINNY	14
7.3.4	ODDZIAŁYWANIE NA BIORÓZNORODNOŚĆ	14
7.3.5	ODDZIAŁYWANIA NA ŚWIAT ZWIERZĘCY	15

7.3.6	ODDZIAŁYWANIA NA POWIERZCHNIĘ ZIEMI (RZEŻBĘ TERENU), GLEBY, KOPALINY	15
7.3.7	ODDZIAŁYWANIA NA WARUNKI KLIMATYCZNE I WYMIANĘ POWIETRZA.....	15
7.3.8	GOSPODARKA WODNO-ŚCIEKOWA: ODDZIAŁYWANIA NA WODY POWIERZCHNIOWE I PODZIEMNE	15
7.3.9	ODDZIAŁYWANIA NA KLIMAT AKUSTYCZNY.....	15
7.3.10	ODDZIAŁYWANIA NA STAN CZYSTOŚCI POWIETRZA	16
7.3.11	GOSPODARKA ODPADAMI.....	16
7.3.12	ODDZIAŁYWANIA NA DOBRĄ KULTURĘ I KRAJOBRAZ.....	16
7.4	ODDZIAŁYWANIE NA LUDZI.....	16
7.4.1	ODDZIAŁYWANIE NA WARUNKI PRACY	16
7.4.2	POWAŻNE AWARIE	16
7.4.3	ZAGROŻENIE POLAMI ELEKTROMAGNETYCZNYMI	16
7.5	LOKALIZACJA CMENTARZA.....	17
7.6	INFORMACJA O MOŻLIWYM TRANSGRANICZNYM ODDZIAŁYWANIU NA ŚRODOWISKO	18
8.	PRZEWIDYWANE METODY ANALIZY SKUTKÓW REALIZACJI PROJEKTOWANEGO PLANU	18
9.	PROPOZYCJA ROZWIĄZAŃ OGRANICZAJĄCYCH NEGATYWNE ODDZIAŁYWANIA NA ŚRODOWISKO.	18
10.	PODSUMOWANIE - STRESZCZENIE.....	18
11.	MATERIAŁY WEJŚCIOWE	20
11.1	MATERIAŁY PODSTAWOWE:.....	20
11.2	WYBRANE MATERIAŁY UZUPEŁNIAJĄCE I POMOCNICZE; ŹRÓDŁA INFORMACJI ..	20

Załączniki:

1. Uzgodnienie Regionalnego Dyrektora Ochrony Środowiska w Warszawie z dnia 21 września 2012 r.
2. Uzgodnienie Regionalnego Dyrektora Ochrony Środowiska w Warszawie z dnia 6 lipca 2016 r.
3. Uzgodnienie Państwowego Powiatowego Inspektora Sanitarnego w Wołominie z 23 sierpnia 2012 r.
4. Uzgodnienie Państwowego Powiatowego Inspektora Sanitarnego w Wołominie z 14 czerwca 2016 r.

1. PRZEDMIOT I ZAKRES PROGNOZY

Przedmiotem opracowania jest prognoza oddziaływania na środowisko do projektu Miejscowego planu zagospodarowania przestrzennego terenu przeznaczonego pod usługi sakralne – cmentarz we wsi Nowe Grabie (wersja październik 2017 r.)

Prognozą objęto teren w granicach w. wym. planu oraz tereny przyległe w zakresie, w jakim prognozuje się wpływ ustaleń planu na środowisko.

Sporządzenie prognozy jest elementem postępowania w sprawie strategicznej oceny oddziaływania na środowisko, jakiej podlegają miejscowe plany zagospodarowania przestrzennego zgodnie z art. 46 Ustawy z dnia 3 października 2008 r. o udostępnianiu informacji o środowisku i jego ochronie, udziale społeczeństwa w ochronie środowiska oraz o ocenach oddziaływania na środowisko (Dz. U. 2017 r. poz. 1405).

Ramowy zakres prognozy określa art. 51 ust. 2 ww. ustawy.

Zgodnie z art. 53 ww. ustawy sporządzający plan uzgodnił zakres i stopień szczegółowości informacji zawartych w prognozie z ustawowo do tego wskazanymi organami, to jest: Regionalnym Dyrektorem Ochrony Środowiska w Warszawie oraz Państwowym Powiatowym Inspektorem Sanitarnym w Warszawie. Ponieważ zostały zmienione granice sporządzanego planu (Uchwała Nr XXI-55/2016 Rady Miejskiej w Wołominie z dnia 21 kwietnia 2016 roku), sporządzający wystąpił ponownie z wnioskiem o uzgodnienie zakresu i szczegółowości prognozy.

Uzgodnienia dokonane przez w. w. organy przedstawiono w załącznikach do niniejszej prognozy. (Załączniki 1,2,3,4).

2. CEL OPRACOWANIA PROGNOZY; METODYKA

Podstawowym celem prognozy jest stwierdzenie czy i jakie zmiany w środowisku wystąpią w trakcie i po zagospodarowaniu analizowanego terenu, zgodnie z ustaleniami określonymi w projekcie planu, oraz ocena tych zmian.

Punktem odniesienia do wszystkich analiz jest diagnoza stanu istniejącego środowiska, przeprowadzona na podstawie danych, informacji i wizji terenowych oraz analizy materiałów wymienionych jako materiały wejściowe do niniejszej prognozy.

Przyjmując, że plan nie stanowi „docelowego obrazu” omawianego terenu, że jest to zbiór jedynie warunków, w oparciu o które może dokonywać się nowe zagospodarowanie i nie ma żadnych gwarancji, że cały teren zostanie zainwestowany w pełni tak, jak plan na to pozwala, ogranicza możliwości wymiarowania prognozowanych zjawisk. W zasadzie prognoza sprowadza się do wskazania kierunku zmian oraz zagrożeń które mogą wystąpić, a także wskazywać na rozwiązania, które skutecznie mogą eliminować niekorzystne zjawiska.

W prognozie skoncentrowano się na szczegółowym przeanalizowaniu ustaleń planu: zapisów w tekście oraz treści rysunku.

Założono przy tym, że:

- ustalone lub dopuszczone planem wielkości i wskaźniki mogą być w procesie realizacji planu wykorzystane maksymalnie,
- przy dopuszczeniu rozwiązań alternatywnych wybrane będzie mniej korzystne dla środowiska.

Specyfika dokumentu, jakim jest miejscowy plan zagospodarowania przestrzennego powoduje, że wszelkie prognozy skutków realizacji planu są obarczone znaczną niepewnością i mogą być przedstawiane prawie wyłącznie metodą opisową. Symulacje, zwłaszcza liczbowe mają ograniczone zastosowanie.

3. CHARAKTERYSTYKA PROJEKTU PLANU

3.1 GŁÓWNE CELE PLANU

W celu określenia polityki przestrzennej gminy, w tym lokalnych zasad zagospodarowania przestrzennego, rada gminy uchwała dokument pod nazwą „studium uwarunkowań i kierunków zagospodarowania przestrzennego gminy”. Obejmuje ono cały obszar gminy.

Natomiast w celu ustalenia przeznaczenia terenów, w tym dla inwestycji celu publicznego, oraz określenia sposobów ich zagospodarowania rada gminy uchwała miejscowy plan zagospodarowania przestrzennego. Ustalenia miejscowego planu zagospodarowania przestrzennego kształtują, wraz z innymi przepisami, sposób wykonywania prawa własności nieruchomości. Plan miejscowy jest aktem prawa miejscowego.

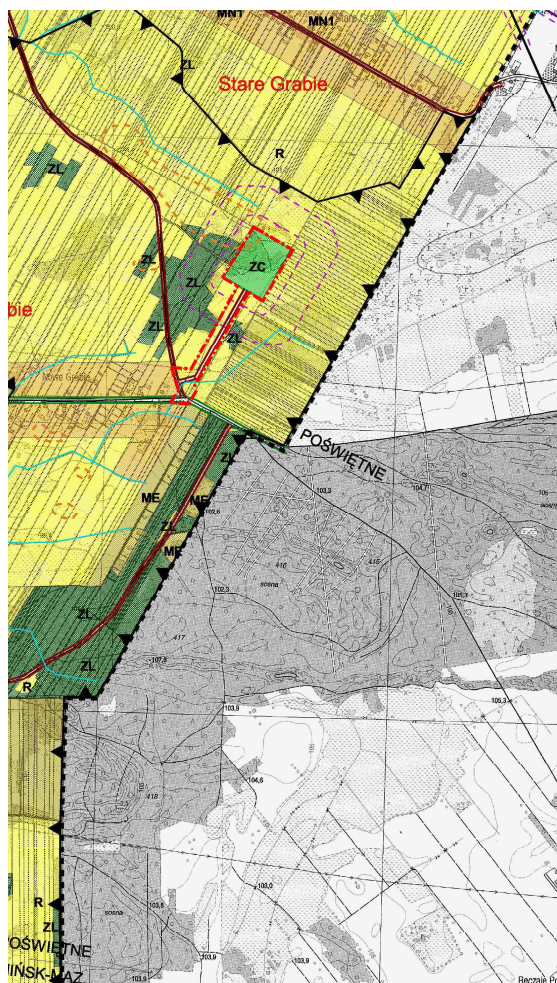
W przypadku braku miejscowego planu zagospodarowania przestrzennego określenie sposobów zagospodarowania i warunków zabudowy terenu następuje w drodze decyzji o warunkach zabudowy i zagospodarowania terenu, przy czym:

- 1) lokalizację inwestycji celu publicznego ustala się w drodze decyzji o lokalizacji inwestycji celu publicznego;
- 2) sposób zagospodarowania terenu i warunki zabudowy dla innych inwestycji ustala się w drodze decyzji o warunkach zabudowy.

3.2 POWIĄZANIA ANALIZOWANEGO PLANU Z INNYMI DOKUMENTAMI

Dla organów gminy przy sporządzaniu planów miejscowych wiążące są ustalenia studium uwarunkowań i kierunków zagospodarowania przestrzennego miasta. Plan miejscowy uchwała Rada Miasta, po stwierdzeniu jego zgodności z ustaleniami studium,

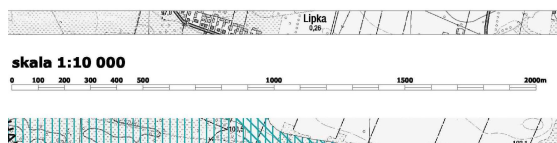
W tej sytuacji najistotniejszym dokumentem powiązany z analizowanym projektem miejscowego planu zagospodarowania przestrzennego jest „Studium uwarunkowań i kierunków zagospodarowania przestrzennego gminy Wołomin”, uchwalone Uchwałą Nr VIII-95/2011 Rady Miejskiej w Wołominie z dnia 14 października 2011r. w sprawie uchwalenia zmiany Studium uwarunkowań i kierunków zagospodarowania przestrzennego gminy Wołomin



STUDIUM UWARUNKOWAN I KIERUNKÓW ZAGOSPODAROWANIA PRZESTRZENNEGO GMINY WOŁOMIN

ZAŁĄCZNIK NR 2 KIERUNKI ZAGOSPODAROWANIA PRZESTRZENNEGO

DO UCHWAŁY NR VIII-95/2011 RADY MIEJSKIEJ W WOŁOMINIE
Z DNIA 14 PAŹDZIERNIKA 2011 ROKU W SPRAWIE ZMIANY STUDIUM UWARUNKOWAN
I KIERUNKÓW ZAGOSPODAROWANIA PRZESTRZENNEGO GMINY WOŁOMIN



OZNACZENIA:

- GRANICA GMINY /OBSZAR OBJĘTY STUDIUM/
- ▭ TERENY ZAMKNIĘTE - KOLEJOWE

OBSZARY STRUKTURY FUNKCJONALNEJ

- MU-C - MIESZKANIOWO-USŁUGOWE-CENTRUM
- MU-S - MIESZKANIOWO-USŁUGOWE -ŚRÓDMIEJSKIE
- MU - MIESZKANIOWO-USŁUGOWE
- MNW - MIESZKANIOWE JEDNORODZINNE I WIEŁORODZINNE
- MN - MIESZKANIOWE JEDNORODZINNE Z DOPUSZCZENIEM USŁUG
- MN1 - MIESZKANIOWE JEDNORODZINNE I ZAGRODOWE
- ME, ME1 - MIESZKANIOWE EKSTENSYWNE
- ME/UT - MIESZKANIOWE EKSTENSYWNE I USŁUGI TURYSTYKI
- U - USŁUGI CELU PUBLICZNEGO
- U1 - USŁUGI SAKRALNE
- U/P - USŁUGOWO-PRODUKCYJNE
- ZP - ZIELEN URZĄDZONA
- ZC - CMENTARZE
- ZD - OGRODY DZIAŁKOWE
- US - USŁUGI SPORTU I REKREACJI
- I... - OBSŁUGA TECHNICZNA
- R - TERENY ROLNE
- RZ - TERENY ŁĄK W DOLINACH RZEK
- ZL - TERENY LASÓW
- ZL1 - TERENY ZALESIEŃ
- Z - OBSZARY TORFOWE I BAGIENNE
- WS - TERENY WÓD POWIERZCHNIOWYCH/RZEKI, CIEKI I ROWY/
- OBSZARY PRZESTRZENI PUBLICZNEJ
- OBSZAR REWITALIZACJI
- REJON ZBIORNIKA RETENCYJNEGO
- GRANICA OBSZARÓW ROZMIESZCZENIA OBIEKTÓW HANDLOWYCH O POWIERZCHNI SPRZEDAŻY POWYŻEJ 2000 M2

OBSZARY I OBIEKTY CHRONIONE - ŚRODOWISKO PRZYRODNICZE

- OBSZARU NATURA 2000 - BIAŁE BŁOTA PLH 140038
- GRANICE WARSZAWSKIEGO OBSZARU CHRONIONEGO KRAJOBRAZU
- STREFA OCHRONY URBANISTYCZNEJ WOCHK
- POMNIKI PRZYRODY
- LASY OCHRONNE
- POWIĄZANIA PRZYRODNICZE

OBSZARY I OBIEKTY CHRONIONE - ŚRODOWISKO KULTUROWE

- OBIEKTY WPISANE DO REJESTRU ZABYTKÓW
- OBIEKTY WPISANE DO EWIDENCJI ZABYTKÓW
- STANOWISKA ARCHEOLOGICZNE
- PARK KULTUROWY *OSSÓW WROTA BITWY WARSZAWSKIEJ 1920 R.*

KOMUNIKACJA

- DROGA EKSPRESOWA - PROJEKTOWANA
- DROGA GŁÓWNA - PROJEKTOWANA
- DROGA GŁÓWNA
- DROGI ZBIORCZE
- WAŻNIEJSZE DROGI LOKALNE
- LINIA KOLEJOWA - MAGISTRALA E75
- PRZEJAZD BEZKOLIZYJNY PRZEZ TERENY KOLEJOWE
- PRZEJAZD TYMCZASOWY
- PRZEJŚCIE BEZKOLIZYJNE PIESZO-ROWEROWE
- STACJA I PRZYSTANKI KOLEJOWE

INFRASTRUKTURA TECHNICZNA

- IW - URZĄDZENIA ZAOPATRZENIA W WODĘ
- IK - OCZYSZCZALNIA SCIEKÓW I PRZEPOMPOWNIE
- IE - STACJA ELEKTROENERGETYCZNA - ISTN./PROJ.
- IG - GAZOWA STACJA REDUKCYJNO-POMIAROWA I ST.
- IC - CIEPŁOWNIA
- IO - URZĄDZENIA GOSPODAROWANIA ODPADAMI
- LINIE ELEKTROENERGETYCZNE WYSOKIEGO NAPIĘCIA
- LINIE ELEKTROENERGETYCZNE WYS.NAPIĘCIA - PROJ.
- GAZOCIĄG WYSOKIEGO CIŚNIENIA

OGRANICZENIA W ZAGOSPODAROWANIU WYNIKAJĄCE Z PRZEPISÓW ODRĘBNYCH

- STREFY ODDZIAŁYWANIA OBIEKTÓW INFRASTRUKTURY
- STREFY OCHRONY SANITARNEJ WOKÓŁ CMENTARZY
- ZASIĘG ZALEWU- PRAWDOPOD.1%
- ZASIĘG ZALEWU-PRAWDOPOD.0,5%
- STREFA PŁYTKIEGO ZALEWU

Rysunek 1 Fragment rys. Studium uwarunkowań i kierunków zagospodarowania miasta Gminy Wołomin - kierunki zagospodarowania przestrzennego

W strukturze funkcjonalnej gminy, tereny planu to tereny rolne, leśne i cmentarz. Studium formułuje następujące zasady kształtowania ładu przestrzennego dla terenu planu. Na terenach oznaczonych na rysunku studium symbolem R obowiązuje zakaz lokalizacji zabudowy mieszkaniowej (poza siedliskami zgodnie z przepisami odrębnymi), usługowej, usługowo-produkcyjnej oraz ferm hodowlanych powyżej 60 DJP. Dopuszcza się zalesienia gruntów rolnych poza terenami wyznaczonymi w studium. Na terenie cmentarza ZC dopuszczono w studium zabudowę towarzyszącą dla obsługi cmentarza, np: kaplica, dom pogrzebowy, obsługa administracyjna, sanitarna oraz parkingi dla obsługi cmentarza w tym tymczasowe.

W 2013 roku, na terenie oznaczonym w studium symbolem R, w granicach planu, Starosta Wołomiński wydał kilka decyzji administracyjnych. Są to pozwolenia na budowę dla zabudowy mieszkaniowej jednorodzinnej. (Nr 1436p/2013, Nr 1437p/2013, Nr 1438p/2013, Nr 1439p/2013.)

3.3 ZAWARTOŚĆ PROJEKTU PLANU - CHARAKTERYSTYKA USTALEŃ

Zawartość miejscowego planu zagospodarowania przestrzennego wynika z przepisów ustawy z dnia 27 marca 2003 r. o planowaniu i zagospodarowaniu przestrzennym (Dz. U. 2017 r. poz. 1073). Zakres projektu planu jest szczegółowo określony w rozporządzeniu Ministra Infrastruktury z dnia 26 sierpnia 2003 r. w sprawie wymaganego zakresu projektu miejscowego planu zagospodarowania przestrzennego (Dz. U. Nr 164 poz. 1587 z późn. zm.).

Tekst planu

Poniżej przedstawiono charakterystykę najważniejszych ustaleń mających wpływ na zagadnienia ochrony środowiska:

W § 4 – ustalono następujące przeznaczenie terenu:

1. W planie określa się tereny o różnym przeznaczeniu i różnych zasadach zagospodarowania, których zasięgi wyznaczone są na rysunku planu liniami rozgraniczającymi.
2. Ustala się następujące rodzaje przeznaczenia terenów:
 - 1) teren cmentarza, oznaczony na rysunku planu symbolem **ZC**;
 - 2) teren zieleni urządzonej, oznaczony na rysunku planu symbolem **ZP**;
 - 3) tereny lasów, oznaczone na rysunku planu symbolem **ZL**;
 - 4) tereny rolne, oznaczone na rysunku planu symbolem **R**;
 - 5) tereny ciągów pieszych, oznaczone na rysunku planu symbolem **KP**;
 - 6) tereny dróg publicznych:
 - a) teren drogi klasy zbiorczej, oznaczony na rysunku planu symbolem **KDZ**,
 - b) teren dróg klasy lokalnej, oznaczone na rysunku planu symbolem **KDL**.

W § 6 ustala się zasady ochrony środowiska, przyrody i krajobrazu kulturowego.

Są to:

- 1) ustala się minimalną powierzchnię biologicznie czynną - zgodnie z ustaleniami szczegółowymi dla poszczególnych terenów;
- 2) dla oznaczonych na rysunku planu istniejących rowów do ochrony ustala się:
 - a) zakaz niszczenia, zasypywania, zanieczyszczenia i przerywania ciągłości rowów,
 - b) utrzymanie rowów jako otwartych; ujmowanie w rurociąg dopuszcza się jedynie w związku z budową i przebudową dróg oraz ciągu pieszego;
- 3) w granicach Warszawskiego Obszaru Chronionego Krajobrazu, obejmującego cały obszar planu, obowiązują nakazy i zakazy rozporządzenia Nr 3 Wojewody Mazowieckiego z dnia 13 lutego 2007 r. w sprawie Warszawskiego Obszaru Chronionego Krajobrazu;
- 4) w zakresie ochrony powietrza przed zanieczyszczeniem stosuje się przepisy odrębne;
- 5) w zakresie ochrony przed hałasem ustala się obowiązek traktowania terenu zieleni urządzonej, oznaczonego na rysunku planu symbolem ZP, jako: „tereny rekreacyjno-

wypoczynkowe” w rozumieniu rozporządzenia Ministra Środowiska z dnia 14 czerwca 2007 r. w sprawie dopuszczalnych poziomów hałasu w środowisku;

- 6) na całym obszarze planu, znajdującym się w granicach zasięgu Głównego Zbiornika Wód Podziemnych nr 222 – Dolina Środkowej Wisły, Głównego Zbiornika Wód Podziemnych nr 215 – Subniecka Warszawska oraz Głównego Zbiornika Wód Podziemnych nr 2151 – Subniecka Warszawska (część centralna), obowiązują ograniczenia i zakazy związane z ochroną zasobów wód podziemnych, określone w przepisach odrębnych;
- 7) zakazuje się lokalizowania przedsięwzięć mogących zawsze znacząco oddziaływać na środowisko;
- 8) zakazuje się lokalizowania na obszarze planu zakładów zaliczonych do zakładów o zwiększonym ryzyku wystąpienia poważnej awarii oraz zakładów zaliczonych do zakładów o dużym ryzyku wystąpienia poważnej awarii.

W § 7 ustala się następujące zasady ochrony dziedzictwa kulturowego i zabytków:

- 1) wyznacza się granicę strefy ochrony konserwatorskiej stanowiska archeologicznego, o numerze ewidencyjnym AZP 54-69/5 oznaczoną na rysunku planu symbolem KZ-OA;
- 2) w obrębie strefy ochrony konserwatorskiej stanowiska archeologicznego, obowiązują przepisy odrębne dotyczące ochrony zabytków.

W § 9 ustala się szczegółowe zagospodarowania terenów oraz ograniczenia w ich użytkowaniu, w tym zakaz zabudowy:

- 1) w zasięgu stref ochrony sanitarnej wokół cmentarza, wyznaczonych w odległości 50 m i 150 m od linii rozgraniczających terenu ZC, obowiązują ograniczenia zagospodarowania określone w przepisach odrębnych;
- 2) ustala się granicę pasa technologicznego od linii elektroenergetycznej 15 kV w odległości 5 m od osi linii – zgodnie z rysunkiem planu;
- 3) w zasięgu pasa technologicznego, o którym mowa w pkt 2 ustala się:
 - a) zakaz wznoszenia budynków o wysokości zagrażającej zbliżeniem elementów budynku do przewodów linii na odległość mniejszą niż dopuszczają obowiązujące przepisy,
 - b) zakaz wprowadzania nasadzeń drzew i krzewów takich gatunków, których naturalna wysokość może przekraczać 3 m,
 - c) nakaz przycinania drzew i krzewów rosnących pod liniami elektroenergetycznymi, zagrażających bezpieczeństwu linii.
- 4) w zasięgu głównych zbiorników wód podziemnych - zgodnie z ustaleniami § 6 pkt 6.

W § 11 ustala się zasady modernizacji, rozbudowy i budowy systemów infrastruktury technicznej:

- 1) w zakresie uzbrojenia terenu:
 - a) ustala się zasadę realizacji obiektów i urządzeń infrastruktury technicznej na terenach położonych w liniach rozgraniczających dróg oraz terenach KP,
 - b) dopuszcza się lokalizowanie obiektów, urządzeń, sieci i przyłączy poza liniami rozgraniczającymi dróg, jeżeli nie będzie to kolidowało z ustaleniami szczegółowymi dla terenów oraz z przepisami odrębnymi,
 - c) dopuszcza się, bez zmiany planu, przebudowę, rozbudowę i przeniesienie istniejącej sieci i obiektów infrastruktury technicznej, o ile nie będzie to kolidowało z ustaleniami szczegółowymi dla terenów oraz z przepisami odrębnymi;
- 2) w zakresie zaopatrzenia w wodę:

- a) ustala się zaopatrzenie obszaru planu z miejskiej sieci wodociągowej zasilanej z istniejącego ujęcia wody SUW „Graniczna”, zlokalizowanego poza granicami planu we wsi Leśniakowizna,
- b) ustala się minimalną średnicę przewodów sieci wodociągowej: 32 mm,
- 3) w zakresie odprowadzania ścieków:
 - a) ustala się odprowadzenie ścieków bytowych do gminnej sieci kanalizacyjnej,
 - b) ustala się minimalną średnicę przewodów sieci kanalizacyjnej: 200 mm,
 - c) jako podstawowy odbiornik ścieków bytowych ustala się oczyszczalnię ścieków „Krym” zlokalizowaną poza granicami planu we wsi Leśniakowizna,
- 4) w zakresie odprowadzania wód opadowych i roztopowych:
 - a) ustala się odprowadzenie wód opadowych i roztopowych z terenów dróg publicznych do zbiorników rozsączająco-retencyjnych lub do rowów przydrożnych,
 - b) dla pozostałych terenów ustala się odprowadzenie wód opadowych i roztopowych do gruntu lub na powierzchnię gruntu, w granicach działki budowlanej,
 - c) zabrania się kształtowania powierzchni działek w sposób, który może powodować spływ z nich wód opadowych i roztopowych na tereny działek sąsiednich;
- 5) w zakresie zaopatrzenia w gaz:
 - a) ustala się zasadę zaopatrzenia całego obszaru planu w gaz ziemny z sieci gazowej lub z indywidualnych zbiorników na gaz,
 - b) ustala się minimalną średnicę przewodów sieci gazowej: 32 mm,
 - c) dopuszcza się prowadzenie w obszarze planu sieci gazowych jedynie niskiego i średniego ciśnienia;
- 6) w zakresie zaopatrzenia w energię elektryczną:
 - a) ustala się zasadę zaopatrzenia obszaru planu w oparciu o istniejącą lub rozbudowywaną sieć elektroenergetyczną,
 - b) ustala się podstawowe źródło zasilania poprzez elektroenergetyczną sieć zasilająco-rozdzielczą średniego napięcia 15 kV ze stacji RPZ 110/15 kV „Wołomin 1” i stacji RPZ 110/15 kV „Wołomin Słoneczna”, zlokalizowanych poza granicami planu,
 - c) ustala się budowę nowych linii elektroenergetycznych niskiego i średniego napięcia w formie linii napowietrznych lub kablowych,
 - d) ustala się realizację nowych stacji transformatorowych 15/0,4kV jako słupowych, wewnątrzowych lub wbudowanych,
 - e) dopuszcza się pozyskanie energii elektrycznej ze źródeł odnawialnych w mikroinstalacji, na zasadach określonych w przepisach odrębnych;
- 7) w zakresie zaopatrzenia w ciepło ustala się zaopatrzenie z indywidualnych źródeł ciepła na zasadach określonych w przepisach odrębnych,
- 8) w zakresie dostępu do sieci telekomunikacyjnych ustala się budowę i rozbudowę kanalizacji kablowej;
- 9) w zakresie zbiórki, magazynowania i usuwania odpadów komunalnych, ustala się zasady postępowania zgodnie z „Regulaminem utrzymania czystości i porządku na terenie Gminy Wołomin”.

Rysunek Planu

Następujące oznaczenia graficzne na rysunku planu są obowiązującymi jego ustaleniami:

- 1) granice obszaru objętego planem;
- 2) linie rozgraniczające tereny o różnym przeznaczeniu lub różnych zasadach zagospodarowania;
- 3) nieprzekraczalne linie zabudowy;
- 4) strefa ochrony konserwatorskiej stanowiska archeologicznego;

- 5) strefa ochrony sanitarnej wokół cmentarza;
- 6) granica pasa technologicznego od linii elektroenergetycznej 15kV;
- 7) literowe symbole przeznaczenia terenu;
- 8) istniejące rowy do ochrony
- 9) zwymiarowane odległości w metrach.

Oznaczenia graficzne na rysunku planu nie wymienione mają charakter informacyjny.

3.4 CELE OCHRONY ŚRODOWISKA

Podstawowym dokumentem określającym cele ochrony środowiska na terenie gminy jest „Program ochrony środowiska dla powiatu wołomińskiego do roku 2020 z perspektywą do roku 2023” przyjęty uchwałą nr XVII-198/2016 Rady Powiatu Wołomińskiego z dnia 31 marca 2016 r.

Naczelną zasadą przyjętą w Programie jest zasada zrównoważonego rozwoju, umożliwiająca harmonijny rozwój gospodarczy i społeczny z ochroną walorów środowiskowych.

W Programie przyjęto następującą hierarchię potrzeb w zakresie ochrony środowiska:

W zakresie poprawy jakości środowiska:

- Poprawa jakości wód powierzchniowych,
- Ochrona przed hałasem ze źródeł komunikacyjnych i produkcyjnych

W zakresie ochrony dziedzictwa przyrodniczego i racjonalnego użytkowania zasobów przyrody:

- Rozwój i utrzymanie terenów zieleni urządzonej.

W zakresie zrównoważonego wykorzystania surowców, wody i energii

- Wzrost wykorzystania energii ze źródeł odnawialnych.

W zakresie zadań systemowych

- Rozwój edukacji ekologicznej.

4. AKTUALNY STAN ŚRODOWISKA. CHARAKTERYSTYKA I UWARUNKOWANIA ZAGOSPODAROWANIA PRZESTRZENNEGO

4.1 CHARAKTERYSTYKA I OCENA STANU ŚRODOWISKA

4.1.1 POŁOŻENIE

Teren opracowania położony jest we wschodniej, peryferyjnej części gminy. Otoczony jest terenami użytkowymi jako rolne. Od strony zachodniej występują kompleksy leśne.

4.2 GEOMORFOLOGIA. RZEŻBA TERENU

Geomorfologicznie teren analizy położony jest na Równinie Wołomińskiej. Powierzchnia jest płaska. Niewielki spadek terenu zaznacza się w kierunku zachodnim i zachodnio - południowym. Rzędne obszaru wahają się w granicach ok. 100,5 – 111,5 m n.p.m.

4.3 BUDOWA GEOLOGICZNA

Prawie cały teren opracowania od powierzchni budują gliny zwałowe zlodowacenia środkowopolskiego. Gliny są na ogół w formie twaroplastycznej, bądź półzwartej. Prawie na całym obszarze gliny zwałowe przykryte są utworami piaszczystymi. Są to piaski średnie przewarstwione piaskami grubymi, w stropie często zaglinione.

4.4 WODY POWIERZCHNIOWE

W obszarze opracowania wody powierzchniowe występują w postaci rowu melioracyjnego.. Cały teren opracowania znajduje się w zlewni rzeki Czarnej, dopływie Wisły .

4.5 WODY PODZIEMNE

Pierwszy poziom wodonośny występuje w utworach piaszczystych i piaszczysto – pylastych na głębokości 2,5 - 7,0 m. Jest to poziom o zwierciadle swobodnym, zasilany bezpośrednio z opadów atmosferycznych, a okresowo, przy wylewach rzek, także przez wody powierzchniowe. Zasobność charakteryzowanego poziomu jest mała i ulega znacznym wahaniom. Również głębokość do zwierciadła wody gruntowej podlega wahaniom sezonowym i wieloletnim. Ze względu na hydrauliczne powiązanie tych wód z wodami powierzchniowymi oraz bezpośrednie przenikanie wód opadowych, wody tego poziomu są zanieczyszczone i nie powinny być wykorzystywane do zaopatrzenia mieszkańców w wodę pitną.

Drugi poziom wodonośny charakteryzuje się występowaniem zwierciadła wody na głębokości ok. 12 – 15 m. Poziom ten osiąga średnio 20 – 30 metrów miąższości, przy czym maksymalne miąższości osadów piaszczystych dochodzą do 40 - 50 m. Poziom ten ma największe znaczenie użytkowe i jest powszechnie wykorzystywany do poboru wód w obrębie miasta Wołomin. *Trzeci poziom wodonośny* występuje na głębokości około 40 – 50 metrów i jest przykryty dobrze rozwiniętymi warstwami glin zwałowych i osadów wodnolodowcowych. Powyższy poziom wodonośny został uznany za Główny Zbiornik Wód Podziemnych (GZWP) nr 222 „Doliny Środkowej Wisły” (A. Kleczkowski). Część zbiornika, obejmująca m.in. cały teren gminy Wołomin, stanowi Obszar Wysokiej Ochrony (OWO) wód podziemnych.

4.6 GLEBY

Dominują gleby bielcowe na podglebiu piaszczystym oraz gleby płowe, miejscami z oglejeniem i bielcowaniem na podłożu gliniastym. Wydmy i pola piaskowe z niskim poziomem wód gruntowych zajmują gleby skrytobielcowe. We wschodniej części występują lokalnie gleby torfiaste i torfowe.

4.7 SZATA ROŚLINNA

Szata roślinna terenu reprezentowana jest przez niewielki płat leśny w południowo-zachodniej części terenu. Dominującym gatunkiem są tu brzozy (*Betula pendula*)i sosny (*Pinus sylvestris* L). W podszyciu występują rośliny charakterystyczne dla zbiorowisk ruderalnych. Pozostały obszar poza terenem wydzielonym pod cmentarz to pola uprawne lub odłogowe.

4.8 OBIEKTY I OBSZARY OBJĘTE OCHRONĄ

Cały obszar planu położony jest w Warszawskim Obszarze Chronionego Krajobrazu. Pozostałe obiekty i obszary objęte ochroną na podstawie ustawy o ochronie przyrody nie występują.

4.9 KLIMAT

Teren gminy Wołomin położony jest w centralnej części regionu klimatycznego mazowiecko-podlaskiego.

Klimat charakteryzuje się stosunkowo wysoką liczbą dni ciepłych i pochmurnych, których jest średnio w roku około 63. Suma rocznych opadów atmosferycznych wynosi poniżej 500-550 mm jest korzystna dla rozwoju rolnictwa, pokrywa śniegowa utrzymuje się 50 do 80 dni w ciągu roku. Liczba dni z opadem wynosi 150-155. Długość okresu wegetacyjnego ok. 212 dni. Okres bezprzymrozkowy ok. 170 dni jest typowy dla regionu. Średnia temperatura powietrza wynosi ok. 7,5-7,8^oC /średnia temperatura powietrza w styczniu wynosi ok. -3^oC, a w lipcu ok. 19^oC/. Gmina Wołomin znajduje się w rejonie o stosunkowo niskiej wilgotności powietrza średnio w ciągu roku notuje się tu około 40 dni z mgłą.

5. ZAGROŻENIA ŚRODOWISKA

5.1 ZANIECZYSZCZENIE POWIETRZA

Pomiary stężenia zanieczyszczeń na obszarze całej gminy prowadzone są przez Powiatowy Inspektorat Sanitarny w Wołominie i Wojewódzką Stację Sanitarno-Epidemiologiczną w Warszawie.

Badania wykazują jedynie przekroczenie związków w pyłe zawieszonym.

Ponieważ na terenie opracowania nie występują większe źródła zanieczyszczeń, ocena ta może być przypisana do analizowanego obszaru. Potencjalnym zagrożeniem dla powietrza mogą być punktowe emitory zanieczyszczeń powietrza, którymi są domowe kotłownie.

Ponieważ teren obecnie nie jest intensywnie zagospodarowany, oddziaływanie lokalnych kotłowni nie jest odczuwalne.

5.2 HAŁAS

W stanie istniejącym teren analiz położony jest poza znaczącymi źródłami hałasu, otoczony jest drogami lokalnymi, które nie stanowią znaczących źródeł hałasu.

5.3 PROMIENIOWANIE NIEJONIZUJĄCE

Przez analizowany obszar przebiega napowietrzna linia NN 15 KV w południowej jego części dostarczająca energię elektryczną do indywidualnych odbiorców. Zakładając dalszy rozwój niezbędna jest rozbudowa istniejących sieci elektroenergetycznych SN i NN.

5.4 DIAGNOZA STANU ŚRODOWISKA I OCENA ZMIAN

Obecnie teren planu stanowią tereny otwarte. W większości są to uprawy rolne, niewielki fragment to zadrzewienia o charakterze leśnym oraz cmentarz. Tereny nieużytkowane porośnięte są roślinnością ruderalną o różnym stopniu wykształcenia i przekształcenia. Najcenniejsze pod kątem przyrodniczym są tereny leśne.

Stan poszczególnych elementów środowiska jest wynikiem naturalnych procesów i działalności człowieka. W przypadku rzeźby terenu jest ona przekształcona w wyniku rolniczego użytkowania.

5.5 OCENA ODPORNOŚCI ŚRODOWISKA NA PRZEKSZTAŁCENIA (DEGRADACJE)

Dominującym czynnikiem antropopresji na wszystkie elementy środowiska jest ekspansja urbanistyczna. Proces ten dotyczy również terenu planu. Na podstawie wydanych decyzji administracyjnych rozpoczęto zabudowę terenów położonych wzdłuż drogi przechodzącej przez teren planu, prowadzącej do cmentarza. Zabudowa ta odbywa się na podstawie decyzji administracyjnych.

W odniesieniu do hydrosfery można ocenić, że wody podziemne są w tym rejonie dość odporne na antropopresję. Decyduje o tym duża zasobność zbiornika wód podziemnych oraz naturalna izolacja warstwą słabo lub nieprzepuszczalnych glin.

Na omawianym terenie występują gleby dość dobre. Są więc teoretycznie odporne zarówno na zanieczyszczenia czy zmiany stosunków wodnych.

Ocena odporności siedlisk naturalnej roślinności w obszarze objętym planem sprowadza się jedynie do zbiorowiska o charakterze leśnym (rejon -zachodni). Zagrożeniem dla sąsiadującego kompleksu leśnego może być bezpośredni napór na przekształcenie terenu oraz potencjalne zakłócenia stosunków wodnych ekosystemu.

6. WNIOSKI. UWARUNKOWANIA DO PLANU ZAGOSPODAROWANIA PRZESTRZENNEGO WYNIKAJĄCE ZE STANU ŚRODOWISKA

6.1 UWARUNKOWANIA WYNIKAJĄCE Z PRZEPISÓW SZCZEGÓLNYCH, W TYM Z OCHRONY OBSZARÓW I OBIEKTÓW OBJĘTYCH ODREBNYM STATUSEM PRAWNYM

Analizowany teren położony jest w Warszawskim Obszarze Chronionego Krajobrazu, gdzie obowiązują przepisy wynikające z rozporządzenia Nr 3 Wojewody Mazowieckiego z dnia 13 lutego 2007 roku w sprawie Warszawskiego Obszaru Chronionego Krajobrazu (Dz. Urz. Woj. Maz. Nr 42, poz. 870, z późn. zm.).

Analizowany obszar położony jest poza obszarami Natura 2000, nie występuje również związek funkcjonalny i przestrzenny z obszarami Natura 2000 zlokalizowanymi poza terenem analiz.

6.2 UWARUNKOWANIA WYNIKAJĄCE Z OCENY STANU ŚRODOWISKA

6.2.1 OCHRONA ZIELENI I INNYCH WARTOŚCI PRZYRODNICZYCH. OBSZARY PREDYSPONOWANE DO PEŁNIENIA FUNKCJI PRZYRODNICZYCH

Na danym terenie nie występują wybitne obiekty przyrodnicze. Analizowany teren to głównie pola rolne i użytki zielone oraz tereny leśne.

6.3 WARUNKI OCHRONY PRZED UCIAŹLIWOŚCIAMI

6.3.1 W ZAKRESIE ZANIECZYSZCZENIA POWIETRZA

Wielkość zanieczyszczeń powietrza w omawianym obszarze utrzymuje się obecnie poniżej dopuszczalnych norm. W odniesieniu do analizowanego obszaru zaleca się działania takie, jak:

- ◆ nie dopuszczanie lokalizacji obiektów mogących znacząco oddziaływać na środowisko,
- ◆ zalecenia stosowania tzw. ekologicznych nośników energii (gaz, olej niskosiarkowy, elektryczność), preferowanie indywidualnych źródeł energii odnawialnej (np. kolektory słoneczne, pompy ciepłe),
- ◆ zalecenia stosowania w budownictwie materiałów o wysokim współczynniku izolacyjności cieplnej,
- ◆ utrzymanie niskiej intensywności zabudowy dla utrzymania dobrego przewietrzania terenu

6.3.2 W ZAKRESIE OCHRONY PRZED UCIAŻLIWOŚCIAMI HAŁASU

Dopuszczalne poziomy hałasu w środowisku określa Rozporządzenie Ministra Środowiska z 2014 r. Obecnie na terenie planu nie występują źródła hałasu ponadnormatywnego.

6.4 OGRANICZENIA BUDOWLANE – OCENA WARUNKÓW TECHNICZNYCH PODŁOŻA GRUNTOWEGO

W obrębie obszaru będącego przedmiotem opracowania mamy do czynienia z generalnie dobrymi warunkami geotechnicznymi.

7. PROGNOZOWANE ZNACZĄCE ODDZIAŁYWANIA NA ŚRODOWISKO W WYNIKU REALIZACJI PLANU

7.1 POTENCJALNE ZMIANY STANU ŚRODOWISKA W PRZYPADKU BRAKU REALIZACJI PLANU

Brak miejscowego planu zagospodarowania przestrzennego może spowodować dowolność w dysponowaniu przestrzenią. Określenie sposobów zagospodarowania i warunków zabudowy terenu wprawdzie odbywa się w drodze decyzji o warunkach zabudowy i zagospodarowania terenu, zakres takich decyzji oraz procedury zmierzające do ich wydania ujęte są w ramy prawne, ale w praktyce cechuje je znaczna dowolność.

7.2 GŁÓWNE ZMIANY W ZAGOSPODAROWANIU TERENU, KTÓRE MOGĄ NASTĄPIĆ W WYNIKU REALIZACJI USTALEŃ ANALIZOWANEGO PLANU

Obecnie w granicach planu dominują grunty rolne. Obraz ten wkrótce jednak się zmieni. Wzdłuż istniejącej drogi, zgodnie z wydanymi decyzjami administracyjnymi, powstaje zabudowa jednorodzinna. Zasadniczym celem przekształceń obszaru objętego planem jest powstrzymanie niekontrolowanego rozprzestrzeniania się zabudowy, realizowanej na podstawie wydawanych decyzji administracyjnych. Zadaniem planu jest określenie warunków zagospodarowania całego obszaru planu z uwzględnieniem powiązań sąsiednich.

7.3 PRZEWIDYWANE ZNACZĄCE ODDZIAŁYWANIA NA ŚRODOWISKO I JEGO ELEMENTY

7.3.1 ODDZIAŁYWANIA ZNACZĄCE

Zgodnie z art. 51 ustawy z dnia 3 października 2008 r. o udostępnianiu informacji o środowisku i jego ochronie, udziale społeczeństwa w ochronie środowiska oraz o ocenach oddziaływania na środowisko (Dz. U. 2017 r. poz. 1405) w prognozie oddziaływania na środowisko (art. 51) określa się, analizuje i ocenia „przewidywane znaczące oddziaływania, w tym oddziaływania bezpośrednie, pośrednie, etc.” na środowisko.”

Pojęcie oddziaływań znaczących nie ma jednoznacznej definicji. Wywodzi się z dyrektyw Unii Europejskiej. W unijnym podręczniku dotyczącym ocen oddziaływania na środowisko stwierdzono:” Mimo, że istnieje potrzeba zachowania obiektywizmu w interpretacji zakresu terminu „znaczące”, obiektywizm ten nie może być oderwany od specyficznych cech i warunków środowiskowych obszaru, którego dotyczy plan lub przedsięwzięcie.”

Biorąc więc pod uwagę specyfikę dokumentu jakim jest miejscowy plan zagospodarowania przestrzennego oraz położenie terenu planu na tle warunków środowiskowych i przestrzennych, do oddziaływań znaczących zaliczono w niniejszej prognozie te, które

prowadzą do przekroczenia standardów, norm - stanów w środowisku na terenach dla których standardy są określone.

7.3.2 ODDZIAŁYWANIA NA OBSZARY NATURA 2000 I INNE FORMY OCHRONY PRZYRODY

Nie przewiduje się jakiegokolwiek znaczącego wpływu realizacji ustaleń planu na obszary Natura 2000. Obszary te położone są w znacznej odległości od terenu planu i odmiennych warunkach fizyczno-geograficznych.

Teren planu położony jest w granicach Warszawskiego Obszaru Chronionego Krajobrazu Zagospodarowanie terenów położonych w granicach Obszaru powinno być zgodne z przepisami odrębnymi (Rozporządzenie nr 3 Wojewody Mazowieckiego z dnia 13.02.2017r. Zapisy planu odnoszą się do ww. rozporządzenia i pozwalają na utrzymanie ciągłości przestrzennej walorów przyrodniczo- krajobrazowych i powiązanie ich z krajowym systemem obszarów chronionych.

Plan chroni obszary lasu (zadrzewień), istniejące wody powierzchniowe w formie rowu, nie przewiduje lokalizowania inwestycji (za wyjątkiem inwestycji celu publicznego) zawsze znacząco oddziałujących na środowisko, tj. szczególnie szkodliwych dla środowiska albo mogących pogorszyć stan środowiska.

Przekształcenia powierzchni terenu dotyczą rejonu przekształconego antropogenicznie, zagospodarowanie obszaru planu, zgodne z projektem planu, nie naruszy istniejącego charakteru ukształtowania terenu

Nie przewiduje się znaczących oddziaływań ustaleń planu na tę formę ochrony. Plan nie narusza zasad zagospodarowania Warszawskiego Obszaru Chronionego Krajobrazu.

7.3.3 ODDZIAŁYWANIA NA ŚWIAT ROŚLINNY

W wyniku realizacji planu przekształceniu będzie podlegała część zubożałej szaty roślinnej występująca w miejscach niezagospodarowanych a przeznaczonych w planie pod cmentarz. Przekształceniu ulegną młodeciane zadrzewienia, które występują w terenie przeznaczonym pod cmentarz. Część z nich zostanie usunięta. Będą to oddziaływania bezpośrednie i stałe. Natomiast nakaz utrzymania minimalnego wskaźnika powierzchni biologicznie czynnej na poszczególnych wydzieleniach pozwoli zachować a nawet wzmocnić szatę roślinną. Będzie to roślinność kultywowana, jednak jej wartość przyrodnicza i krajobrazowa będzie znacząca.

7.3.4 ODDZIAŁYWANIE NA BIORÓZNORODNOŚĆ.

Obszar planu, to teren w dużej mierze przekształcony antropogenicznie, zieleń nie ma charakteru naturalnego, jest w znacznym stopniu zdegradowana. Niewielkie enklawy zadrzewień w zachodniej części terenu przeznaczonego pod cmentarz są efektem sukcesji przyrodniczej sąsiednich terenów leśnych na odłogowe tereny rolne. Głównie są to samosiejki sosny i brzozy. Tereny nieużytkowane pod względem składu gatunkowego są ubogie i pospolite (znaczny udział roślinności spontanicznej ruderalnej).

Nie przewiduje się znaczących oddziaływań ustaleń planu na różnorodność biologiczną omawianego rejonu.

Powierzchnie leśne zostaną utrzymane. Zapisy planu obejmują ochroną wartościowe przyrodniczo tereny (ZL) przed zainwestowaniem niekorzystnym dla funkcjonowania systemu ekologicznego Plan zachowuje wszystkie wartościowe elementy oraz ogranicza niekorzystny charakter zmian w środowisku.

7.3.5 ODDZIAŁYWANIA NA ŚWIAT ZWIERZĘCY

Biorąc pod uwagę położenie i specyfikę terenu, ubogość fauny oraz planowane zmiany w zagospodarowaniu można prognozować, że plan nie wpłynie na świat zwierzęcy. Fauna związana z kompleksem leśnym, od terenów cmentarza będzie izolowana terenem upraw rolnych. Nie przewiduje się znaczącego oddziaływania na ten komponent środowiska.

7.3.6 ODDZIAŁYWANIA NA POWIERZCHNIĘ ZIEMI (RZEZBĘ TERENU), GLEBY, KOPALINY

Projektowana zmiana nie wpłynie na powierzchnię ziem. Teren jest przekształcony antropogenicznie przede wszystkim poprzez użytkowanie rolne.

7.3.7 ODDZIAŁYWANIA NA WARUNKI KLIMATYCZNE I WYMIANĘ POWIETRZA

Przy założeniu, że plan zostanie zrealizowany w 100%, warunki topoklimatyczne nie ulegną przekształceniom. Nie przewiduje się znaczącego wpływu realizacji inwestycji na warunki klimatyczne i wymiany powietrza.

7.3.8 GOSPODARKA WODNO-ŚCIEKOWA: ODDZIAŁYWANIA NA WODY POWIERZCHNIOWE I PODZIEMNE

Odprowadzenie ścieków bytowych z terenu objętego projektem planu odbywać się będzie w przy pomocy sieci kanalizacji miejskiej do oczyszczalni ścieków „Krym”.

W zakresie gospodarki wodno-ściekowej plan ustala prawidłowe warunki z punktu widzenia ochrony wód w rejonie planu i gminie. Podłączenie obiektów do istniejących miejskich sieci: wodociągowej i kanalizacyjnej stwarza optymalne warunki ochrony wód. Odprowadzenie wód opadowych i roztopowych z terenów dróg publicznych odbywać się będzie do zbiorników rozsączająco-retencyjnych lub do rowów przydrożnych. Dla pozostałych terenów plan ustala odprowadzenie wód opadowych i roztopowych do gruntu lub na powierzchnię gruntu, w granicach działki budowlanej.

Nie przewiduje się znaczących oddziaływań planu na środowisko wodne. Plan nie stwarza zagrożenia dla stanu czystości wód. Nie wystąpią zagrożenia pogorszenia stanu czystości wód powierzchniowych ani wód podziemnych (w tym chronionych jako GZWP).

Projektowane rozwiązania w zakresie gospodarki wodno-ściekowej zapewnią ochronę środowiska wodnego zgodną z wymogami prawnymi i nie spowodują pogorszenia jego jakości.

Nie przewiduje się również znaczącego oddziaływania na bilans wodny. Powierzchnia planu oraz wielkość terenów utwardzonych, nie spowodują znaczącego ubytku powierzchni infiltrujących.

Wpływ lokalizacji cmentarza omówiony został w pkt. 7.5

7.3.9 ODDZIAŁYWANIA NA KLIMAT AKUSTYCZNY

W stanie istniejącym teren analiz położony jest poza znaczącymi źródłami hałasu, otoczony jest drogami lokalnymi, które nie stanowią znaczących źródeł hałasu.

Podstawowe i dopuszczalne przeznaczenia terenów zapisane w planie to tereny rolne, las, zieleń i cmentarz. Funkcje te nie będą generowały hałasu.

7.3.10 ODDZIAŁYWANIA NA STAN CZYSTOŚCI POWIETRZA

Aktualny stan zanieczyszczenia powietrza na terenie gminy jest dobry, na co wskazują pomiary stężeń podstawowych zanieczyszczeń takich jak: dwutlenek siarki, dwutlenek azotu, pyłu.

Plan ustala indywidualne źródła ciepła. Nie wymienia jednak ich pochodzenia, zastrzega tylko, że przyjęte rozwiązania mają być zgodne z przepisami odrębnymi. Można zatem zakładać, że również z przepisami dotyczącymi emisji zanieczyszczeń do atmosfery.

Nie prognozuje się znaczącego wzrostu zanieczyszczeń przede wszystkim ze względu na zakładaną intensywność zagospodarowania.

Podsumowując, nie ma podstaw do prognozowania, że na analizowanym terenie w wyniku realizacji planu mogłyby wystąpić przekroczenia dopuszczalnych standardów jakości powietrza.

7.3.11 GOSPODARKA ODPADAMI

Ochrona przed zagrożeniami środowiska ze strony odpadów może być wiązana wyłącznie z prawidłową gospodarką odpadami i prawidłową eksploatacją przewidzianych planem obiektów.

Plan nie wpłynie znacząco na środowisko w zakresie gospodarki odpadami.

7.3.12 ODDZIAŁYWANIA NA DOBRĄ KULTURĘ I KRAJOBRAZ

Teren położony jest poza obszarem historycznie ukształtowanego, zabytkowego układu przestrzennego, z zachowanymi obiektami o wartościach kulturowych.

Zarówno zagospodarowanie cmentarza jak i jego otoczenia z usytuowaniem i kompozycją zieleni może jednak podnieść walory krajobrazowe tej części obszaru planu i stać się pozytywnym elementem kompozycji urbanistycznej całego terenu.

7.4 ODDZIAŁYWANIE NA LUDZI

W przypadku omawianego planu pod pojęciem „oddziaływania na ludzi” należy rozumieć przede wszystkim oddziaływanie na warunki zamieszkania .

Projekt planu nie przewiduje terenów mieszkaniowych,

7.4.1 ODDZIAŁYWANIE NA WARUNKI PRACY

Problem nie dotyczy obszaru planu. Plan nie przewiduje wydzielonych terenów dużych koncentracji miejsc pracy. Nie prognozuje się negatywnego oddziaływania na warunki pracy w obiektach usługowych w rejonie cmentarza.

7.4.2 POWAŻNE AWARIE

Plan nie przewiduje lokalizacji zakładów zaliczonych do zakładów o zwiększonym ryzyku wystąpienia poważnej awarii (ZZR), zakładów zaliczanych do zakładów o dużym ryzyku wystąpienia poważnej awarii (ZDR), przedsięwzięć mogących zawsze znacząco oddziaływać na środowisko, za wyjątkiem inwestycji celu publicznego.

7.4.3 ZAGROŻENIE POLAMI ELEKTROMAGNETYCZNYMI

Nie przewiduje się zagrożenia polami elektromagnetycznymi. Na analizowanym terenie nie są planowane źródła pól elektromagnetycznych wykraczającym poza własny teren oddziaływaniu elektromagnetycznym.

7.5 LOKALIZACJA CMENTARZA

Zasady dotyczące lokalizacji cmentarzy określa Rozporządzenie Ministra Gospodarki Komunalnej z dnia 25 sierpnia 1959 r w sprawie określenia , jakie tereny pod względem sanitarnym są odpowiednie na cmentarze (Dz. U. Nr 52 z dnia 16 września 1959r., poz.315).

Zgodnie z w/w Rozporządzeniem:

- ◆ poziom wody gruntowej powinien się znajdować poniżej 2,5 m pod powierzchnia terenu
- ◆ nachylenie zwierciadła wody gruntowej powinno być skierowane w kierunku przeciwnym do zabudowy, zbiorników wodnych, ujęciom wody służącym do zaopatrzenia w wodę do picia i potrzeb gospodarczych (sieć wodociągową, studnie)
- ◆ grunt pod cmentarz powinien być przepuszczalny i bez zawartości węgla wapnia
- ◆ cmentarz powinien być oddalony co najmniej 150 m od zabudowań mieszkalnych, zakładów produkujących artykuły żywności, zakładów żywienia zbiorowego bądź zakładów przechowujących artykuły żywności oraz studzien, źródeł i strumieni służących do czerpania wody do picia i potrzeb gospodarczych. W/w odległość może być zmniejszona do 50 m w przypadku gdy teren w odległości od 50m do 150m od cmentarza posiada sieć wodociągową i wszystkie budynki korzystające z wody sa do tej sieci podłączone
- ◆ wszystkie ujęcia wody służące jako źródło zaopatrzenia sieci wodociągowych w wodę do picia i potrzeb gospodarczych powinny być oddalone od granic cmentarza nie mniej niż 500 m.

Cmentarz zgodnie z rysunkiem i zapisami planu zlokalizowany jest w centralnym fragmencie terenu planu. Podłoże budują od powierzchni osady piaszczyste, wodnolodowcowe. Są to piaski średnie przewarstwione piaskami grubymi, w stropie sporadycznie zaglinione.

Ogólny kierunek podziemnego spływu wód skierowany jest na zachód. Znajdująca się warstwa glin zwałowych poniżej utworów piaszczystych skutecznie izoluje główna warstwę wodonośną Jest to fragment GZWP wód czwartorzędowych nr 222 (główny zbiornik wód podziemnych „Doliny Środkowej Wisły)

Wody podziemne poziomu powierzchniowego znajdują się poniżej 2,5 m ppt.

Spełnione są wymagania dotyczące warunków gruntowo- wodnych dla lokalizacji cmentarza.

- ◆ zwierciadło wody gruntowej znajduje się głębiej, niż 2,5 m poniżej powierzchni terenu,
- ◆ nie jest ono nachylone ku zabudowaniom mieszkalnym lub ku zbiornikom albo innym ujęciom wody służącym za źródło zaopatrzenia w wodę do picia i potrzeb gospodarczych (na kierunku odpływu projektowane są tereny usługowe)
- ◆ grunty na terenach planowanych pod powiększenie cmentarzy są w przewadze dobrze przepuszczalne i bez zawartości węgla wapnia.

Ponadto plan wyznacza strefy ochronne wokół projektowanego cmentarza w odległości 50m i 150m od granicy istniejących i projektowanych cmentarzy,

- ◆ na terenie strefy 50m od granicy cmentarzy zakazuje się lokalizowania zabudowy mieszkaniowej, zakładów przechowujących żywność oraz ujęć wody;
- ◆ na terenie strefy od 50m do 150m od granicy cmentarzy zakazuje się lokalizowania zabudowy mieszkaniowej, zakładów przechowujących żywność oraz ujęć wody, chyba że teren w tych granicach posiada sieć wodociągową i wszystkie budynki korzystające z wody są do tej sieci.

Można więc stwierdzić, że w analizowanym projekcie planu spełnione są wszystkie warunki wymagane dla lokalizacji cmentarzy, określone w przepisach Rozporządzenia Ministra Gospodarki Komunalnej z dnia 25 sierpnia 1959 r. w sprawie określenia, jakie tereny pod względem sanitarnym są odpowiednie na cmentarze.

W związku z tym nie przewiduje się w wyniku funkcjonowania cmentarza znaczących negatywnych oddziaływań planu na środowisko, w tym na warunki życia ludzi.

7.6 INFORMACJA O MOŻLIWYM TRANSGRANICZNYM ODDZIAŁYWANIU NA ŚRODOWISKO

Nie przewiduje się transgranicznego oddziaływania skutków realizacji planu na środowisko.

8. PRZEWIDYWANE METODY ANALIZY SKUTKÓW REALIZACJI PROJEKTOWANEGO PLANU

Zgodnie z art. 32 ustawy z dnia 27 marca 2003 r. o planowaniu i zagospodarowaniu przestrzennym (Dz. U. 2017 r. poz. 1073):

„W celu oceny aktualności studium i planów miejscowych wójt, burmistrz albo prezydent miasta dokonuje analizy zmian w zagospodarowaniu przestrzennym gminy, ocenia postępy w opracowywaniu planów miejscowych i opracowuje wieloletnie programy ich sporządzenia w nawiązaniu do ustaleń studium, z uwzględnieniem (...) wniosków w sprawie sporządzenia lub zmiany planu miejscowego.

Wójt, burmistrz albo prezydent miasta przekazuje radzie gminy wyniki analiz, o których mowa w ust. 1, po uzyskaniu opinii gminnej (...) komisji urbanistyczno-architektonicznej, co najmniej raz w czasie kadencji rady. Rada gminy podejmuje uchwałę w sprawie aktualności studium i planów miejscowych, a w przypadku uznania ich za nieaktualne, w całości lub w części, podejmuje działania, o których mowa w art. 27 ustawy.

Przy podejmowaniu uchwały, o której mowa w ust. 2, rada gminy bierze pod uwagę w szczególności zgodność studium albo planu miejscowego z wymogami wynikającymi z przepisów art. 10 ust. 1 i 2, art. 15 oraz art. 16 ust. 1.”

Wskazane przepisy dotyczą m.in. uwzględniania w miejscowych planach zasad ochrony środowiska, przyrody i krajobrazu kulturowego.

Zgodnie z art. 10 ust. 2 Dyrektywy 2001/42/WE do monitorowania środowiskowych skutków realizacji planów „można wykorzystywać, stosownie do potrzeb, istniejące systemy monitoringu w celu uniknięcia powielania monitoringu”.

Tak więc w przypadku miejscowego planu zagospodarowania przestrzennego istnieje określona ustawowo procedura pozwalająca przeanalizować i ocenić skutki jego realizacji.

Nie ma więc potrzeby określania dla planu specjalnej metodyki oceny i analizy skutków dla środowiska realizacji ustaleń planu.

9. PROPOZYCJA ROZWIĄZAŃ OGRANICZAJĄCYCH NEGATYWNE ODDZIAŁYWANIA NA ŚRODOWISKO.

Z przeprowadzonych analiz wynika, że omawiany plan miejscowy nie będzie miał znaczącego negatywnego wpływu na środowisko.

Plan przyczyni się do poprawy stanu środowiska w niektórych dziedzinach poprzez kontrolowaną emisję zanieczyszczeń do powietrza, hałasu, prawidłowe rozwiązania gospodarki wodno-ściekowej A określenie współczynnika powierzchni biologicznie czynnej wzbogaci teren o elementy zieleni, podniesie wartość estetyczną terenów obecnie zaniedbanych. Z przeprowadzonych analiz nie wynika potrzeba proponowania innych rozwiązań ograniczających negatywne oddziaływanie na środowisko niż te zapisane w planie

10. PODSUMOWANIE - STRESZCZENIE

Analizowany plan ma stosunkowo niewielki zasięg przestrzenny i obejmuje ekstensywnie zainwestowany obszar we wschodniej części gminy. Nie przewiduje się w wyniku jego realizacji znaczących oddziaływań na środowisko.

W poszczególnych dziedzinach i komponentach środowiska prognozę wpływu można streścić następująco:

DZIEDZINA, KOMPONENT ŚRODOWISKA	PROGNOZA ODDZIAŁYWANIA PLANU
Powierzchnia ziemi - rzeźba terenu	Brak wpływu.
Powierzchnie biologicznie czynne	Zmniejszenie powierzchni na korzyść jej wzmocnienia zielenią kultywowaną.
Gleby	nie prognozuje się znaczącego oddziaływania.
Wody powierzchniowe	Projekt planu zachowuje i chroni zlokalizowany w obszarze planu rów..
Wody podziemne	Nie przewiduje się znaczącego wpływu. Nie prognozuje się wpływu cmentarza na jakość wód podziemnych.
Klimat, w tym warunki przewietrzania.	Nie przewiduje się znaczącego wpływu.
Powietrze	Nie przewiduje się znaczącego wpływu. Sukcesywna poprawa stanu będzie wynikiem działań w skali miasta i gminy Na etapie planu nie ma podstaw do prognozowania negatywnego wpływu projektowanej drogi głównej na stan higieny atmosfery.
Roślinność	Plan stwarza warunki do ochrony wszystkich cennych elementów szaty roślinnej. Tereny leśne zostaną zachowane.
Świat zwierzęcy	Nie przewiduje się znaczącego wpływu.
Korytarze ekologiczne	Teren objęty planem znajduje się poza zasięgiem stwierdzonych korytarzy ekologicznych.
Obszary prawnie chronione; Natura 2000	Plan nie narusza przepisów dotyczących ochrony przyrody. Teren objęty planem nie ma związków przyrodniczo-przestrzennych z obszarami Natura 2000. Plan nie narusza rozporządzenia Wojewody Mazowieckiego w sprawie WOCHK.
Krajobraz	Podniesienie walorów estetycznych przestrzeni .
Klimat akustyczny	Nie przewiduje się znaczącego wpływu..
Zagrożenie odpadami	Nie przewiduje się znaczącego wpływu.
Zagrożenie polami elektromagnetyczny mi	Nie przewiduje się znaczącego oddziaływania.
Zabytki i dobra kultury	Bez wpływu

Prognoza oddziaływania na środowisko jest elementem procedury strategicznej oceny oddziaływania na środowisko. Określa potencjalne wpływy realizacji ustaleń miejscowego planu zagospodarowania przestrzennego na środowisko.

Projekt planu przedstawiony do prognozy składa się z tekstu ustaleń i rysunku w skali 1:1000.

Obszar objęty projektem planu to obecnie tereny otwarte i cmentarz.

Wyznaczony planem sposób zagospodarowania zapewni uporządkowane kształtowanie zabudowy.

Analizy wykazały brak możliwości wystąpienia oddziaływań o znacznej wielkości i złożoności Planowane zagospodarowanie nie będzie znacznie oddziaływać na środowisko.

Oddziaływania mogą wystąpić na etapie realizacji zabudowy

Bezpośrednie oddziaływania będą miały zasięg lokalny i ograniczą się do terenu realizacji inwestycji.

Założeniem projektu planu jest wyznaczenie terenów przeznaczonych pod zabudowę oraz umożliwienie rozbudowy zaplecza cmentarza.

Planowana struktura funkcjonalno – przestrzenna jest zgodna z decyzjami administracyjnymi wydanymi przez Starostwo.

Ustalenia planu określają parametry zabudowy tj. powierzchnię zabudowy, wysokość, intensywność zabudowy, warunki ochrony środowiska zabezpieczające dotrzymanie standardów jakości środowiska, nakaz realizacji niezbędnych elementów infrastruktury technicznej.

Obszar podlegający analizie znajduje się w Warszawskim Obszarze Chronionego Krajobrazu W obszarze opracowania nie występują przyrodnicze obiekty chronione. Na terenie planu nie występują obiekty zabytkowe.

Ustalenia planu utrzymują określony procent powierzchni biologicznie czynnych, przez odpowiednie zapisy starają się je wzmocnić zielenią kultywowaną.

Niezbędne minimum zapewnia nakaz utrzymania minimalnego współczynnika powierzchni biologicznie czynnej.

Projekt planu przewiduje znaczące zmiany w krajobrazie kulturowym poprzez lokalizację zabudowy mieszkaniowej.

W przypadku realizacji ustaleń projektu planu nie przewiduje się wystąpienia negatywnych oddziaływań na poszczególne komponenty również środowiska, również i zdrowie ludzi.

Nie ma potrzeby określania dla planu specjalnej metodyki oceny i analizy skutków dla środowiska realizacji ustaleń planu ponieważ w przypadku miejscowego planu zagospodarowania przestrzennego istnieje określona ustawowo procedura pozwalająca przeanalizować i ocenić skutki jego realizacji.

Nie przewiduje rozwiązań, innych niż ustalone w projekcie planu, mających na celu zapobieganie i ograniczenie negatywnych oddziaływań na środowisko, mogących być rezultatem realizacji projektu planu, ponieważ ustalenia zapisane w projekcie planu w pełni zabezpieczają obszar objęty planem przed wystąpieniem ewentualnych uciążliwości oddziaływań na jakość i stan środowiska, tym samym zapewniają dotrzymanie standardów jakości środowiska wyznaczanych przepisami odrębnymi.

11. MATERIAŁY WEJŚCIOWE

11.1 MATERIAŁY PODSTAWOWE:

- ◆ Projekt Miejscowego planu zagospodarowania przestrzennego pod usługi sakralne – cmentarz we wsi Nowe Grabie w tym:
 - tekst planu
 - rysunek planu w skali 1 : 1000
- ◆ „Studium uwarunkowań i kierunków zagospodarowania przestrzennego gminy Wołomin”, uchwalone Uchwałą Nr VIII-95/2011 Rady Miejskiej w Wołominie z dnia 14 października 2011r. w sprawie uchwalenia zmiany Studium uwarunkowań i kierunków zagospodarowania przestrzennego gminy Wołomin

11.2 WYBRANE MATERIAŁY UZUPEŁNIAJĄCE I POMOCNICZE; ŹRÓDŁA INFORMACJI

- ◆ Aktualne informacje ze strony internetowej Mazowieckiego Wojewódzkiego Inspektora Ochrony Środowiska,
- ◆ Informacja o stanie środowiska dla miasta i gminy Wołomin – maj 2011 r. – Wojewódzki Inspektorat Ochrony Środowiska w Warszawie, Delegatura w Wołominie .

- ◆ Mapa Obszarów Głównych Zbiorników Wód Podziemnych (GZWP) w skali 1: 500 000 wg stanu CAG z dnia 30.09.2001r. Państwowy Instytut Geologiczny – Zakład Hydrogeologii i Geologii Inżynierskiej. Warszawa 2001.
- ◆ Opracowanie ekofizjograficzne dla gminy „Przeździeń”, 2005 r.,
- ◆ Strategia zrównoważonego rozwoju gminy Wołomin do 2015 r., 2004 r.,
- ◆ Uporządkowanie gospodarki wodno-ściekowej na terenie aglomeracji Wołomin -Kobyłka, 2004 r.,
- ◆ Koncepcja sieci wodociągowej, sieci kanalizacji sanitarnej i sieci kanalizacji deszczowej dla miasta i gminy Wołomin – Cewok, 2004 r.,
- ◆ Projekt założeń do planu zaopatrzenia w ciepło, energię, elektryczną i paliwa gazowe na lata 2006-2013, Juwa, Białystok, 2005/2006 r.,
- ◆ Program ochrony środowiska dla Powiatu Wołomin do roku 2020 z perspektywą do roku 2023” przyjęty uchwałą nr XVII-198/2016 Rady Powiatu Wołomińskiego z dnia 31 marca 2016 r.
- ◆ Roczna ocena jakości powietrza w Woj. Mazowieckim. Raport za rok 2015 r. WIOŚ w Warszawie, Warszawa 2016 r.;



Warszawa, dnia 24 września 2012 r.

**REGIONALNY DYREKTOR
OCHRONY ŚRODOWISKA
W WARSZAWIE**

WOŚ-I.411.259.2012.DC

Urząd Miejski w Wołominie
Kancelaria Ochrony Środowiska
WPLYNEŁO
27 WRZ. 2012
L.dz. ilość zst.
podpis
znak sprawy

Burmistrz Wołomina
ul. Ogrodowa 4
05-200 Wołomin

UZGODNIENIE

Na podstawie art. 53 ustawy z dnia 3 października 2008 r. o udostępnianiu informacji o środowisku i jego ochronie, udziale społeczeństwa w ochronie środowiska oraz o ocenach oddziaływania na środowisko (Dz. U. Nr 199, poz. 1227 ze zm. – zwanej dalej „ustawą ooś”), w związku z pismem z dnia 20.08.2012 r., znak: WU.6721.4.2012 w sprawie uzgodnienia zakresu i stopnia szczegółowości informacji wymaganych w prognozie oddziaływania na środowisko do sporządzania projektu miejscowego planu zagospodarowania przestrzennego terenu przeznaczzonego pod usługi sakralne – cmentarz we wsi Nowe Grabie (uchwała Nr XV-29/2012 Rady Miejskiej w Wołominie z dnia 25 kwietnia 2012 r.), ustalam:

1. zakres prognozy oddziaływania na środowisko, zgodny z art. 51 ust. 2 ustawy ooś,
2. stopień szczegółowości – w prognozie winien być przedstawiony wpływ założeń i planowanych przedsięwzięć uwzględnionych w projekcie planu na wszystkie formy ochrony przyrody, wymienione w ustawie z dnia 16 kwietnia 2004 r. o ochronie przyrody (Dz. U. z 2009 r., Nr 151, poz. 1220, ze zm.).

Informacje zawarte w prognozie oddziaływania na środowisko, powinny być opracowane stosownie do stanu aktualnej wiedzy i metod oceny oraz dostosowane do zawartości i stopnia szczegółowości projektowanego dokumentu oraz etapu przyjęcia tego dokumentu w procesie sporządzania projektów dokumentów powiązanych z tym dokumentem. W prognozie oddziaływania na środowisko, uwzględnia się informacje zawarte w prognozach oddziaływania na środowisko sporządzonych dla innych, przyjętych już dokumentów, powiązanych z projektem dokumentu, będącego przedmiotem postępowania (art. 52 ust. 1 i ust. 2 ustawy ooś).

Z up. Regionalnego Dyrektora Ochrony Środowiska
w Warszawie
Natalia Marczykiewicz
Naczelnik Wydziału
Ocen Oddziaływania Na Środowisko

Otrzymują:

- 1) adresat
- 2) aa.

1) adresat
2) aa.

Otrzymuje:

Z up. Regionalnego Dyrektora
Ochrony Środowiska w Warszawie
A, M, CML
Arkadiusz Michalski
Główny Specjalista

Informacje zawarte w prognozie oddziaływania na środowisko, powinny być opracowane stosownie do stanu współczesnej wiedzy i metod oceny oraz dostosowane do zawartości i stopnia szczegółowości projektowanego dokumentu oraz etapu przyjęcia tego dokumentu w procesie opracowywania projektów dokumentów, powiązanych z tym dokumentem. W prognozie oddziaływania na środowisko uwzględnia się informacje, zawarte w prognozach oddziaływania na środowisko, sporządzonych dla innych, przyjętych już dokumentów, powiązanych z projektem dokumentu, będącego przedmiotem postępowania (art. 52 ust. 1 i ust. 2 ustawy oos).

1. zakres prognozy oddziaływania na środowisko zgodny z art. 51 ust. 2 ustawy oos,
2. stopień szczegółowości – w prognozie należy przedstawić wpływ planowanego zagospodarowania na Warszawski Obszar Chronionego Krajobrazu, w którym obowiązują przepisy Rozporządzenia Nr 3 Wojewody Mazowieckiego z dnia 13 lutego 2007 r., w sprawie Warszawskiego Obszaru Chronionego Krajobrazu (Dz. Urz. Woj. Maz. z 2007 r. Nr 42 poz. 870, ze zm.), obiekty i krajobraz, chronione, podlegające ochronie gatunkowej zwierzęta, rośliny i grzyby, a także klimat

Na podstawie art. 53 w związku z art. 57 ust. 1 pkt 2 ustawy z dnia 3 października 2008 r. o udostępnianiu informacji o środowisku i jego ochronie, udziale społeczeństwa w ochronie środowiska oraz o ocenach oddziaływania na środowisko (Dz. U. z 2016 r., poz. 353 – zwaną dalej „ustawą oos”), w odpowiedzi na pismo z dnia 07.06.2016 r., znak: WU.6721.6.2012 w sprawie uzgodnienia zakresu i stopnia szczegółowości informacji wymaganych w prognozie oddziaływania na środowisko do projektu miejscowego planu zagospodarowania przestrzennego terenu przeznaczzonego pod usługi sakralne – komentarz we wsi Nowe Grabie, zmienionej uchwałą Rady Miejskiej w Wołominie nr XV-29/2012 z dnia 15 kwietnia 2012 roku, realizowanego w oparciu o uchwałę Nr XXI-55/2016 Rady Miejskiej w Wołominie z dnia 21 kwietnia 2016 roku, ustalam:

UZGODNIENIE

Burmistrz Wołomina
ul. Ogrodowa 4
05-200 Wołomin

Urząd Miejski Wołomin Kancelaria Ogólna WPLYNEŁO 2016-07-13 L.dz. i lok. zał. <i>11/202</i> podpis

Warszawa, dnia 06 lipca 2016 r.

WOOS-1.411.259.2016.DC
W WARSZAWIE
REGIONALNY DYREKTOR
OCHRONY ŚRODOWISKA



Wołomin, dnia 23.08.2012r..

**PAŃSTWOWY POWIATOWY
INSPEKTOR SANITARNY**
w Wołominie
05-200 Wołomin, ul. Legionów 7

Urząd Miejski w Wołominie
ul. Ogrodowa 4
05-200 WOŁOMIN

Opinia sanitarna ZNS.711/73-13/12

Na podstawie art. 53 i art. 58 pkt 3 ustawy z dnia 3 października 2008r. o udostępnianiu informacji o środowisku i jego ochronie, udziale społeczeństwa w ochronie środowiska oraz o ocenach oddziaływania na środowisko (Dz. U. z 2008r. Nr 199, poz. 1227) oraz na podstawie art.3 pkt1 i art. 10 ust. 1 pkt 3 i ust. 2 Ustawy z dnia 14 marca 1985r. o Państwowej Inspekcji Sanitarnej (Dz. U. z 2011r. Nr 212, poz. 1263 z późniejszymi zmianami), Państwowy Powiatowy Inspektor Sanitarny w Wołominie po zapoznaniu się z wnioskiem **Urzędu Miejskiego w Wołominie z dnia 20.08.2012r. (wpłynęło: 21.08.2012r.)**, dotyczącym **uzgodnienia zakresu i stopnia szczegółowości informacji wymaganych w prognozie oddziaływania na środowisko miejscowego planu zagospodarowania przestrzennego terenu przeznaczanego pod usługi sakralne – cmentarz we wsi Nowe Grabie**

ustala zakres prognozy oddziaływania na środowisko, która powinna:

1. Zawierać:

- a. informacje o zawartości, głównych celach projektowanego dokumentu oraz jego powiązaniach z innymi dokumentami
- b. informacje o metodach zastosowanych przy sporządzaniu prognozy
- c. propozycje dotyczące przewidywanych metod analizy skutków realizacji postanowień projektowanego dokumentu oraz częstotliwości jej przeprowadzania
- d. streszczenie sporządzone w języku niespecjalistycznym
- e. nazwisko osoby lub osób sporządzających prognozę

2. Określać, analizować i oceniać:

- a. istniejący stan środowiska oraz potencjalne zmiany tego stanu w przypadku braku realizacji projektowanego dokumentu
- b. stan środowiska na obszarach objętych przewidywanym znaczącym oddziaływaniem
- c. przewidywane znaczące oddziaływania, w tym oddziaływania bezpośrednie, pośrednie, wtórne, skumulowane, krótkoterminowe i długoterminowe, stałe i chwilowe oraz pozytywne i negatywne w szczególności na zdrowie ludzi, wodę i powietrze. Należy uwzględnić zależności między tymi elementami środowiska i między oddziaływaniami na te elementy.

3. Przedstawić:

- a. rozwiązania mające na celu zapobieganie, ograniczanie lub kompensację przyrodniczą negatywnych oddziaływań na środowisko.

Do wiadomości:

1. Adresat
2. a/a

Urząd Miejski Wołomin	
Kancelaria	
WPLYNEŁO	
29 SIE. 2012	
L.dz.	ilość zał.
podpis	17637
znak sprawy	

PAŃSTWOWY POWIATOWY
INSPEKTOR SANITARNY
w Wołominie

Leszek Borsuk

1. adresat
2. a/a
Przebieg:

PAŃSTWOWY
Powiatowy Inspektor Sanitarny
Anna Godlewska

3. Przedstawić:
- a. rozwiązania mające na celu zapobieganie, ograniczanie lub kompensację przyrodniczą negatywnych oddziaływań na środowisko.
2. Określić, analizować i oceniać:
- a. istniejący stan środowiska oraz potencjalne zmiany tego stanu w przypadku braku realizacji projektu na obszarach objętych przewidywanym znaczącym oddziaływaniem
 - b. stan środowiska na obszarach objętych przewidywanym znaczącym oddziaływaniem
 - c. przewidywane znaczące oddziaływanie, w tym oddziaływanie bezpośrednie, pośrednie, wtórne, skumulowane, krótkoterminowe i długoterminowe, stałe i chwilowe oraz pozytywne i negatywne w szczególności na zdrowie ludzi, wodę i powietrze. Należy uwzględnić zależności między tymi elementami środowiska i między oddziaływaniami na te elementy.
1. Zawierając:
- a. informacje o zawartości, głównych celach projektowanego dokumentu oraz jego powiązania z innymi dokumentami
 - b. informacje o metodach zastosowanych przy sporządzaniu prognozy
 - c. propozycje dotyczące przewidywanych metod analizy skutków realizacji
 - d. streszczenie sporządzone w języku niespecjalistycznym
 - e. nazwisko osoby lub osób sporządzających prognozę

Na podstawie art. 53 pkt 3 ustawy z dnia 3 października 2008r. o udostępnianiu informacji o środowisku i jego ochronie, udziale społeczeństwa w ochronie środowiska oraz o ocenach oddziaływania na środowisko (Dz. U. z 2016r., poz. 353 z późn. zm.) oraz na podstawie art. 3 pkt 1 i art. 10 ust. 1 pkt 3 i ust. 2 Ustawy z dnia 14 marca 1985r. o Państwowej Inspekcji Sanitarnej (t.j. Dz. U. z 2015r., poz. 1412), Państwowy Powiatowy Inspektor Sanitarny w Wołominie po zapoznaniu się z wnioskiem Burmistrza Wołomina z dnia 04.06.2016r. (wpłynęło 09.06.2016r.), znak: WU.6721.6.2012, dotyczącym uzgodnienia zakresu i stopnia szczególności informacji wymaganych w prognozie oddziaływania na środowisko do planu zagospodarowania przestrzennego terenu przeznaczanego pod usługi sakralne – cmentarz we wsi Nowe Grabie ustala zakres prognozy oddziaływania na środowiska, która powinna

OPINIA SANITARNA

Znak sprawy: ZNS.470.65.13.2016
SW 1384/2016

PAŃSTWOWY POWIATOWY
INSPEKTOR SANITARNY
w Wołominie
05-200 Wołomin, ul. Legionów 78
tel./fax 776-38-32, tel. 776-21-92

Burmistrz Wołomiński Wołomin
ul. Ogrodowa 4 kancelaria Ogólna
05-200 Wołomin WPLYNĘŁO

2016-06-21

L.dz. 15381, ilość zał.
podpis
znak sprawy

Wołomin, dnia 14.06.2016r.

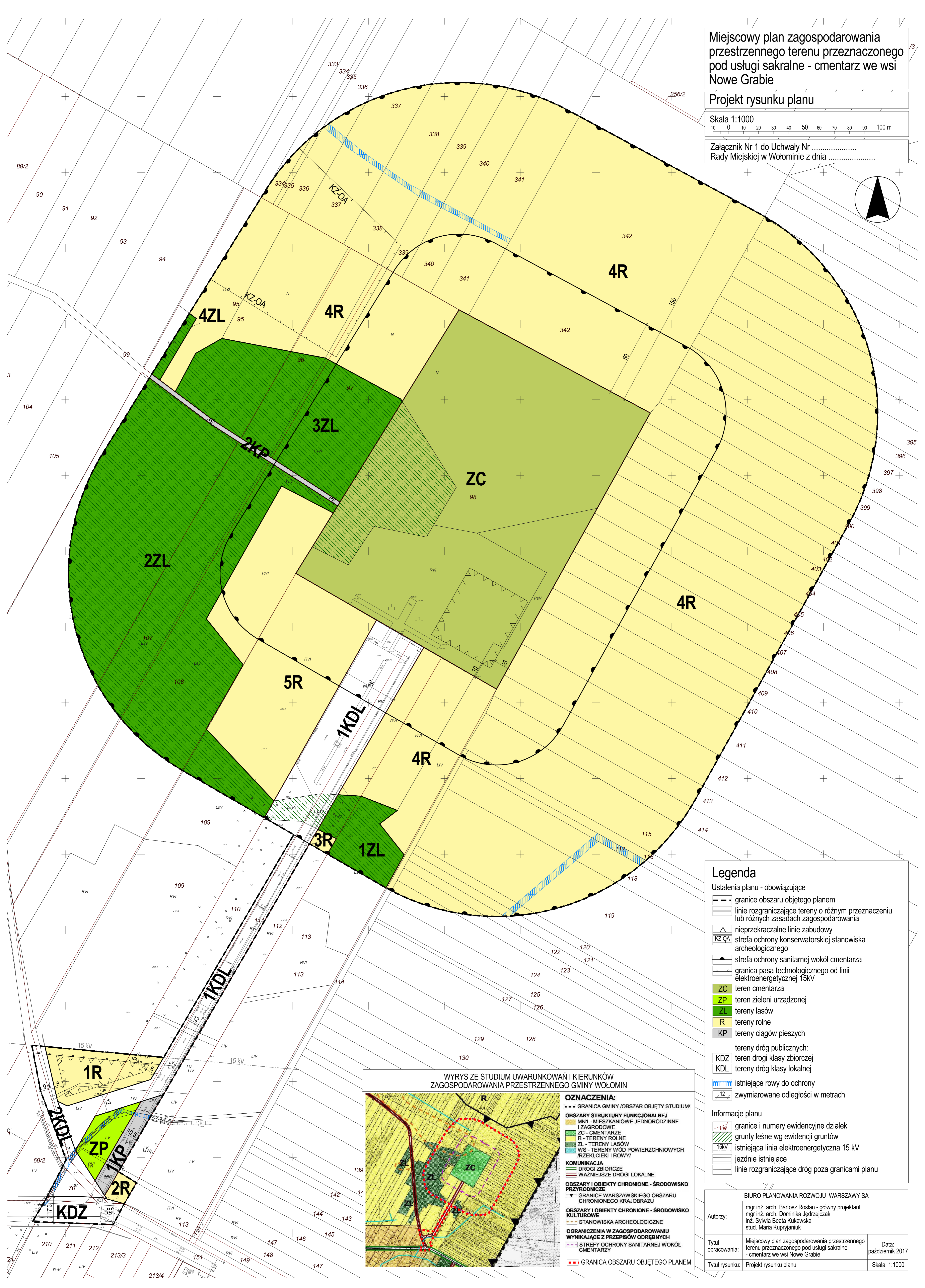
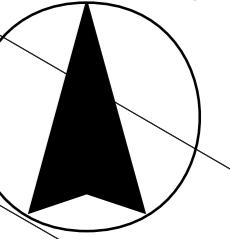
Miejscowy plan zagospodarowania przestrzennego terenu przeznaczony pod usługi sakralne - cmentarz we wsi Nowe Grabie

Projekt rysunku planu

Skala 1:1000

10 0 10 20 30 40 50 60 70 80 90 100 m

Załącznik Nr 1 do Uchwały Nr
Rady Miejskiej w Wołominie z dnia



Legenda

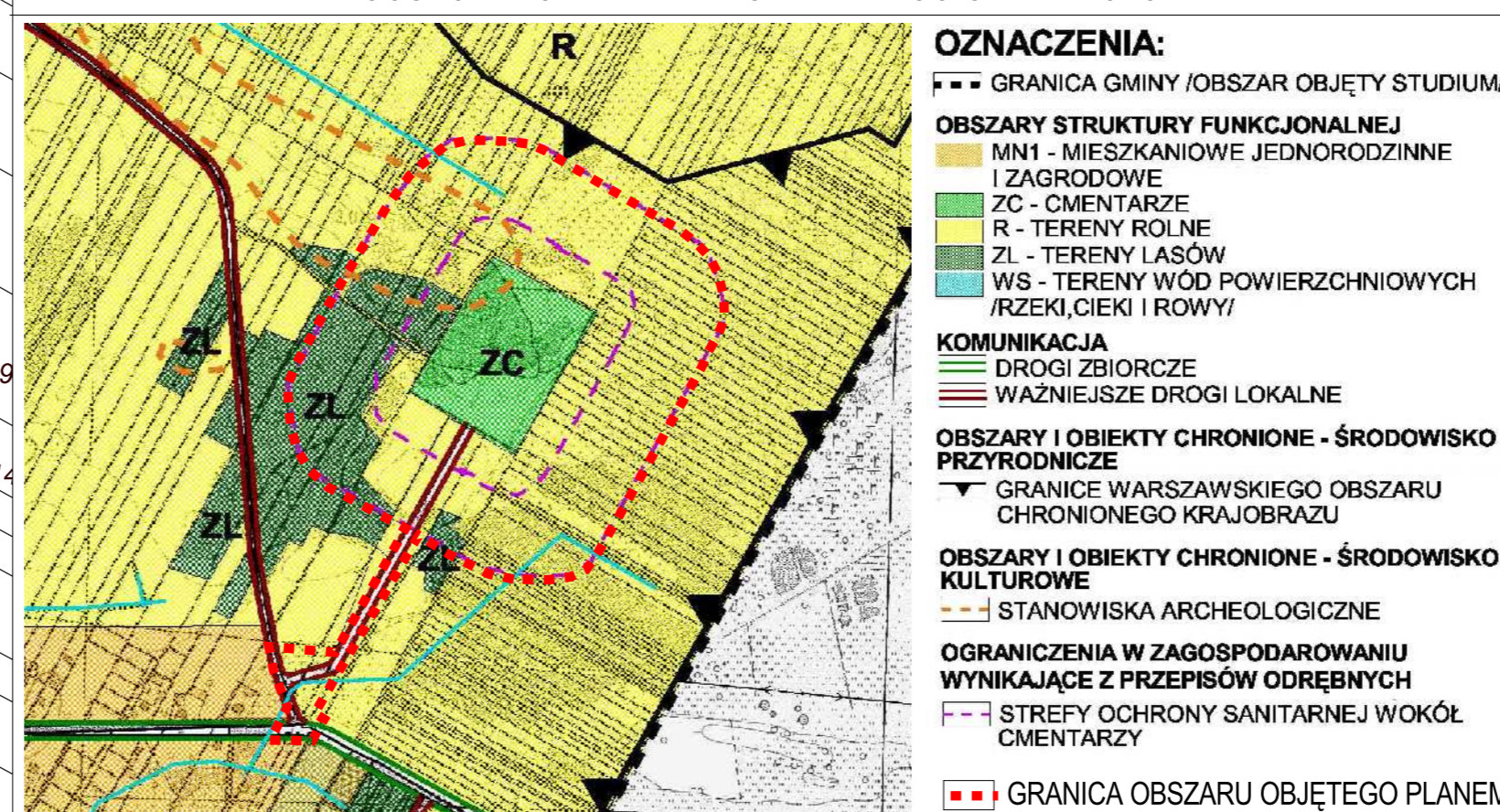
Ustalenia planu - obowiązujące

- granice obszaru objętego planem
- linie rozgraniczające tereny o różnym przeznaczeniu lub różnych zasadach zagospodarowania
- nieprzekraczalne linie zabudowy
- strefa ochrony konserwatorskiej stanowiska archeologicznego
- strefa ochrony sanitarnej wokół cmentarza
- granica pasa technologicznego od linii elektroenergetycznej 15kV
- ZC teren cmentarza
- ZP teren zieleni urządzonej
- ZL tereny lasów
- R tereny rolne
- KP tereny ciągów pieszych
- tereny dróg publicznych:
- KDL teren drogi klasy zbiorczej
- KZL teren drogi klasy lokalnej
- istniejące rowy do ochrony
- 12 zmiary odległości w metrach

Informacje planu

- 109 granice i numery ewidencyjne działek
- grunty leśne wg ewidencji gruntów
- istniejąca linia elektroenergetyczna 15 kV
- jezdnie istniejące
- linie rozgraniczające dróg poza granicami planu

WYRYS ZE STUDIUM UWARUNKOWAŃ I KIERUNKÓW ZAGOSPODAROWANIA PRZESTRZENNEGO GMINY WOŁOMIN



- OZNACZENIA:**
- GRANICA GMINY / OBSZAR OBJĘTY STUDIUM
 - MN1 - MIESZKANIOWE JEDNORODZINNE I ZAGRODOWE
 - ZC - CMENTARZE
 - R - TERENY ROLNE
 - ZL - TERENY LASÓW
 - WS - TERENY WÓD POWIERZCHNIOWYCH (RZĘKI, CIEKI I ROWY)
 - KOMUNIKACJA**
 - DROGI ZBIORCZE
 - WAZNIEJSZE DROGI LOKALNE
 - OBSZARY I OBIEKTY CHRONIONE - ŚRODOWISKO PRZYRODNICZE**
 - GRANICE WARSZAWSKIEGO OBSZARU CHRONIONEGO KRAJOBRAZU
 - OBSZARY I OBIEKTY CHRONIONE - ŚRODOWISKO KULTUROWE**
 - STANOWISKA ARCHEOLOGICZNE
 - OGRODZENIA W ZAGOSPODAROWANIU WYNIKAJĄCE Z PRZEPISÓW ODREBNYCH**
 - STREFY OCHRONY SANITARNEJ WOKÓŁ CMENTARZY
 - GRANICA OBSZARU OBJĘTEGO PLANEM

BIURO PLANOWANIA ROZWOJU WARSZAWY SA

Autorzy:	mgr inż. arch. Bartosz Roslan - główny projektant mgr inż. arch. Dominika Jędrzejczak inż. Sylwia Beata Kukawska stud. Maria Kupryjaniuk	Data: październik 2017
Tytuł opracowania:	Miejscowy plan zagospodarowania przestrzennego terenu przeznaczony pod usługi sakralne - cmentarz we wsi Nowe Grabie	Skala: 1:1000
Tytuł rysunku:	Projekt rysunku planu	