

An aerial photograph of a multi-lane highway interchange. The road curves through a lush green landscape with several small ponds and streams. There are some buildings and utility poles scattered throughout the area. The overall scene is bright and clear, suggesting a sunny day.

Gmina Wołomin

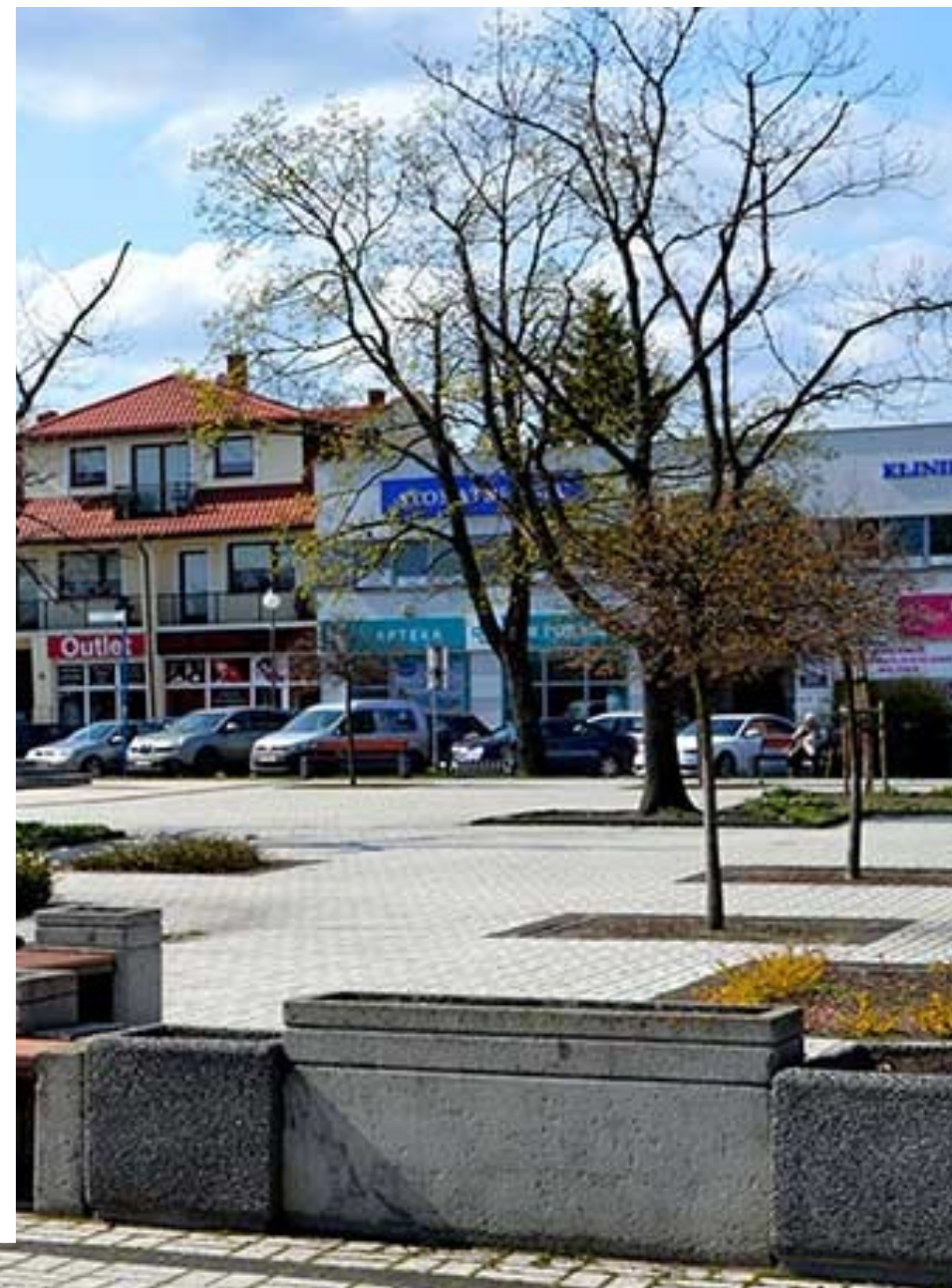
Tu mieszkam

Historia Wołomina

Pierwsze wzmianki o Wołominie pochodzą z XV w. Prawdopodobnie około 1454 r. powstała wieś o tej nazwie. Miejscowość pod nazwą Wołomin występuje w dokumentach już od roku 1530.

Właściwie do połowy XIX w. Wołomin nie odgrywał żadnej większej roli gospodarczej, istniał tu tylko właściwie dwór, folwark i zagrody chłopskie. Dopiero uruchomienie linii kolejowej warszawsko – petersburskiej oraz utworzenie w 1862r. stacji kolejowej spowodowało dynamiczny rozwój miejscowości.

W roku 1896 Henryk Konstanty Wojciechowski zakupił dobra wołomińskie i na ich części rozplanował założenia urbanistyczne przyszłego miasta zapisując się w historii Wołomina jako jego założyciel. To właśnie on opracował plan ulic, placów, rozpoczął sprzedaż działek budowlanych oraz stawał na czele różnych inicjatyw społecznych. Prawa miejskie Wołomin uzyskał w 1919 r. dekretem Marszałka Piłsudskiego. Rozwój miasta rozpoczął się zaraz po odzyskaniu przez Polskę niepodległości. Działały organizacje społeczne i szkoły. W 1905 roku została uruchomiona Huta Szkła „Wołomin”. Warto wspomnieć, że Wołomin w okresie międzywojennym znany był ze swoich walorów letniskowych i uzdrowiskowych.



Gmina Wołomin

Gmina Wołomin to gmina miejsko-wiejska. Na jej terenie znajduje się 15 sołectw i 13 osiedli. Burmistrzem drugą kadencję jest Elżbieta Radwan.



Huta szkła w Wołominie

Historia Huty Szkła w Wołominie sięga aż roku 1905. Osobą, która wmurowała kamień węgielny pod jej budowę, był sam Szlama Kon, znany jako właściciel młyna w Międzylesiu. Budowla ukończona została w rekordowym tempie, ponieważ w przeciągu zaledwie kilku miesięcy. W jednym szklarskim piecu produkowano wówczas artykuły przeznaczone głównie na rynek rosyjski oraz dla warszawskich browarów i gorzelni. Od 1908 roku nastął tak zwany złoty okres przedsiębiorstwa, które zaczęło wytwarzać zawrotną ilość aż 1000 wzorów. Cztery lata później dostawca dworu carskiego odznaczył Hutę medalem za jakość wyrobów. Wówczas Huta Szkła Wołomin stała się jedną z największych hut w Królestwie Polskim.



Mapa Gminy Wołomin





Park Kulturowy "Ossów" - Wrota Bitwy Warszawskiej 1920 roku

W muzeum tym poznasz kulisy „18. przełomowej bitwy w dziejach świata”, która zaważyła o losie ludzkości! To właśnie pod Ossowem wydarzyły się jej najważniejsze momenty. Dowiesz się, w jaki sposób w sierpniu 1920 roku, Polacy zmienili bieg historii, zatrzymując pochód wojsk bolszewickich na Warszawę i Zachodnią Europę.

W przyszłości powstanie tu Muzeum Bitwy Warszawskiej, jednak obecnie jego rolę spełnia nowoczesne Centrum Informacji Turystyczno-Historycznej. Oprócz tradycyjnych eksponatów i muzealiów, znajdują się tu także ekrany dotykowe, infokiosk, wirtualny prezenter oraz kabiny odsłuchowe.



Miejski Dom Kultury w Wołominie

Jest miejsce przyjazne i otwarte na każdego mieszkańca, niezależnie od wieku. Od 25 lat trochę się zmieniło, obecnie przede wszystkim można tu edukować się poprzez sztukę, działania artystyczne i społeczne.

Miejski Dom Kultury w Wołominie został utworzony 17 lutego 1995 roku, wcześniej pełnił funkcję Zakładowego Domu Kultury przy Hucie Szkła i był potocznie nazywany SZKLARYNKĄ. Znajduje się przy ul. Mariańskiej 7 w Wołominie i liczy ponad 1000m² powierzchni. Działamy na czterech poziomach, na których znajdują się sale edukacyjne, galeria, sala konferencyjna i sala widowiskowa.



Park przy Muzeum im. Zofii i Wacława Nałkowskich

Muzeum im. Zofii i Wacława Nałkowskich - „Dom nad łąkami”

Dom rodziny Nałkowskich został wybudowany w 1895r. Zamieszkiwali w nim geograf i publicysta Wacław Nałkowski wraz z żoną Anną. Dzieciństwo w tym miejscu spędziły ich córki: Zofia Nałkowska (wybitna przedstawicielka XX-wiecznej prozy) oraz Hanna Nałkowska (rzeźbiarka). Dom spełniał rolę salonu literackiego, do którego przyjeżdżali m.in. przyjaciele Wacława Nałkowskiego: pisarze, uczeni, a także przedstawiciele inteligencji warszawskiej. W 1937 roku z powodu trudnych warunków materialnych dom został sprzedany. Po II wojnie światowej w domu tym osiedlili się przypadkowi lokatorzy. Od 1992 r. utworzono tu Muzeum Wacława i Zofii Nałkowskich.



Pomnik Żołnierzy Narodowych Sił Zbrojnych

Pomnik Żołnierzy Narodowych Sił Zbrojnych znajduje się na skwerze przy skrzyżowaniu ulic Wilsona i Przejazd. Jest on poświęcony żołnierzom Armii Krajowej i Narodowych Sił Zbrojnych, którzy walczyli na ziemi wołomińskiej z okupantem hitlerowskim. Na pomniku są wyryte nazwiska osób, które zginęły, walcząc o wolność i niepodległość, oraz zostały zamordowane przez okupanta niemieckiego, NKWD i UB.



Pomnik Jana Pawła II

Pomnik Jana Pawła II znajduje się na Placu 3 Maja od ulicy Mickiewicza. Przedstawia on postać papieża na tle otwartej księgi ze słowami "Totus Tuus". Monument ten został odsłonięty w maju 2006 roku.



Źródła:

- www.polskaniezwykla.pl
- www.wikipedia.pl
- www.facebook.com
- www.mdkwolomin.pl
- www.powiat-wolominski.pl
- <http://termisil.com/historia.php>
- Google Grafika

Wykonały:

- Patrycja Orych
- Lidia Kwasiborska
- Anna Przybysz
- Anna Oleksiak

Klasa 8A,

Szkoła Podstawowa im. Jana Pawła II w Duczkach