



HISTORIA MOJEGO MIASTA

**W TEJ PREZENTACJI POZNACIE
HISTORIĘ WOŁOMINA**

POCZĄTKI WOŁOMINA



Pierwsze wzmianki o Wołominie pochodzą z XV w. Wtedy to prawdopodobnie około 1454 r. powstała wieś o tej nazwie. Miejscowość pod nazwą Wołomin występuje w dokumentach od roku 1530. Właściwie do połowy XIX w. Wołomin nie odgrywał żadnej ważnej roli gospodarczej, istniał tu tylko dwór, folwark i zagrody chłopskie. Dopiero uruchomienie linii kolejowej warszawsko – petersburskiej oraz utworzenie w 1862 r. stacji kolejowej spowodowało dynamiczny rozwój miejscowości.



BITWA



Gmina Wołomin to także miejsce w którym rozegrały się wydarzenia na stałe zmieniające bieg historii.

W Ossowie malowniczej wsi położonej w gminie Wołomin rozegrał się jeden z najważniejszych epizodów militarnych w wojnie polsko – bolszewickiej 1920 r.

Muzeum Bitwy Warszawskiej w Ossowie.



ZAŁOŻYCIEL WOŁOMINA

Henryk Konstanty Wojciechowski
zakupił dobra wołomińskie.

To właśnie on rozpracował plan
ulic, placów i rozpoczął sprzedaż
działek budowlanych. To dzięki
niemu Wołomin uzyskał prawa
miejskie w 1920r.



O WOŁOMINIE



Droga Wołomina do umiastowienia i jego miejsce wśród nowopowstających miast regionu podstołecznego była dość skomplikowana.

Miejscowość składała się tylko z dworku i zaledwie 11 zagród chłopskich.

- Była tu jednak już stacja kolejowa.
- Miała ona w końcu XIX w. przesądzić o dalszym rozwoju Wołomina.



PRAWA MIEJSKIE



- W okresie zaborów mocarstwa sąsiednie, które doprowadziły do utraty niepodległości Polski, zgodnie prowadziły politykę antymiejską.
- Wynikało to z obawy przed, na ogół patriotycznie nastawionym, mieszczaństwem.
- I tak w zaborze pruskim wprowadzenie nie pozbawiano praw miejskich żadnego miasta, ale też prawa miejskie otrzymały jedynie: Katowice 1867 r. Chorzów dawna Królewska Huta w 1869 r. i Sopot 1902 r.

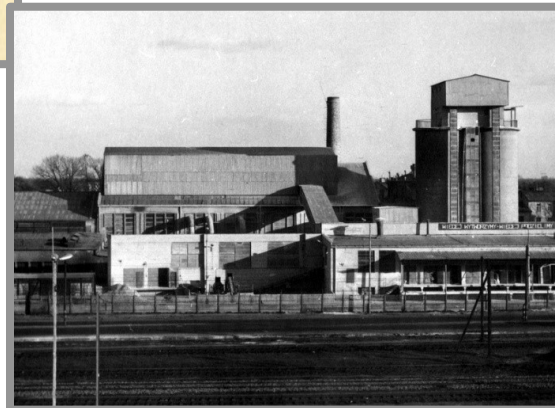


Od początku XX w. rozpoczął się intensywny rozwój Wołomina jako osady fabrycznej.

Dzięki dogodnemu położeniu kolejowemu na porośniętych sosnami piaszczystych wzgórzach Wołominka i pobliskiego Sławka powstał ośrodek letniskowy.

Na rozparcelowanych działkach budowlanych zaczęli osiedlać się i przebywać znani ludzie w środowisku warszawskim, których przyciągnęły dobre warunki ekologiczne: suche, czyste i żywiczne powietrze oraz dogodne połączenia kolejowe z Warszawą.

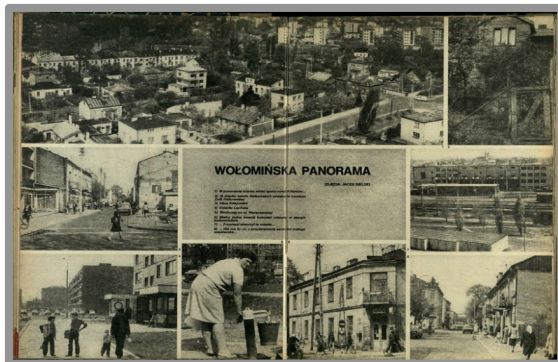
Osiedlił się tu znany geograf i publicysta Wacław Nałkowski. Osiedle letniskowe w Wołominie stało się szybko bardzo modne w środowisku warszawskim.



W dniu 25 marca 1917 r. zwołano pierwsze ogólne zebranie nowoutworzonej osady miejskiej Wołomin. Zebraniu przewodniczył Józef Strohmajer, burmistrz i równocześnie nowo wybrany komisarz osady. **Na radnych większością głosów zostali wybrani:**

Bronisław Pawęczkowski, Paweł Cytowski – aptekarz, Czesław Dąbrowski – współwłaściciel fabryki, Jan Rebandel – kupiec, Szymon Donde i Lejba Burakowski – garbarz i kupiec. Natomiast zastępcami radnych obrano: Józefa Lewańskiego, Izraela Garfinkela – kupca.

ZEBRANIE OSADY MIEJSKIEJ



NADANIE PRAW MIEJSKICH WOŁOMINOWI



- Dzięki szybkiemu rozwojowi przemysłu Wołomin był coraz bliżej otrzymania praw miejskich.
- W 1916 r. zdecydowano wydzielić osadę miejską Wołomin z gminy Ręczaje. W jej skład weszły rozparcelowane tereny folwarków: Wołomin, Wołominek i Lipiny. Zaczęto realizować plany Henryka Wojciechowskiego, sprzed dwudziestu lat, z 1896r. kiedy to on właśnie, jako architekt i właściciel Wołomina, opracował pierwszy plan zabudowy przestrzennej przyszłej osady fabrycznej wraz z rynkiem położonym w centrum. Wreszcie na posiedzeniu w dniu 24 listopada 1918 r. w Biurze Wójta Gminy, zdecydowano wówczas dokonać podziału prac Zarządu Gminnego osady i udziału w niej przedstawicieli miejscowej ludności. Wołomin osadą gminną został zatem zaraz po 11 listopada 1918 r.
- **Kolejna zasadnicza zmiana w historii Osady Wołomin miała miejsce w dniu 4 lutego 1919 roku. Wówczas Wołomin, na podstawie dekretu o samorządzie miejskim, został zaliczony do miast, otrzymał prawa miejskie.**



WOŁOMIN W CZASIE II WOJNY ŚWIATOWEJ



- W trakcie kampanii wrześniowej miasto Wołomin nie poniosło poważniejszych strat. W dniu 10 września lotnictwo niemieckie dokonało nalotu. Zniszczeniu uległo kilka domów. Mieszkańcy miasta czynnie wzięli udział w obronie niepodległości Polski. Walczyli dzielnie na polach bitew, w obronie Warszawy. Kiedy 6 września 1944 ponownie do miasta wkroczyły oddziały Armii Czerwonej, zastali wymarłe miasto. Ludność cywilna została przez Niemców w połowie sierpnia wygnana z miasta,
- w trakcie działań wojennych uległy zniszczeniu dworzec kolejowy i kościół.



PODZIELENIE OBOWIĄZKÓW

- Antonina Nowak- wykończenie prezentacji (estetyka pracy);
- Julia Gerej- wyszukanie odpowiednich zdjęć do slajdów;
- Marta Radomska- wybranie najważniejszych momentów z historii Wołomina, zredagowanie ich;



PREZENTACJĘ PRZYGOTOWAŁY:

JULIA GEREJ,

ANTONINA

NOWAK, MARTA RADOMSKA

Z KLASY 8B

SZKOŁY PODSTAWOWEJ

IM. J.PAWŁA II W DUCZKACH