

**UCHWAŁA NR XIII-144/2019  
RADY MIEJSKIEJ W WOŁOMINIE**

z dnia 24 października 2019 r.

**w sprawie przyjęcia gminnego programu profilaktyki i rozwiązywania problemów alkoholowych oraz przeciwdziałania narkomanii na rok 2020**

Na podstawie art. 18 ust. 2 pkt 15 ustawy z dnia 8 marca 1990 r. o samorządzie gminnym (t.j. Dz. U. z 2019 r. poz. 506, z późn.zm.) w związku z art. 4<sup>1</sup> ust. 1, ust. 2 oraz ust. 5 ustawy z dnia 26 października 1982 r. o wychowaniu w trzeźwości i przeciwdziałaniu alkoholizmowi (t.j. Dz. U. z 2018 roku poz. 2137 z późn.zm.), oraz art. 10 ustawy z dnia 29 lipca 2005 r. o przeciwdziałaniu narkomanii (t.j. Dz. U. z 2019 roku poz. 852 z późn.zm.) uchwala się, co następuje:

**§ 1.** Przyjmuje się do realizacji „Gminny program profilaktyki i rozwiązywania problemów alkoholowych oraz przeciwdziałania narkomanii na rok 2020”, który stanowi załącznik do niniejszej uchwały.

**§ 2.** Wykonanie uchwały powierza się Burmistrzowi Wołomina.

**§ 3.** Uchwała wchodzi w życie z dniem podjęcia.

Przewodniczący Rady  
Miejskiej w Wołominie

**Marek Górski**

**Gminny program profilaktyki i rozwiązywania problemów alkoholowych  
oraz przeciwdziałania narkomanii  
na rok 2020**

**Wstęp**

Gminny program profilaktyki i rozwiązywania problemów alkoholowych oraz przeciwdziałania narkomanii na rok 2020 (zwany dalej Programem) określa lokalną strategię w zakresie profilaktyki oraz minimalizacji szkód związanych z używaniem alkoholu i innych substancji psychoaktywnych oraz zapobieganiu powstawania nowych problemów związanych z uzależnieniami. Sposoby realizacji zadań dostosowane są potrzeb i możliwości kadrowych i instytucjonalnych gminy Wołomin. Program jest kontynuacją działań z lat ubiegłych. Określa zadania gminy w obszarze ochrony zdrowia zawarte w Narodowym Programie Zdrowia na lata 2016-2020 (t.j. Dz. U. z 2016 roku poz. 1492) obejmujące profilaktykę i rozwiązywanie problemów związanych z używaniem substancji psychoaktywnych, uzależnieniami behawioralnymi i innymi zachowaniami ryzykownymi (cel operacyjny 2).

Podstawę prawną do podejmowania działań w zakresie profilaktyki i rozwiązywania problemów alkoholowych oraz przeciwdziałania narkomanii stanowią:

- 1) Ustawa o wychowaniu w trzeźwości i przeciwdziałaniu alkoholizmowi z dnia 26 października 1982 roku (t.j. Dz. U. z 2018 roku poz. 2137 z późn.zm.),
- 2) Ustawa o przeciwdziałaniu narkomanii z dnia 29 lipca 2005 roku (t.j. Dz. U. z 2019 roku poz. 852 z późn.zm.).

## ROZDZIAŁ I

### Ocena sytuacji, analiza danych i zasoby

1. Diagnoza problemów związanych z używaniem alkoholu oraz innych środków psychoaktywnych na podstawie analizy danych.

#### **Problem 1 – Picie alkoholu i używanie środków psychoaktywnych oraz zjawisko przemocy rówieśniczej przez młodzież szkolną**

Napoje alkoholowe są najbardziej rozpowszechnioną substancją psychoaktywną wśród młodzieży polskich szkół. Rozpowszechnienie picia jest większe nawet niż palenie papierosów. Picie alkoholu i używanie narkotyków prowadzą do wielu szkód: wpływają negatywnie na rozwój fizyczny, emocjonalny i intelektualny. Młodzi konsumenci alkoholu są narażeni także na tzw. szkody bieżące jak jazda pod wpływem alkoholu i związane z tym wypadki, utonięcia, ryzykowne kontakty seksualne – niechciane ciąży, przemoc.

1) Postawy abstynenckie wśród młodzieży.

Pomimo wciąż utrzymującej się mody na picie alkoholu i używanie innych substancji psychoaktywnych duża grupa młodzieży ma też mądre i zdrowe przekonanie dotyczące korzystania z alkoholu i innych substancji psychoaktywnych.

Badania naukowe przeprowadzone przez IPZIN (Instytut Profilaktyki Zintegrowanej) w okresie 2014-2017 roku na próbie badawczej uczniów klas II i III gimnazjum ukazują, że zdecydowana większość uczniów w wieku 14-16 lat w czasie ostatnich 30 dni przed badaniem:

- nie piła alkoholu (ok. 70%),
- nie korzystała z narkotyków (94%),
- nie używała dopalaczy (96%).

Ponadto badania ukazują, że młodzież w czasie ostatniego roku przed badaniem nie była sprawcą cyberprzemocy, nie brała udziału w bójkach, nie miała inicjacji seksualnej i nie paliła papierosów.

Z raportu z badań ankietowych przeprowadzonych w 2018 roku wśród uczniów wołomińskich szkół wynika, że: 79,8% szóstoklasistów, 59,4% siódmostoklasistów, 24,5% uczniów klas 3 gimnazjum i 11,2% uczniów klas 2 ponadgimnazjalnych nigdy w życiu nie sięgnęło po alkohol.

2) Problem picia alkoholu i używania środków psychoaktywnych.

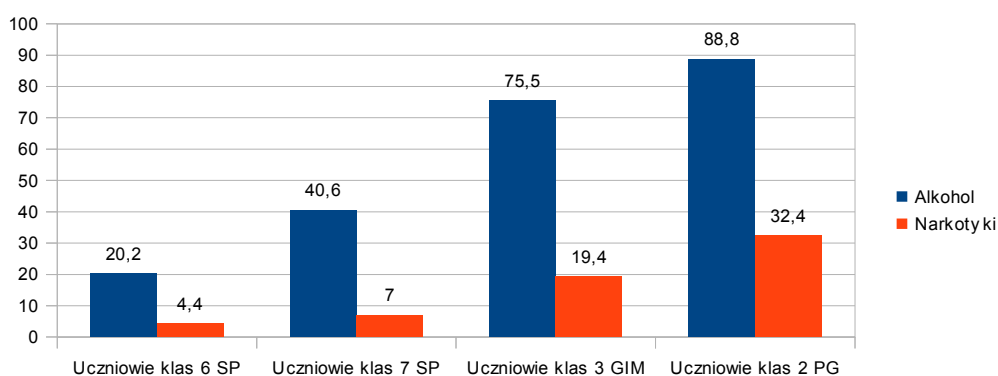
a) Wyniki badań wykonanych przez Krajowe Biuro ds. Przeciwdziałania Narkomanii (w skrócie KBds.PN), Państwową Agencję Rozwiązywania Problemów Alkoholowych oraz Instytut Psychiatrii i Neurologii – ESPAD – „Używanie substancji psychoaktywnych przez młodzież w 2015r.” wskazują, że:

- młodzież w większości zalicza się do konsumentów alkoholu (głównie piwa),
- coraz większa liczba badanych nie traktuje picia za zachowanie ryzykowne.

Również wyniki badań „Młodzież 2018” zrealizowanych przez Fundację CBOS oraz KBds.PN na próbie badawczej uczniów ostatnich klas szkół ponadpodstawowych i szkół ponadgimnazjalnych wskazują, że młodzież sięga po napoje alkoholowe częściej niż po papierosy czy narkotyki. W ciągu ostatnich 30 dni przed badaniem piwo piło 74%, wino 43% a wódkę i inne wyroby spirytusowe 62% uczniów.

Wyniki badań „Analiza jakościowa stylu życia 17-18 letnich użytkowników substancji psychoaktywnych, wzorów i motywów używania substancji oraz innych zachowań problemowych” (zrealizowanych przez KBds.PN oraz Instytut Psychiatrii i Neurologii – Warszawa 2019) ukazują, że młodzi ludzie wcześniej sięgają po przetwory konopi i substancje wziewne niż po stymulanty i nowe środki psychoaktywne (zwane dalej NSP). Ponadto, pierwsze użycie substancji było zazwyczaj poprzedzone pićm alkoholu.

b) Rozpowszechnienie picia alkoholu i używania narkotyków wśród uczniów wołomińskich szkół ukazuje poniższy wykres (Raport z badań „Problemy związane z pićm alkoholu i używaniem substancji psychoaktywnych oraz innych substancji psychoaktywnych oraz przemocą rówieśniczą w szkołach gminy Wołomin, lipiec 2018r.):



*Ilustracja 1: Odsetek uczniów, którzy przynajmniej raz w życiu pili alkohol i używali narkotyków.*

Uczniowie wołomińskich szkół, którzy kiedykolwiek w życiu pili alkohol najczęściej sięgali

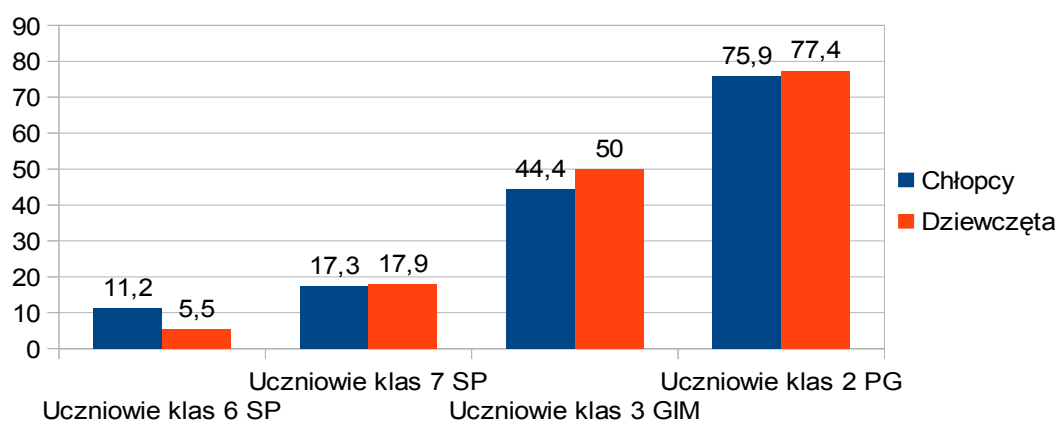
po piwo:

- 51,5% uczniów klas 6 szkół podstawowych,
- 53% siódmoklasistów,
- 48,7% uczniów klas 3 gimnazjum,
- 54,8% licealistów.

Starsi uczniowie nie rezygnując z piwa, często również sięgają po alkohole wysokoprocentowe (wódkę lub inne napoje spirytusowe):

- 42,8 % uczniów klas 3 gimnazjum,
- 40,1% licealistów sięgnęło po wódkę.

Picie alkoholu w ciągu ostatnich 30 dni przed badaniem ukazuje poniższy wykres.



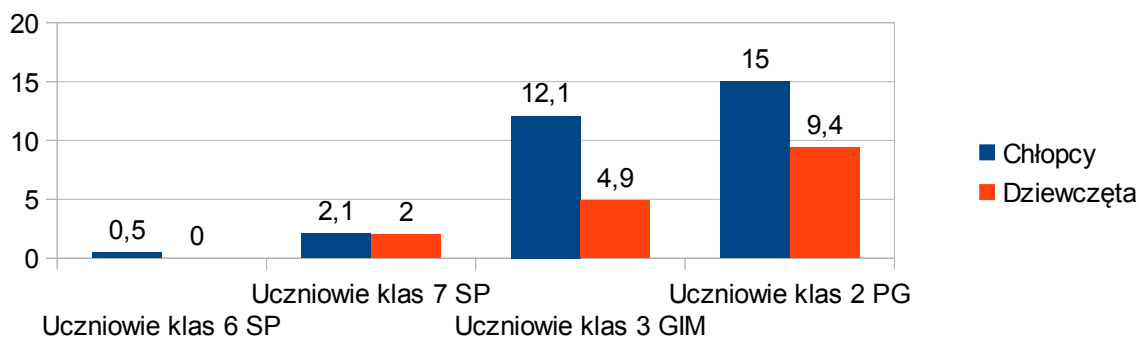
*Ilustracja 2: Odsetek uczniów, którzy pili alkohol w ciągu ostatnich 30 dni przed badaniem.*

c) Porównując wyniki badań z 2009 i 2018 roku można zauważyć zacieranie się różnic między płciami pod względem rozpowszechnienia picia alkoholu. W ostatnich latach jest to zjawisko bardzo charakterystyczne – dziewczęta piją tyle samo co chłopcy.

d) Dosyć duży odsetek uczniów wołomińskich szkół deklaruje częste lub regularne picie alkoholu:

- 15,2% uczniów ostatnich klas gimnazjalnych oraz 42,4% licealistów pije alkohol od 3 do 9 razy w ciągu miesiąca,
- 7,2% uczniów ostatnich klas gimnazjalnych oraz 12,6% licealistów pije alkohol co najmniej 10 razy w ciągu miesiąca.

e) Używanie narkotyków:

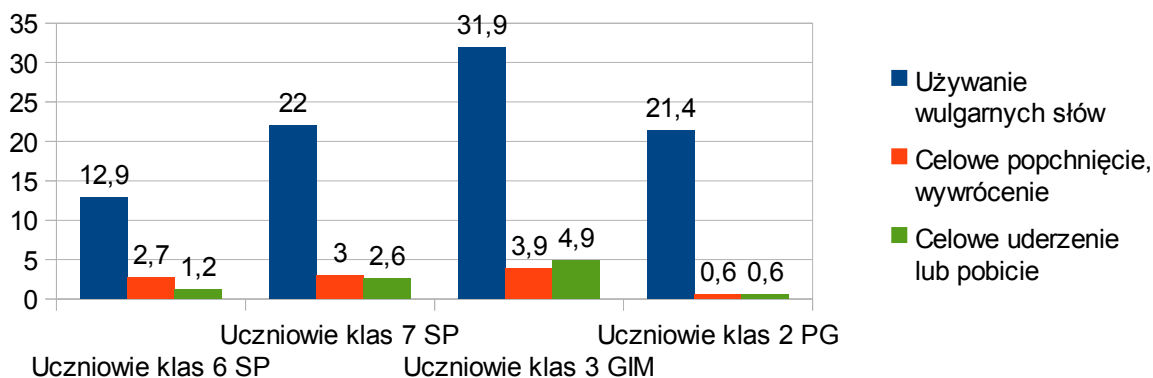


Ilustracja 3: Odsetek uczniów, którzy używali narkotyków w ciągu ostatnich 30 dni przed badaniem (marihuana i haszysz).

### 3) Zjawisko przemocy rówieśniczej - ocena poczucia bezpieczeństwa w szkole.

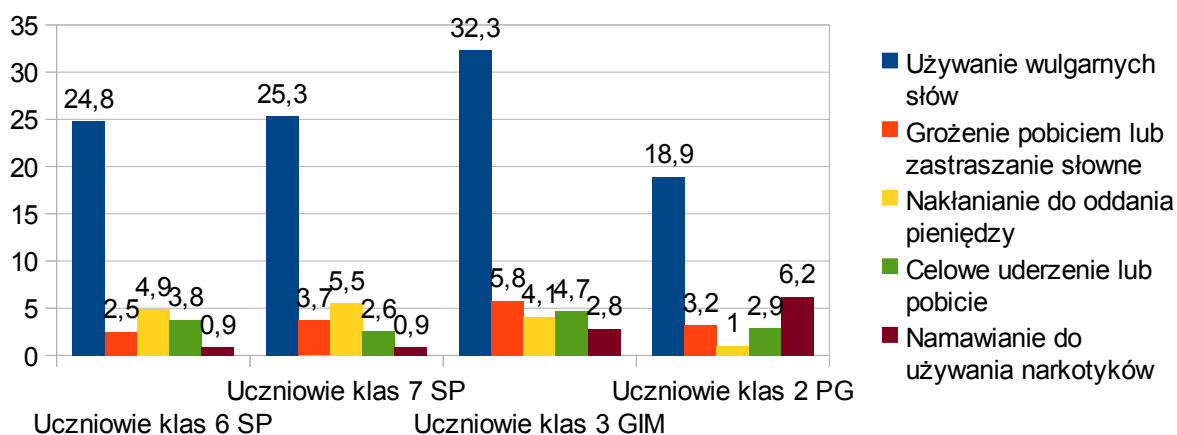
W badaniach przeprowadzonych wśród wołomińskich uczniów pytano także, czy czują się oni bezpiecznie w szkole, w której się uczą. Brak poczucia bezpieczeństwa odczuwa 9,7% szóstoklasistów, 12,8% uczniów klas 7 SP, 13,7% gimnazjalistów (klasy 3) oraz 8,5% uczniów klas 2 szkół ponadgimnazjalnych.

a) perspektywa sprawcy - poniższe dane ukazują odsetek badanych, którzy wskazali, że w ciągu ostatnich 12 miesięcy zdarzyło im się podejmować określone zachowania przemocowe przynajmniej raz w tygodniu:



Ilustracja 4: Osoby stosujące zachowania przemocowe.

b) perspektywa ofiary - poniższe dane ukazują odsetek badanych, którzy wskazali, że w ciągu ostatnich 12 miesięcy zdarzyło im się doświadczyć przynajmniej raz w tygodniu zachowań przemocowych:



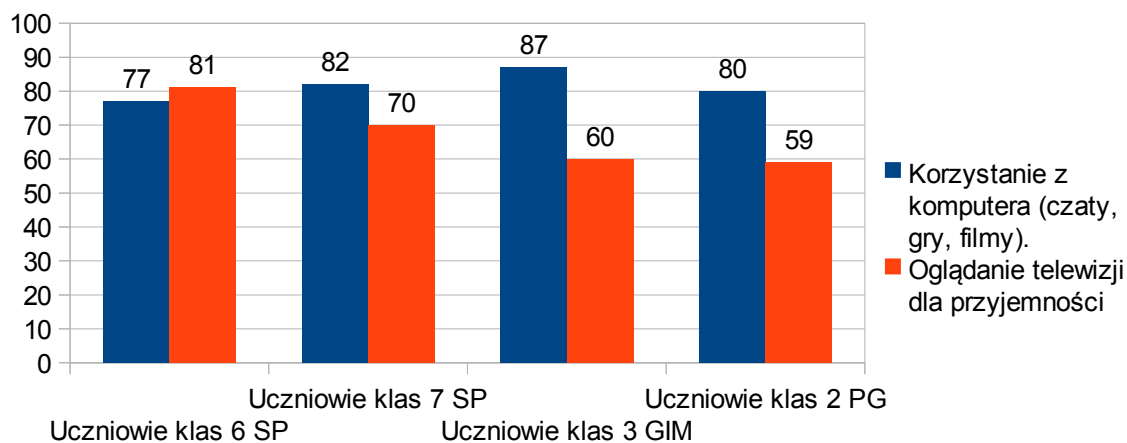
Ilustracja 5: Osoby doświadczające zachowań przemocowych.

Powyższe dane ukazują zasadność podejmowania w wołomińskich szkołach działań dotyczących profilaktyki zachowań agresywnych.

#### 4) Sposoby spędzania wolnego czasu.

Badania przeprowadzone w 2018 roku wśród uczniów wołomińskich szkół wskazują, że najbardziej popularna formą spędzania wolnego czasu jest korzystanie z komputera i oglądanie telewizji.

Młodzież bardzo rzadko uczestniczy w różnych działaniach społecznych czy w pozalekcyjnych zajęciach sportowych.



Ilustracja 6: Łączny odsetek uczniów, którzy często (przynajmniej raz w tygodniu) i bardzo często (prawie codziennie) wskazali korzystanie z komputera i oglądanie telewizji jako najpopularniejszą formę spędzania wolnego czasu.

Ukazuje to zasadność podejmowania działań rozwijających umiejętności twórczego spędzania czasu wolnego przez dzieci i młodzież.

#### 5) Relacje z rodzicami.

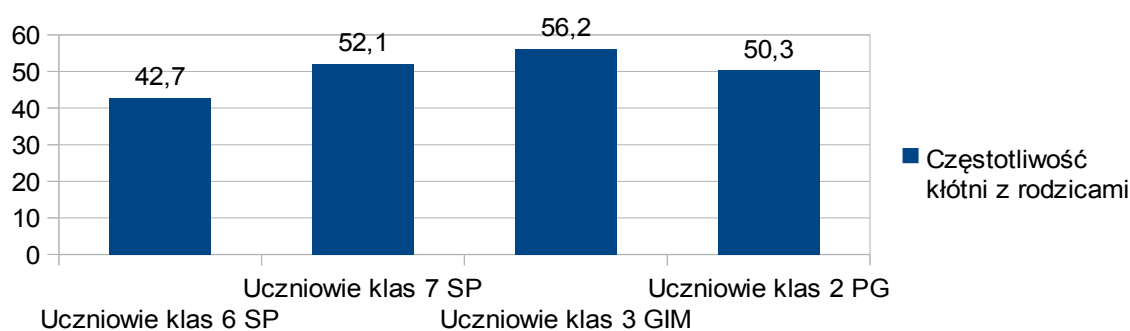
Badania naukowe dowodzą, że wiele problemów młodych ludzi jest ze sobą powiązanych, ma dużo wspólnych przyczyn oraz czynników ryzyka. Tymczasem różnym problemom młodzieży i patologiom społecznym skutecznie zapobiegają te same czynniki chroniące takie jak szkoła, religijność i przede wszystkim rodzina. Młodzież bardzo często wskazuje rodziców jako najważniejszych przewodników życiowych, będących przykładem dobrego postępowania i sposobu życia.

a) Ocena atmosfery w domu (raport z wołomińskich badań 2018).

Problem z jednoznacznym określeniem atmosfery panującej w domu (dobra lub zła) miało 6,5% szóstoklasistów, 11,4% siódmoklasistów, 10,7% uczniów klas 3 gimnazjum i 9,3% uczniów klas 2 szkół ponadgimnazjalnych. Raczej złą i bardzo złą atmosferę panującą w domu wskazało:

- 3,3 % uczniów klas 6 SP,
- 3,9% uczniów klas 7 SP,
- 4,8% uczniów klas 3 gimnazjum,
- 3,9% uczniów klas 2 szkół ponadgimnazjalnych.

b) Częstotliwość kłótni z rodzicami (raport z wołomińskich badań 2018):



*Ilustracja 7: Łączny odsetek uczniów, którzy kilka razy w miesiącu lub przynajmniej raz w tygodniu kłócili się z rodzicami.*

Bardzo ważne z punktu widzenia podejmowanych działań profilaktycznych jest więc rozwijanie u rodziców umiejętności budowania prawidłowych relacji z dziećmi, kształtowanie relacji opartych na wzajemnym szacunku, pobudzanie rodziców do refleksji nad procesem wychowawczym i stosowanymi metodami wychowawczymi a także wspieranie rodziców w radzeniu sobie z trudnymi sytuacjami wychowawczymi.

## **Problem 2 – Rodzinne obciążenia spowodowane używaniem alkoholu i innych środków psychoaktywnych oraz zjawisko przemocy.**

1) W Polsce od 1,5 do 2 mln dzieci wychowuje się w rodzinach z problemem alkoholowym,



w których przynajmniej jedno z rodziców nadużywa alkoholu. Głównym źródłem zagrożeń dla tych dzieci jest stan chronicznego napięcia i stresu. Znaczny odsetek dzieci uczęszczających do placówek wsparcia dziennego stanowią dzieci wychowujące się w rodzinach przeżywających różne trudności: problemy związane z alkoholem, narkotykami; zjawisko przemocy; rozwód rodziców. W tej sytuacji niezwykle ważne jest podejmowanie działań mających na celu pomoc rodzinom w opiece i wychowaniu dzieci. W celu zabezpieczenia dzieci przez ww. negatywnymi zjawiskami ze strony chociażby rodziców i środowiska, prowadzone są placówki działające w formie opiekuńczej, które zapewniają dzieciom opiekę i wychowanie, pomoc w odrabianiu lekcji, gry i zabawy, zajęcia sportowe, plastyczne, profilaktyczne oraz posiłek.

2) Istotne z punktu widzenia trwałości i jakości życia rodziny z problemem alkoholowym lub narkotykowym jest objęcie pomocą terapeutyczną wszystkich jej członków.

Z danych Ośrodka Profilaktyki i Terapii Uzależnień SPZOZ (zwanym dalej OPTU SPZOZ) wynika, że liczba osób korzystających z pomocy terapeutycznej (indywidualnej i grupowej) ze względu na doznane szkody psychiczne utrzymuje się na podobnym poziomie.

Tabela nr 1- Dane z Ośrodka Profilaktyki i Terapii Uzależnień SPZOZ w Wołominie

<b>Rok</b>	<b>Dorośli z rodzin z problemem alkoholowym lub narkotykowym korzystający z terapii</b>	<b>Dzieci z rodzin z problemem alkoholowym lub narkotykowym korzystający z terapii</b>
<b>2016</b>	435	74
<b>2017</b>	368	78
<b>2018</b>	378	90

Nadużywanie alkoholu przez jednego z członków rodziny destabilizuje funkcjonowanie całego systemu rodzinnego, rodzi poważne problemy, jest przyczyną cierpienia nie tylko dzieci ale i dorosłych. Członkowie takich rodzin doznają szkód psychosomatycznych i emocjonalnych. (Rekomendacje do realizowania i finansowania gminnych programów profilaktyki i rozwiązywania problemów alkoholowych w 2019 roku oraz Sprawozdanie z wykonania ustawy z dnia 26 października 1982r. o wychowaniu w trzeźwości i przeciwdziałaniu alkoholizmowi w okresie od 01 stycznia 2015r. do 31 grudnia 2015r. opracowane przez Ministra Zdrowia – Sejm druk nr 1254 z 18 stycznia 2017r.).

Tabela nr 2 - Dane z Gminnej Komisji Rozwiązywania Problemów Alkoholowych

<b>Rok</b>	<b>Liczba nowych wniosków, które wpłynęły do GKRPA</b>	<b>Liczba osób wezwanych na posiedzenia GKRPA</b>	<b>Liczba wniosków skierowanych do sądu</b>
<b>2016</b>	40	139	30
<b>2017</b>	50	131	38

<b>2018</b>	60	142	46
-------------	----	-----	----

W roku 2015 ośrodki pomocy społecznej w całym kraju udzieliły pomocy ok. 85 tys. rodzin z powodu alkoholizmu (Sejm-druk nr 1254). Korzystanie z pomocy socjalnej w związku z występowaniem w rodzinie problemu alkoholizmu lub narkomanii w gminie Wołomin prezentuje poniższa tabela:

Tabela nr 3 – Dane z Ośrodka Pomocy Społecznej w Wołominie (wołomin.naszops.pl/sprawozdania)

<b>Rok</b>	<b>Liczba rodzin</b>
<b>2016</b>	44
<b>2017</b>	49
<b>2018</b>	51

3) W rodzinach, w których występuje problem alkoholowy dwukrotnie częściej dochodzi do aktów przemocy niż w rodzinach wolnych od tego problemu. Zdecydowana większość sprawców przemocy domowej w momencie jej popełniania jest pod wpływem alkoholu.

Z danych Komendy Głównej Policji wynika, że w 2017 roku 60,5% osób podejrzewanych o stosowanie przemocy było pod wpływem alkoholu, a w 2018 roku odsetek ten dotyczył 58,5% sprawców przemocy.

Zależność między spożywaniem alkoholu i stosowaniem przemocy w gminie Wołomin jest jeszcze większa co ukazują poniższe dane:

Tabela nr 4 - Dane z Komendy Powiatowej Policji w Wołominie

<b>Rok</b>	<b>Liczba założonych niebieskich kart</b>	<b>Odsetek sprawców będący pod wpływem alkoholu</b>
<b>2016</b>	34	85%
<b>2017</b>	40	82%
<b>2018</b>	59	81%

W gminie Wołomin w 2018 roku Zespół Interdyscyplinarny ds. Przeciwdziałania Przemocy w Rodzinie wszczął procedurę Niebieskiej Karty 89 razy. W co drugim przypadku, osoba podejrzana o stosowanie przemocy ma problem alkoholowy (44 osoby wobec których wszczęto procedurę).

### **Problem 3 - Szkody zdrowotne i psychospołeczne spowodowane nadużywaniem i uzależnieniem od alkoholu i innych środków psychoaktywnych.**

Skala rozpowszechnienia problemów społecznych i zdrowotnych związanych z używaniem napojów alkoholowych jest tym większa im powszechniej spożywany jest alkohol.

1) Ponad 80% dorosłych Polaków spożywa alkohol (Sejm – druk nr 1254).

2) 11,9 % spożywa alkohol nadmiernie i szkodliwie; raport z badań pn. „Epidemiologia zaburzeń psychiatrycznych i dostęp do psychiatrycznej opieki zdrowotnej” (Instytut Psychiatrii i Neurologii, Warszawa 2012) podaje liczbę 2,5 mln osób pijących alkohol szkodliwie.

3) Długotrwałe przyjmowanie substancji toksycznej i psychoaktywnej przyczynia się do rozwoju wielu chorób. Według Światowej Organizacji Zdrowia (WHO) alkohol znajduje się na trzecim miejscu (w Europie na drugim) wśród czynników ryzyka dla zdrowia ludzi, a ok. 200 rodzajów innych chorób czy urazów związanych jest z jego spożywaniem. Jest odpowiedzialny za przedwczesne zgony u 12% mężczyzn i 25 % kobiet w Europie. W Polsce każdego roku bezpośrednio i pośrednio z powodu alkoholu umiera kilkanaście tysięcy osób („Rozwiązywanie problemów alkoholowych oraz ograniczanie dostępności alkoholu w gminach i miastach – przewodnik dla samorządowców”, K. Łukowska, Warszawa 2018).

4) Każdego roku z powodu uzależnienia leczy się ponad 230 tys. osób. W 2016 roku Narodowy Fundusz Zdrowia wydał na ten cel ponad 411 milionów złotych (źródło: jak wyżej).

Podstawową metodą leczenia osób uzależnionych od alkoholu jest psychoterapia indywidualna i grupowa. Z danych OPTU – SPZOZ wynika, że liczba osób korzystających z terapii w poradniach OPTU w latach 2016-2018 utrzymuje się na podobnym poziomie. W latach 2018-2019 zauważalny jest jednak wzrost liczby osób, które uczestniczą w czynnej terapii, co odzwierciedla fakt funkcjonowania w OPTU-SPZOZ podwójnych grup na różnych poziomach terapii (2 grupy podstawowe, 2 grupy zapobiegania nawrotom i 2 grupy pogłębionej terapii).

Tymczasem wysokość środków przekazywanych przez NFZ na leczenie osób uzależnionych nie jest wystarczająca do liczby osób zgłaszających się na terapię. Może to skutkować ograniczeniem kompleksowości opieki terapeutycznej – realizacją jedynie podstawowego programu terapii i całkowitym braku lub zaledwie fragmentami programu ponadpodstawowego. Państwowa Agencja Rozwiązywania Problemów Alkoholowych co roku rekomenduje udzielanie przez jednostki samorządu terytorialnego działającym na terenie gminy placówkom leczenia uzależnień, takiego wsparcia, które zapewni realizację efektywnych programów psychoterapii uzależnienia i współuzależnienia.

Tabela nr 5 – Dane z Ośrodka Profilaktyki i Terapii Uzależnień SPZOZ w Wołomin.

Rok	Poradnie			
	Poradnia Terapii Uzależnienia od Alkoholu i Współuzależnienia	Poradnia Terapii Uzależnienia od Substancji Psychoaktywnych	Poradnia Leczenia Uzależnień dla Dzieci	Oddział Dzienny Terapii Uzależnienia od Alkoholu
	Liczba przyjętych osób uzależnionych			
2016	623	139	33	82
2017	611	134	22	93
2018	640	151	19	79

Na poziomie gminnym brak jest danych dotyczących ilości osób leczących się w innych ośrodkach ambulatoryjnych (brak rejonizacji) i w ośrodkach całodobowych.

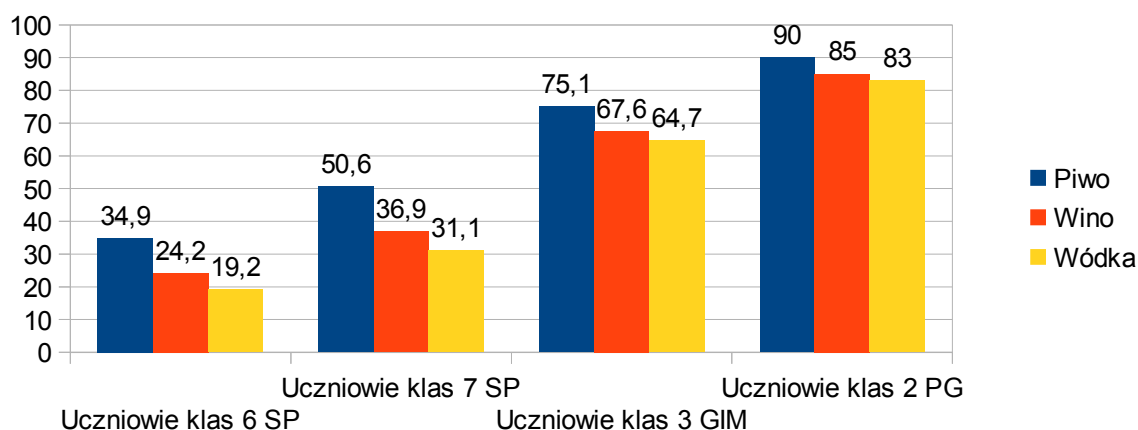
Część osób doznających szkód z tytułu nadużywania bądź uzależnienia od alkoholu lub substancji psychoaktywnych nie korzysta z pomocy w leczeniu odwykowym. Powyższe dane nie ukazują więc rzeczywistej skali problemu.

**Problem 4 - Duża dostępność fizyczna alkoholu oraz naruszanie prawa w związku ze sprzedażą napojów alkoholowych.**

1) Ograniczenie dostępności fizycznej alkoholu to jedno z najskuteczniejszych narzędzi minimalizacji skali problemów alkoholowych. Wyniki badań „Młodzież 2018” ukazują, że 90% badanych nie ma problemu z dostępem do napojów alkoholowych.

2) Z raportu badań „Tajemniczego klienta” (zrealizowanych w lipcu 2017 roku) diagnozującego zjawisko sprzedaży napojów alkoholowych osobom niepełnoletnim w gminie Wołomin wynika, że 54% sprzedawców (biorących udział w badaniu) pracujących w wołomińskich sklepach oraz w lokalach gastronomicznych wykazała gotowość sprzedaży alkoholu osobie wyglądającej na niepełnoletnią – bez prośby o okazanie dowodu.

Ocenę dostępności napojów alkoholowych w opinii uczniów wołomińskich szkół prezentuje poniższy wykres (raport z wołomińskich badań 2018):



*Ilustracja 8: Odsetek uczniów, którzy wskazali na dosyć łatwe i bardzo łatwe zdobycie alkoholu.*

3) Dużym problemem jest również sprzedaż alkoholu osobom nietrzeźwym. Z badań „Tajemniczego klienta” (Wołomin, lipiec 2017r.) wynika, że 100% kasjerów (biorących udział w badaniu) pracujących w wołomińskich supermarketach i na stacjach paliw było gotowych sprzedać alkohol kierowcom wyglądającym na osoby nietrzeźwe.

4) Dostępność fizyczną napojów alkoholowych mogą ograniczać tylko jednostki samorządu terytorialnego – zasady usytuowania na terenie gminy miejsc sprzedaży i podawania napojów alkoholowych określone są w uchwałach Rady Miejskiej. W gminie Wołomin na jeden punkt sprzedaży napojów alkoholowych przypada 413 osób, w tym 330 dorosłych (dane własne Urząd Miejski w Wołominie, na dzień 07.10.2019r.) – liczba ta kilkakrotnie przekracza standardy Światowej Organizacji Zdrowia (według WHO – Światowej Organizacji Zdrowia na jeden punkt sprzedaży napojów alkoholowych powinno przypadać 1 – 1,5 tys. osób).

5) Raport NIK (z 2013r.) pokazuje, że samorzady realizując obowiązek ograniczenia dostępności fizycznej podejmują uchwały określające liczbę punktów sprzedaży, ale nie przekłada się to na faktyczne ograniczenie dostępności. Dzieje się tak dlatego, że ustalone przez gminy limity są wysokie i często niewykorzystane.

W gminie Wołomin ustalona maksymalna liczba zezwoleń na sprzedaż napojów alkoholowych przeznaczonych do spożycia poza miejscem sprzedaży przedstawia się następująco:

- a) do 4,5% zawartości alkoholu oraz piwo – 110 (wydanych zezwoleń: 92),
- b) powyżej 4,5% do 18% zawartości alkoholu z wyjątkiem piwa – 100 (wydanych zezwoleń: 91),
- c) powyżej 18% zawartości alkoholu – 100 (wydanych zezwoleń: 88) (stan na dzień 07.10.2019r. Samodzielne Stanowiska ds. Ewidencji Działalności Gospodarczej i Koncesji Urzędu Miejskiego w Wołominie).

## 2. Zasoby:

1) Na terenie gminy Wołomin funkcjonuje ambulatoryjna placówka leczenia uzależnień – Ośrodek Profilaktyki i Terapii Uzależnień Samodzielny Publiczny Zakład Opieki Zdrowotnej w skład którego wchodzi:

- Poradnia Terapii Uzależnienia od Alkoholu i Współuzależnienia,
- Poradnia Terapii Uzależnienia od Substancji Psychoaktywnych,
- Poradnia Leczenia Uzależnień dla Dzieci,
- Oddział Dzienny Terapii Uzależnienia od Alkoholu.

2) Na terenie gminy działają placówki wsparcia dziennego dla dzieci prowadzone w formie opiekuńczej:

- Świetlica Środowiskowa nr 1 w Wołominie, ul. Mieszka I 16,
- Świetlica Środowiskowa nr 2 w Wołominie, ul. Kurkowa 35,
- Świetlica Środowiskowa nr 3 w Wołominie, ul. Laskowa 4,
- Środowiskowe Ognisko Wychowawcze Towarzystwa Przyjaciół Dzieci w Duczkach ul. Szosa Jadowska 7,
- Ośrodek Pomocy Dziecku i Rodzinie Mazowieckiego Oddziału Terenowego Towarzystwa Rozwijania Aktywności Dzieci Szansa ul. Danuty Sidzikówny „Inki”.

3) Współpraca z wołomińskimi szkołami i przedszkolami, Ośrodkiem Pomocy Społecznej w Wołominie, kuratorami Sądu Rejonowego w Wołominie, Komendą Powiatową Policji, Strażą Miejską i Zespołem Interdyscyplinarnym ds. Przeciwdziałania Przemocy w Rodzinie.

4) Bieżąca współpraca z placówkami stacjonarnymi w zakresie leczenia odwykowego.

## **ROZDZIAŁ II**

### **Plan działania na 2020 rok**

Punktem wyjścia w działaniach profilaktycznych powinny być pozytywne informacje o zachowaniach młodzieży nie podejmującej zachowań ryzykownych i podejmowanie działań służących wzmocnieniu takich postaw oraz kształtowaniu motywacji do dbania o zdrowie.

W działaniach profilaktycznych szczególny nacisk powinno się kłaść na dostrzeganie roli różnych podmiotów mających wpływ na młodzież jak rodziców, nauczycieli, szkolne środowisko rówieśnicze lub organizacje religijne oraz podkreślanie znaczenia czynników chroniących w profilaktyce, szczególnie tych, które chronią przed wieloma zachowaniami ryzykownymi jednocześnie.

## **Problem 1 – Picie alkoholu i używanie środków psychoaktywnych oraz zjawisko przemocy rówieśniczej przez młodzież szkolną**

**Cel strategiczny:** Promowanie zdrowego stylu życia wolnego od uzależnień.

<b>CELE SZCZEGÓŁOWE</b>	<b>PLANOWANE DZIAŁANIA</b>	<b>WSKAŹNIKI</b>	<b>MIERNIK</b>	<b>PRZEWIDYWANA KWOTA</b>	<b>REALIZATOR</b>
1. Upowszechnianie postaw abstynenckich, świadomości zdrowotnej i motywacji do dbania o zdrowie u dzieci i młodzieży szkolnej oraz umiejętności radzenia sobie w sytuacjach trudnych związanych z agresją.	1. Wdrażanie programów profilaktycznych (profilaktyka: uniwersalna, selektywna, wskazująca) <sup>1</sup> adresowanych do dzieci i młodzieży szkolnej oraz osób dorosłych, w szczególności zalecanych w ramach Systemu rekomendacji programów profilaktycznych i promocji zdrowia psychicznego.	Liczba uczestników.	1800	80.000,00 zł	OPTU-SPZOZ
2. Prowadzenie działań edukacyjnych, w tym kampanii społecznych adresowanych do dzieci młodzieży i rodziców na temat zagrożeń wynikających z używania środków odurzających.	1. Zakup materiałów edukacyjnych w ramach zgłoszenia gminy do udziału w kampaniach społecznych.	Liczba zakupionych materiałów	1500	4.000,00 zł	OPTU-SPZOZ
3. Rozwijanie umiejętności twórczego spędzania wolnego czasu przez dzieci i młodzież.	1. Organizacja zimowych i letnich warsztatów edukacyjno – profilaktycznych.	Liczba uczestników.	225	50.000,00 zł	OPTU-SPZOZ
4. Podejmowanie działań rozwijających kompetencje wychowawcze rodziców i wychowawców kształtujących postawy prozdrowotne dzieci i młodzieży.	1. Organizacja szkoleń dla rodziców i wychowawców z zakresu umiejętności wychowawczych.	Liczba uczestników.	15	6.000,00 zł	OPTU-SPZOZ

## **Problem 2 – Rodzinne obciążenia spowodowane używaniem alkoholu i innych środków psychoaktywnych oraz zjawisko przemocy.**

<sup>1</sup> W zależności od zapotrzebowania na dane programy zgłaszanego przez dyrektorów/pedagogów wołomińskich szkół.

Cel strategiczny: Udzielanie rodzinom, w których występują problemy związane z alkoholem i innymi środkami psychoaktywnymi oraz przemocą pomocy psychospołecznej.

CELE SZCZEGÓŁOWE	PLANOWANE DZIAŁANIA	WSKAŹNIKI	MIERNIK	PRZEWIDYWANA KWOTA	REALIZATOR
1. Pomoc rodzinom w opiece i wychowaniu dzieci.	1. Prowadzenie placówek wsparcia dziennego.	Liczba dzieci uczęszczających do placówek.	75	697 000,00 zł	OPTU-SPZOZ
	2. inne placówki wsparcia dziennego		20	20 000,00	UM.-WPS
2. Pomoc członkom rodzin dotkniętych problemem alkoholowym i narkotykowym.	1. Podejmowanie przez Gminną Komisję Rozwiązywania Problemów Alkoholowych działań wynikających z ustawy o wychowaniu w trzeźwości i przeciwdziałaniu alkoholizmowi.	Liczba osób wobec których wszczęto postępowanie wyjaśniające.	Ilość wniosków jakie zostaną złożone do GKRPA	70.000,00 zł	OPTU-SPZOZ
	2. Pomoc psychologiczna dla osób z syndromem DDA.	Liczba osób uczestniczących w terapii.	12	12.000,00 zł	
	3. Wspieranie działalności środowisk abstynenckich, w tym udzielanie wsparcia grupom samopomocowym AI – Anon.	Liczba osób uczestniczących w spotkaniach grup samopomocowych.	30	-	
3. Udzielanie pomocy osobom doznającym przemocy w rodzinie.	1. Prowadzenie grupy wsparcia dla osób doświadczających przemocy w rodzinie.	Liczba osób uczestniczących w terapii.	10	6.000,00 zł	OPTU-SPZOZ
4. Podejmowanie działań edukacyjno – korekcyjnych adresowanych do osób stosujących przemoc w rodzinie.	1. Prowadzenie grupy edukacyjno - korekcyjnej dla osób stosujących przemoc.	Liczba osób uczestniczących w terapii.	10	6.000,00 zł	OPTU-SPZOZ

**Problem 3 – Szkody zdrowotne i psychospołeczne spowodowane nadużywaniem i uzależnieniem od alkoholu i innych środków psychoaktywnych.**

Cel strategiczny: Zwiększenie dostępności pomocy terapeutycznej dla osób uzależnionych od alkoholu i innych środków psychoaktywnych oraz upowszechnianie informacji na temat ryzyka szkód wynikających z ich używania.

CELE SZCZEGÓŁOWE	PLANOWANE DZIAŁANIA	WSKAŹNIKI	MIERNIK	PRZEWIDYWANA KWOTA	REALIZATOR
------------------	---------------------	-----------	---------	--------------------	------------



1. Zwiększenie dostępności specjalistycznych świadczeń w zakresie leczenia uzależnienia od alkoholu i innych środków psychoaktywnych	1. Prowadzenie treningów/warsztatów podnoszących kompetencje, umiejętności konstruktywnych wzorów zachowań.	Liczba grup warsztatowych	2	16.000,00 zł	OPTU-SPZOZ
	2. Realizacja programu terapii dla problemowych użytkowników przetworów konopi (CANDIS).	Liczba osób uczestniczących w programie.	15	-	OPTU-SPZOZ
	3. Zakup testów do wykrywania substancji psychoaktywnych w organizmie.	Liczba zakupionych testów.	270	1.000,00 zł	OPTU-SPZOZ
2. Prowadzenie działań informacyjno – edukacyjnych dotyczących ryzyka szkód wynikających ze spożywania alkoholu i używania środków psychoaktywnych..	1. Rozpowszechnianie materiałów edukacyjnych dotyczących szkód wynikających z używania alkoholu i środków psychoaktywnych.	Liczba rozpowszechnionych materiałów.	3000	2.000,00 zł	OPTU-SPZOZ
3. Podnoszenie kwalifikacji zawodowych osób pracujących w lecznictwie odwykowym oraz innych osób pracujących z osobami uzależnionymi.	1. Objęcie superwizją programu leczenia odwykowego.	Liczba osób uczestniczących w superwizji.	15	20.000,00 zł	OPTU-SPZOZ
	2. Szkolenia dla osób pracujących z osobami uzależnionymi.	Liczba przeszkolonych osób	5	6.000,00 zł	

#### **Problem 4 – Duża dostępność fizyczna alkoholu oraz naruszanie prawa w związku ze sprzedażą napojów alkoholowych.**

Cel strategiczny: Ograniczanie dostępności fizycznej napojów alkoholowych.

CELE SZCZEGÓŁOWE	PLANOWANE DZIAŁANIA	WSKAŹNIKI	MIERNIK	PRZEWIDYWANA KWOTA	REALIZATOR
1. Zmniejszenie liczby zezwoleń na sprzedaż napojów alkoholowych: – do 4,5% zawartości alkoholu oraz piwa, – od 4,5% do 18% zawartości alkoholu (z wyjątkiem piwa),	1. Podjęcie stosownych uchwał przez Radę Miejską w Wołominie.	Liczba podjętych uchwał	3	-	Rada Miejska w Wołominie
		Ustalenie maksymalnej liczby zezwoleń na sprzedaż napojów alkoholowych: a) do 4,5% zawartości alkoholu oraz	95		

– powyżej 18% zawartości alkoholu przeznaczonych do spożycia poza miejscem sprzedaży.		piwa, b) od 4,5% do 18% zawartości alkoholu (z wyjątkiem piwa), c) powyżej 18% zawartości alkoholu	95  90		
2. Ograniczenie sprzedaży napojów alkoholowych przeznaczonych do spożycia poza miejscem sprzedaży w godzinach nocnych.	1. Podjęcie stosownych uchwał przez Radę Miejską w Wołominie.	Liczba podjętych uchwał	1	-	Rada Miejska w Wołominie
3. Przestrzeganie zasad i warunków korzystania z zezwoleń na sprzedaż napojów alkoholowych.	1. Kontrolowanie przez GKRPA (w ramach upoważnienia Burmistrza Wołomina) punktów sprzedaży napojów alkoholowych.	Liczba przeprowadzonych kontroli.	20	14.000,00 zł	UM+GKRPA

### ROZDZIAŁ III

#### Gminna Komisja Rozwiązywania Problemów Alkoholowych (GKRPA)

##### 1. Zadania Gminnej Komisji Rozwiązywania Problemów Alkoholowych.

1) Podejmowanie działań mających na celu zwiększanie dostępności pomocy terapeutycznej i rehabilitacyjnej dla osób uzależnionych i współuzależnionych.

2) Udzielanie osobom uzależnionym i członkom ich rodzin pomocy psychospołecznej, w szczególności ochrony przed przemocą w rodzinie:

a) przyjmowanie wniosków o zastosowanie leczenia lub objęcie terapią,

b) motywowanie do podjęcia leczenia odwykowego,

c) kierowanie do biegłych sądowych na badanie w przedmiocie uzależnienia od alkoholu,

d) kierowanie spraw do sądu o wydanie orzeczenia o zastosowaniu wobec osób uzależnionych obowiązku poddania się leczeniu w zakładzie leczenia odwykowego,

e) podejmowanie działań zmierzających zapobieganiu przemocy w rodzinie,

f) kierowanie osób uzależnionych i uwikłanych w przemoc domową do specjalistów ,

i instytucji świadczących usługi specjalistyczne.

3) Opiniowanie wniosków o wydanie zezwolenia na sprzedaż napojów alkoholowych w zakresie zgodności usytuowania punktów sprzedaży z uchwałami Rady Miejskiej w Wołominie.

4) Uczestniczenie w kontrolach punktów sprzedaży napojów alkoholowych w ramach

upoważnienia Burmistrza Wołomina.

## 2. Wynagrodzenie członków GKRPA.

1) Członkom Komisji za udział w posiedzeniach przysługuje wynagrodzenie w wysokości nieprzekraczającej:

a) dla przewodniczącego Komisji 20% przeciętnego wynagrodzenia miesięcznego obowiązującego w poprzednim kwartale ogłoszonego przez Prezesa GUS w Monitorze Polskim – za przewodniczenie Komisji,

b) dla członków Komisji 7% przeciętnego wynagrodzenia obowiązującego w poprzednim kwartale ogłoszonego przez Prezesa GUS w Monitorze Polskim – za udział w Komisji.

2) Członkom Komisji za udział w pracach zespołów kontrolujących punkty sprzedaży napojów alkoholowych przysługuje wynagrodzenie w wysokości nieprzekraczającej 7% przeciętnego wynagrodzenia obowiązującego w poprzednim kwartale ogłoszonego przez Prezesa GUS w Monitorze Polskim.

3) Wynagrodzenia o których mowa w punktach powyższych będą wypłacane w formie diet na podstawie listy obecności z budżetu gminy Wołomin, dział 851, rozdział 85154.

## **ROZDZIAŁ IV**

### **Adresaci, źródła finansowania oraz realizator i koordynator programu**

#### 1. Adresaci programu

a) Program skierowany jest do mieszkańców gminy Wołomin.

b) Program realizowany będzie przy współpracy z jednostkami organizacyjnymi gminy Wołomin oraz organizacjami pozarządowymi działającymi na terenie gminy Wołomin.

#### 2. Źródła finansowania programu

Źródłem finansowania programu są środki finansowe budżetu gminy Wołomin zapisane w dziale

1) 851 – ochrona i promocja zdrowia:

a) Rozdział 85153 – zwalczanie narkomanii w wysokości 60 000,00 zł.,

b) Rozdział 85154 – przeciwdziałanie alkoholizmowi w wysokości 930 000,00 zł.,

2) 854 – edukacyjna opieka wychowawcza:

a) Rozdział 85418 Przeciwdziałanie i ograniczanie skutków patologii społecznej w wysokości 20 000,00 zł.

3. Realizatorem Programu jest Ośrodek Profilaktyki i Terapii Uzależnień Samodzielny Publiczny Zakład Opieki Zdrowotnej w Wołominie.

4. Koordynatorem Programu jest Wydział Polityki Społecznej, Sportu i Edukacji Urzędu Miejskiego w Wołominie.