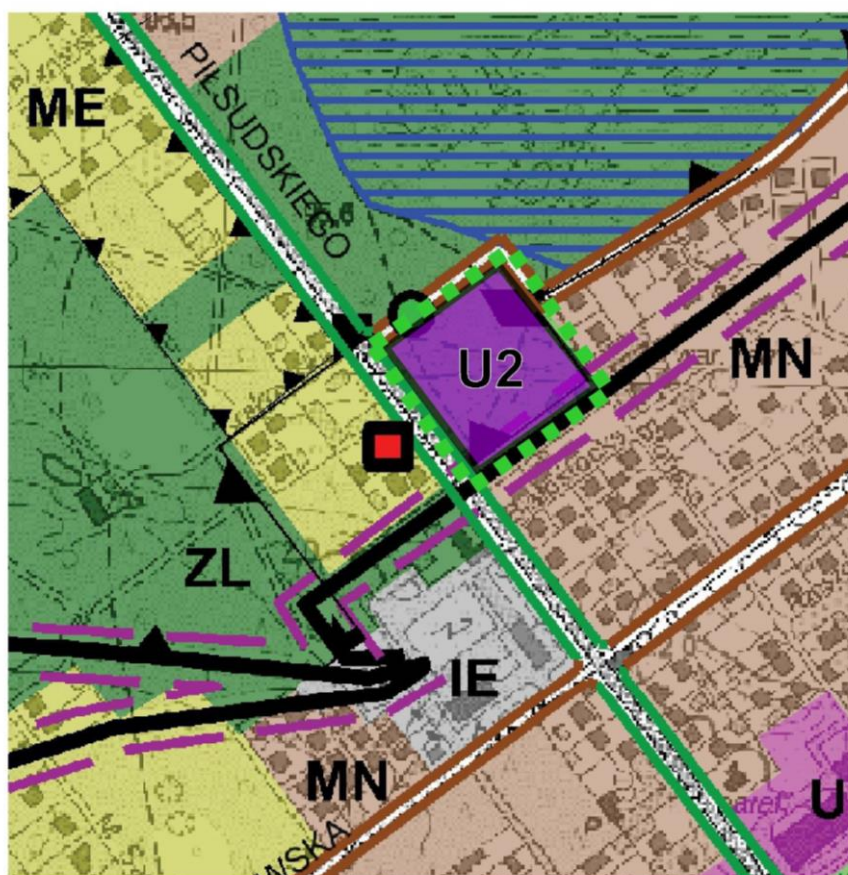


ul. Solskiego 33
60-184 Poznań
Tel. +48 – 603-09-34-34
mceglowski@geoeko.pl
www.geoeko.pl

GEOEKO

PROGNOZA ODDZIAŁYWANIA NA ŚRODOWISKO
Dla projektu zmiany studium uwarunkowań i kierunków zagospodarowania
przestrzennego
Gminy Wołomin - dz. nr ewid. 321/1, 321/2, 322/1, 322/2 (*zmiana II*)



Poznań, 28.07.2021r.

Autor opracowania:

mgr Marek Ceglowski

dla projektu zmiany studium uwarunkowań i kierunków zagospodarowania przestrzennego
Gminy Wołomin - dz. ewid. 321/1, 321/2, 322/1, 322/2

SPIS TREŚCI

1. Przedmiot opracowania	4
2. Lokalizacja obszaru objętego zmianą studium	8
3. Podstawy prawne sporządzenia prognozy oddziaływania na środowisko oraz inne wybrane akty prawne związane z jej tematyką	11
4. Materiały merytoryczne.....	11
5. Podstawa formalno-prawno opracowania, cele ochrony środowiska ustanowione na szczeblu międzynarodowym, wspólnotowym i krajowym istotne z punktu projektowanego dokumentu.....	12
6. Cel sporządzenia prognozy	16
7. Zakres merytoryczny prognozy	16
8. Zastosowane metody i wykorzystane materiały	17
9. Charakterystyka projektu zmiany studium	17
10. Określenie, analiza i ocena przewidywanych znaczących oddziaływań na środowisko.....	23
10.1. Ochrona środowiska gruntowo-wodnego	23
10.1.1. Lokalizacja obszaru studium na tle Jednolitych Części Wód Podziemnych (JCWPd).....	27
10.1.2. Plan gospodarowania wodami na obszarze dorzecza Wisły.....	29
10.1.3. Główne Zbiorniki Wód Podziemnych	30
10.1.4. Ujęcia wody.....	31
10.1.5. Mapa zagrożenia podtopieniami.....	31
10.1.6. Wpływ ustaleń zmiany studium na środowisko gruntowo – wodne.....	31
10.2. Gospodarka wodna	32
10.3. Gospodarka ściekowa	32
10.4. Ochrona przed hałasem	33
10.5. Ochrona powietrza atmosferycznego.....	33
10.6. Gospodarka odpadami	33
10.7. Opis przewidywanych działań mających na celu zapobieganie, ograniczenie lub kompensację przyrodniczą negatywnych oddziaływań na środowisko, w szczególności na cele i przedmiot ochrony obszaru NATURA 2000 oraz integralność tego obszaru	36
11. Wpływ na powierzchnię ziemi i krajobraz	41
12. Obszar ograniczonego użytkowania	43
13. Przewidywane znaczące oddziaływanie, w tym oddziaływanie bezpośrednie, pośrednie, wtórne, skumulowane, krótkoterminowe, średnioterminowe i długoterminowe, stałe i chwilowe oraz pozytywne i negatywne na cele i przedmiot ochrony obszaru Natura 2000 oraz integralność tego obszaru, a także na środowisko	43
14. Transgraniczne oddziaływanie na środowisko	46
15. Analiza i ocena możliwych zagrożeń i szkód dla zabytków chronionych na podstawie przepisów o ochronie zabytków i opiece nad zabytkami, w szczególności zabytków archeologicznych.....	47

**dla projektu zmiany studium uwarunkowań i kierunków zagospodarowania przestrzennego
Gminy Wołomin - dz. ewid. 321/1, 321/2, 322/1, 322/2**

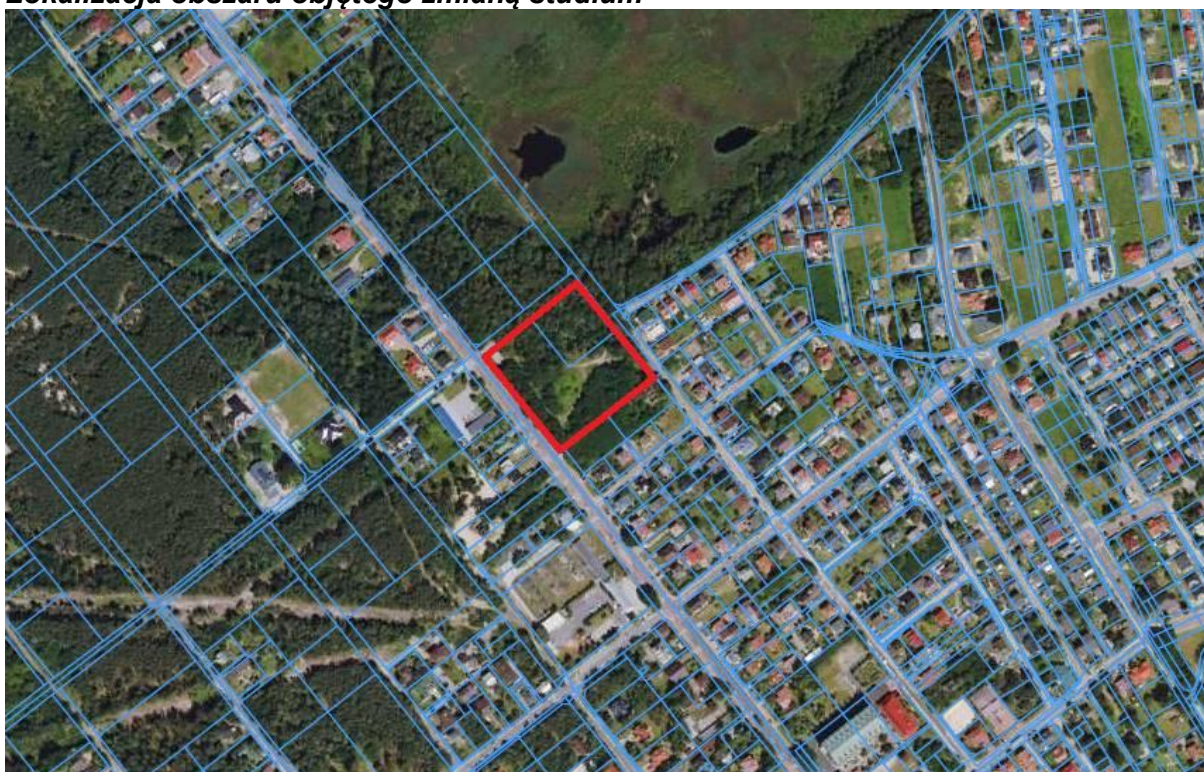
16. Opis istniejących w sąsiedztwie lub w bezpośrednim zasięgu oddziaływania terenu objętego zmianą studium zabytków chronionych na podstawie przepisów o ochronie zabytków i opiece nad zabytkami.....	47
17. Propozycje zasad i częstotliwości monitorowania wpływu realizacji ustaleń zmiany studium na środowisko	47
18. Propozycje innych niż w projekcie studium ustaleń sprzyjających ochronie środowiska ...	48
19. Wpływ na różnorodność biologiczną	48
20. Wpływ na klimat.....	49
21. Rozwiązania alternatywne	49
22. Oświadczenie autora prognozy oddziaływania na środowisko	49
23. Streszczenie w języku niespecjalistycznym informacji zawartych w prognozie	49

dla projektu zmiany studium uwarunkowań i kierunków zagospodarowania przestrzennego
Gminy Wołomin - dz. ewid. 321/1, 321/2, 322/1, 322/2


1. Przedmiot opracowania

Niniejsze opracowanie stanowi prognozę oddziaływania na środowisko projektu zmiany studium uwarunkowań i kierunków zagospodarowania przestrzennego Gminy Wołomin – dz. ewid. 321/1, 321/2, 322/1, 322/2 (*zmiana II*) – (zwane dalej studium).

Lokalizacja obszaru objętego zmianą studium




Źródło: <http://mapy.geoportal.gov.pl>

 Lokalizacja obszaru zmiany studium

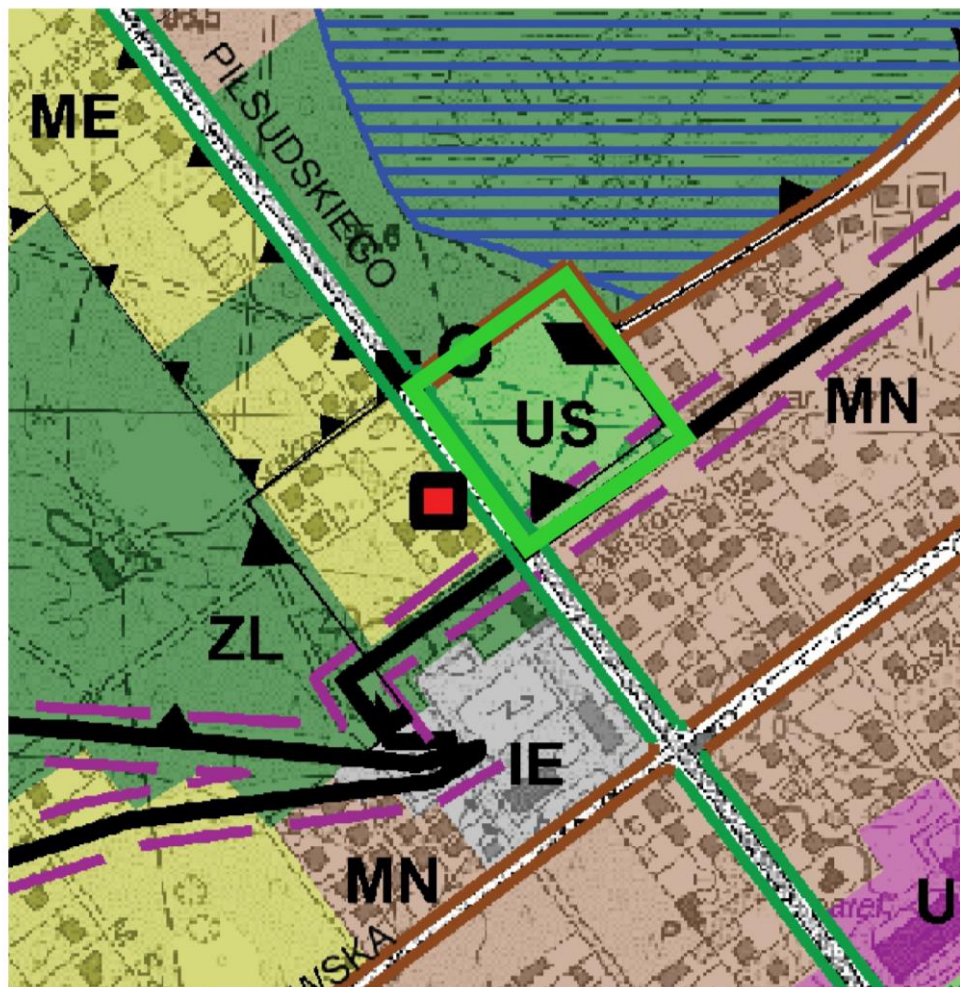
dla projektu zmiany studium uwarunkowań i kierunków zagospodarowania przestrzennego
Gminy Wołomin - dz. ewid. 321/1, 321/2, 322/1, 322/2



Źródło: <http://mapy.geoportal.gov.pl>

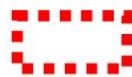
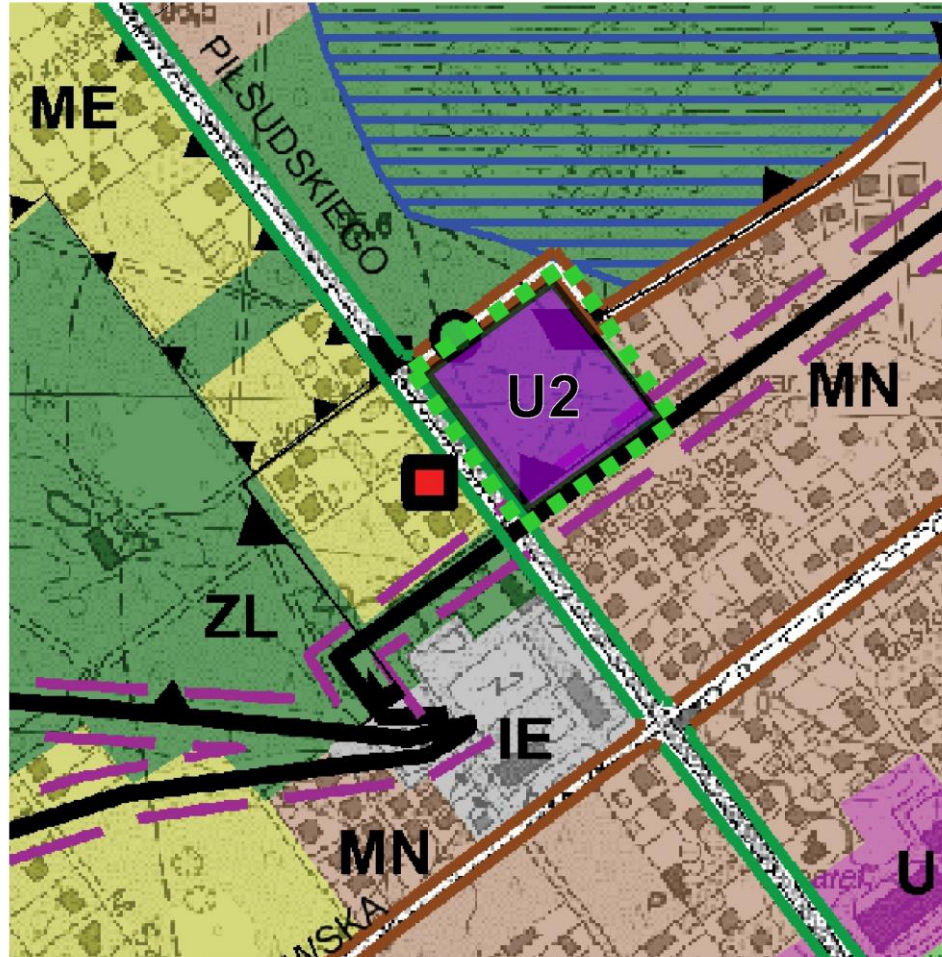
 Lokalizacja obszaru zmiany studium

dla projektu zmiany studium uwarunkowań i kierunków zagospodarowania przestrzennego
Gminy Wołomin - dz. ewid. 321/1, 321/2, 322/1, 322/2



GRANICA TERENU OBJĘTEGO ZMIANĄ STUDIUM

dla projektu zmiany studium uwarunkowań i kierunków zagospodarowania przestrzennego
 Gminy Wołomin - dz. ewid. 321/1, 321/2, 322/1, 322/2



GRANICA TERENU OBJĘTEGO ZMIANĄ STUDIUM



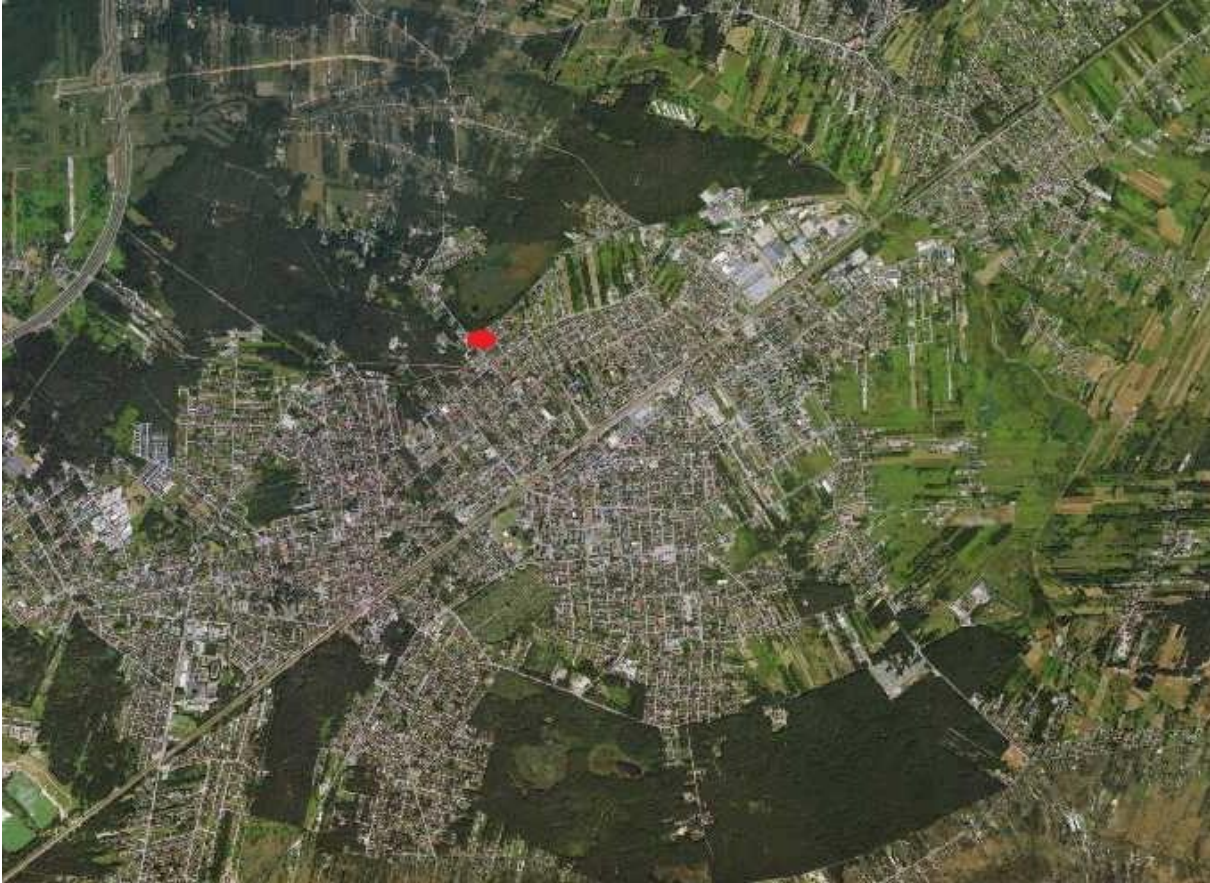
TEREN USŁUG CELU PUBLICZNEGO

Źródło: Dane przekazane przez Projektanta


Prognoza oddziaływania na środowisko przygotowana została zgodnie z obowiązującymi w tej materii przepisami, w taki sposób, by całościowo przedstawić charakterystykę wpływu planowanego zagospodarowania na środowisko, z uwzględnieniem jego specyfiki.

dla projektu zmiany studium uwarunkowań i kierunków zagospodarowania przestrzennego
Gminy Wołomin - dz. ewid. 321/1, 321/2, 322/1, 322/2

2. Lokalizacja obszaru objętego zmianą studium



Źródło: <http://mapy.geoportal.gov.pl>

 Lokalizacja obszaru zmiany studium

Obowiązujące Studium uchwalone zostało uchwałą nr XL-75/2002 Rady Miejskiej w Wołominie z dnia 29.08.2002 r. sporządzone zostało pod rządami poprzedniej ustawy z 1994 r. regulującej kwestie planowania przestrzennego. Siłą rzeczy nie mogło więc spełniać wszystkich wymogów aktualnie obowiązującej ustawy. Istotne rozbieżności formalne dotyczą tylko kilku wymagań ustawowych, jednak zasadnicza zmiana roli Studium w systemie planowania przestrzennego powoduje, że obowiązujący dokument Studium nie może już dobrze pełnić swoich funkcji wobec aktualnie i w przyszłości sporządzanych planów. Studium, tak jak dotychczas, nie jest aktem prawa miejscowego. Istotną zmianą jest wymóg, by plany miejscowe były zgodne, a nie jak dotychczas jedynie spójne, z treścią studium. W szczególności obecne studium nie wyłącza z planowania miejscowego obszarów zamkniętych na mocy odrębnych przepisów prawnych. Nie porządkuje też istotnych dla planowania miejscowego informacji zgodnie z obecnymi wymaganiami ustawowymi (m. in. zmienione przepisy ustaw: Prawo ochrony środowiska, Prawo wodne, Ustawa o ochronie przyrody, ustawa o ochronie zabytków i opiece nad zabytkami, nowe przepisy: ustawa o udostępnianiu informacji o środowisku i jego ochronie). Ponadto w 2005 r. zostały zmienione granice gminy poprzez przyłączenie wsi Cięciewa.

**dla projektu zmiany studium uwarunkowań i kierunków zagospodarowania przestrzennego
Gminy Wołomin - dz. ewid. 321/1, 321/2, 322/1, 322/2**

Dostosowanie formalne do obowiązującego obecnie systemu planistycznego wymaga zasadniczych zmian treści i formy zapisu Studium.

Biorąc pod uwagę uwarunkowania gospodarczo-rozwojowe ostatnich lat w studium należy przyjąć rozwiązania docelowe, zapewniające znaczną stabilność i długą aktualność studium. Gmina Wołomin jest jednostką miejsko-wiejską położoną w środkowej części województwa mazowieckiego ok. 10 km od granic Warszawy. Od strony wschodniej gmina graniczy z gminą Poświętne, od strony południowej - z gminą Zielonka, od zachodu - z miastem Kobyłka oraz od północy - z gminą Radzymin i gminą Klembów.

Z obliczeń dokonanych dla potrzeb studium wynika, iż powierzchnia terenów pod zabudowę mieszkaniową jednorodzinną i wielorodzinną jest wystarczająca i nie ma możliwości przeznaczać w Studium nowych terenów pod tę funkcję poza obszarami o w pełni wykształconej zwartej strukturze funkcjonalno-przestrzennej i przeznaczonych w planach miejscowych pod zabudowę.

Natomiast powierzchnia terenów pod zabudowę usługowo-produkcyjną jest niewystarczająca w niewielkim stopniu i możliwe jest przeznaczenie nowych terenów pod funkcję usługowo-produkcyjną.

Podstawą opracowania zmiany studium uwarunkowań i kierunków zagospodarowania przestrzennego jest uchwała nr XXIV-140/2020 Rady Miejskiej w Wołominie z dnia 22 października 2020 r. w sprawie przystąpienia do sporządzenia zmiany Studium uwarunkowań i kierunków zagospodarowania przestrzennego gminy Wołomin dla działek o nr ewid. 321/1, 321/2, 322/1, 322/2 w Wołominie oraz ustawa z dnia 27 marca 2003 r. o planowaniu i zagospodarowaniu przestrzennym (j.t. Dz. U. z 2021 r. poz. 741) a także §8 Rozporządzenia Ministra Infrastruktury z dnia 28 kwietnia 2004 r. w sprawie zakresu projektu studium uwarunkowań i kierunków zagospodarowania przestrzennego gminy (Dz. U. Nr 118 poz. 1223).

Przedmiotem zmian jest zabezpieczenie terenu pod planowaną inwestycję celu publicznego polegającą na realizacji zabudowy usługowej – usług publicznych – nowej siedziby Komendy Powiatowej Policji w bezpośrednim sąsiedztwie terenów istniejącej zabudowy mieszkaniowej i usługowej.

Potrzeba opracowania zmiany Studium uwarunkowań i kierunków zagospodarowania przestrzennego gminy Wołomin wynika zarówno z przesłanek formalnych, merytorycznych jak i oczekiwań inwestorów, wnioskujących o wyznaczenie nowych terenów dla zainwestowania, a także samej gminy, Starostwa Powiatowego i Komendy Stołecznej Policji. W związku z powyższym przedmiotowa zmiana studium dotyczy rysunku studium, niemniej jednak tekst studium, stanowiący integralną część uchwały, został uzupełniony poprzez wprowadzenie stosowanych rozdziałów dotyczących uwarunkowań i kierunków zgodnie z art. 10 ust. 1 i 2 ustawy z dnia 27 marca 2003 r. o planowaniu i zagospodarowaniu przestrzennym. Ponadto, zgodnie z przepisami art. 9 ust. 3a ww. ustawy z dnia 27 marca 2003 r. o planowaniu i zagospodarowaniu przestrzennym, uwzględniono i wykazano brak wpływu przedmiotowej zmiany Studium na Bilans terenów przeznaczonych pod zabudowę na terenie Gminy Wołomin, ze względu na położenie przedmiotowego terenu w granicach obszaru o w pełni wykształconej zwartej strukturze funkcjonalno-przestrzennej, dla której przyjęte założenia, chłonność obszaru, rozumianą jako możliwość lokalizowania nowej zabudowy, wyrażonej w powierzchni użytkowej zabudowy, dla zabudowy mieszkaniowej określono na kilkadziesiąt tysięcy metrów kwadratowych.

**dla projektu zmiany studium uwarunkowań i kierunków zagospodarowania przestrzennego
Gminy Wołomin - dz. ewid. 321/1, 321/2, 322/1, 322/2**

W pozostałym zakresie, do zmiany Studium zastosowanie znajdują dotychczasowe zapisy Studium uwarunkowań i kierunków zagospodarowania przestrzennego gminy Wołomin. Ponadto tekst studium uzupełniony został poprzez wprowadzenie „Uzasadnienia zawierającego objaśnienia przyjętych rozwiązań wraz z syntezą ustaleń projektu zmiany studium.”.

Wprowadzona zmiana stanowi niewielką korektę polityki przestrzennej gminy ustalonej w dotychczas obowiązującym studium i wynikają z konieczności nieznacznej weryfikacji ustaleń kierunków zagospodarowania przestrzennego dla planowanych terenów zabudowy usług celu publicznego. Najlepszą formą prawnego umocowania przedmiotowej inwestycji w przestrzeni gminy jest ujęcie jej w studium uwarunkowań i kierunków zagospodarowania przestrzennego gminy a następnie w miejscowym planie zagospodarowania przestrzennego. Konieczność zastosowania trybu planu wynika również z obowiązujących przepisów z zakresu ochrony gruntów rolnych i leśnych. Przepisy te narzucają konieczność uzyskania zgody właściwych organów na zmianę przeznaczenia gruntów rolnych i leśnych na cele nierolnicze i nieleśne. Specyfika inwestycji oraz terenów, na których jest projektowana inwestycja wymusza taką konieczność, zaś przedmiotowe zgody można uzyskać jedynie w procedurze planu miejscowego.

Zgodnie z treścią art. 9 ust. 4 ustawy z 27 marca 2003 r. o planowaniu i zagospodarowaniu przestrzennym „Ustalenia studium są wiążące dla organów gminy przy sporządzaniu planów miejscowych”. Wobec powyższego, wprowadzenie przedmiotowej inwestycji w planie miejscowym wymaga podjęcia niezbędnych działań przy studium uwarunkowań i kierunków zagospodarowania przestrzennego gminy.

Niniejsza zmiana „Studium...” nie spowodowała zmiany strategicznych celów rozwoju gminy, kierunków rozwoju gminy ani nawet instrumentów realizacji rozwoju gminy.

Generalnie nieznaczna zmiana została dokonana w zakresie regulacji przestrzennych zagospodarowania gminy w obrębie geodezyjnym Wołomin. Do zmiany wskazano na terenie tej miejscowości obszar objęty ustaleniami „Studium...” wyznaczony dotychczas jako tereny usług sportu i rekreacji. Zmiana dotyczyła możliwości intensyfikacji zabudowy w tym obszarze, a tym samym wprowadzenia terenów usług celu publicznego. Przyjęte kierunki określają politykę przestrzenną gminy, w tym lokalne zasady zagospodarowania przestrzennego. Wykonując zadania własne w zakresie zagospodarowania przestrzennego, gmina powinna stosować zasadę zrównoważonego rozwoju w koegzystencji ze środowiskiem przyrodniczym i dążyć do optymalnego wykorzystania jego walorów w celu wzrostu dochodów wszystkich mieszkańców gminy. Zmiana „Studium...” została przeprowadzona zgodnie z przepisami ustawy o planowaniu i zagospodarowaniu przestrzennym (j.t. Dz. U. z 2021 r., poz. 741).

dla projektu zmiany studium uwarunkowań i kierunków zagospodarowania przestrzennego
Gminy Wołomin - dz. ewid. 321/1, 321/2, 322/1, 322/2

3. Podstawy prawne sporządzenia prognozy oddziaływania na środowisko oraz inne wybrane akty prawne związane z jej tematyką

- ustawa z dnia 3 października 2008 r. o udostępnianiu informacji o środowisku i jego ochronie, udziale społeczeństwa w ochronie środowiska oraz o ocenach oddziaływania na środowisko (t.j. Dz. U. z 2021r., poz. 247 ze zmianami).
- ustawa z dnia 27 kwietnia 2001 r. - Prawo ochrony środowiska (Dz. U. z 2020 r. poz. 1219 ze zmianami)
- ustawa z dnia 16 kwietnia 2004 r. o ochronie przyrody (t.j. Dz. U. z 2021 r. poz. 1098)
- rozporządzenie Rady Ministrów z dnia 10 września 2019 r. w sprawie przedsięwzięć mogących znacząco oddziaływać na środowisko (Dz. U. poz. 1839)
- rozporządzenie Ministra Środowiska z dnia 16 grudnia 2016 r. w sprawie ochrony gatunkowej zwierząt (Dz. U. poz. 2183)
- rozporządzenie Ministra Środowiska z dnia 9 października 2014 r. w sprawie ochrony gatunkowej roślin (Dz. U. poz. 1409)
- rozporządzenie Ministra Środowiska z dnia 9 października 2014 r. w sprawie ochrony gatunkowej grzybów (Dz. U. poz. 1408)
- rozporządzenie Ministra Środowiska z dnia 1 września 2016 r. w sprawie sposobu prowadzenia oceny zanieczyszczenia powierzchni ziemi (Dz. U. poz. 1395)
- rozporządzenie Ministra Środowiska z dnia 1 września 2016 r. w sprawie działań naprawczych (Dz. U. poz. 1396)
- rozporządzenie Ministra Środowiska z dnia 1 września 2016 r. w sprawie rejestru historycznych zanieczyszczeń powierzchni ziemi (Dz. U. poz. 1397)

4. Materiały merytoryczne

- mapa sytuacyjna terenu 1 : 1000,
 - mapa topograficzna 1:100 000,
 - mapa hydrograficzna 1:100 000,
 - Mapa obszarów głównych zbiorników wód podziemnych w Polsce wymagających szczególnej ochrony w skali 1 : 50 000, pod red. A.S. Kleczkowskiego, AGH Kraków 1990 r.
 - „Geografia Polski Mezoregiony Fizyczno-Geograficzne”, J. Kondracki, PWN Warszawa 1994 r.
 - Pazdro Z. (1990), Hydrogeologia ogólna., Wydawnictwa Geologiczne, Warszawa.
 - Turek St. - red. (1971), Poradnik hydrogeologa., Wydawnictwa Geologiczne, Warszawa,
 - wizja lokalna w terenie,
 - informacje uzyskane od projektantów,
-

dla projektu zmiany studium uwarunkowań i kierunków zagospodarowania przestrzennego
Gminy Wołomin - dz. ewid. 321/1, 321/2, 322/1, 322/2

5. Podstawa formalno-prawno opracowania, cele ochrony środowiska ustanowione na szczeblu międzynarodowym, wspólnotowym i krajowym istotne z punktu projektowanego dokumentu

Obowiązek sporządzania prognozy oddziaływania na środowisko wynika z art. 46 oraz art. 51 ustawy z dnia 3 października 2008r. o udostępnianiu informacji o środowisku i jego ochronie, udziale społeczeństwa w ochronie środowiska oraz o ocenach oddziaływania na środowisko (t.j. Dz.U. z 2021r., poz. 247 ze zmianami).

Projekt dokumentu, nie może zostać przyjęty, jeżeli ze strategicznej oceny oddziaływania na środowisko wynika, że może on znacząco oddziaływać na obszar Natura 2000.

Przy opracowaniu projektu studium oraz Prognozy oddziaływania na środowisko wykorzystano obowiązujące dokumenty strategiczne. Uwzględniono dokumenty unijne, krajowe, regionalne, szczególny nacisk położono na dokumenty poziomu szczebla lokalnego, odnoszące się w sposób pośredni lub bezpośredni do obszaru objętego projektem zmiany studium.

Dokumenty ustanowione na szczeblu międzynarodowym

Idea zrównoważonego rozwoju, na której opiera się analizowany dokument, uwzględnia trzy procesy pozostające ze sobą w równowadze: ochrona środowiska i racjonalna gospodarka zasobami naturalnymi, wzrost gospodarczy i sprawiedliwy podział korzyści z niego wynikających oraz rozwój społeczny. Poszczególne cele ochrony środowiska ustanowione na szczeblu międzynarodowym, również oparte zostały na bazie zasady zrównoważonego rozwoju. Zostały one zapisane w tzw. Protokołach do Konwencji Narodów Zjednoczonych, do których Polska również przystąpiła. Wśród tych Konwencji znajdują się:

1. Konwencja sporządzona w Aarhus dnia 25 czerwca 1998 r. o dostępie do informacji, udziale społeczeństwa w podejmowaniu decyzji oraz dostępie do sprawiedliwości w sprawach dotyczących ochrony środowiska (Dz.U.2003.78.706 z późn. zm.). Jej celem jest zagwarantowanie uprawnień obywateli do dostępu do informacji, udziału w podejmowaniu decyzji oraz dostępu do wymiaru sprawiedliwości w sprawach dotyczących środowiska.

2. Ramowa konwencja Narodów Zjednoczonych w sprawie zmian klimatu, sporządzona w Nowym Jorku w 1992 r. dnia 9 maja 1992 r. (Dz.U.1996.53.238). Celem podstawowym tej konwencji jest doprowadzenie, zgodnie z właściwymi postanowieniami konwencji, do ustabilizowania koncentracji gazów cieplarnianych w atmosferze na poziomie, który zapobiegłby niebezpiecznej antropogenicznej ingerencji w system klimatyczny. Dla uniknięcia zagrożenia produkcji żywności i dla umożliwienia zrównoważonego rozwoju ekonomicznego poziom taki powinien być osiągnięty w okresie wystarczającym do naturalnej adaptacji ekosystemów do zmian klimatu.

3. Protokół z Kioto do ramowej Konwencji Narodów Zjednoczonych, w sprawie zmian klimatu, sporządzony w Kioto dnia 11 grudnia 1997 r. (Dz.U.2005.203.1684). Celem dokumentu jest walka ze zmianami klimatu. Szczegółowy cel polegał na ograniczeniu całkowitej emisji gazów cieplarnianych krajów rozwiniętych o co najmniej 5% w latach 2008-2012 w stosunku do poziomu z 1990 r.

**dla projektu zmiany studium uwarunkowań i kierunków zagospodarowania przestrzennego
Gminy Wołomin - dz. ewid. 321/1, 321/2, 322/1, 322/2**

4. Konwencja o ocenach oddziaływania na środowisko w kontekście transgranicznym, sporządzona w Espoo dnia 25 lutego 1991 r. (Dz.U.1999.96.1110). Celem konwencji jest podejmowanie przez strony środków mających na celu zapobieganie, redukcję i kontrolowanie znaczącego szkodliwego oddziaływania transgranicznego na środowisko; ustanowienie procedury ocen oddziaływania na środowisko oraz wzajemne powiadamianie się stron o planowanej potencjalnie szkodliwej działalności.

5. Protokół Montrealski w sprawie substancji zubożających warstwę ozonową, sporządzony w Montrealu dnia 16 września 1987 r. (Dz.U.1992.98.490 z późn. zm.). Celem protokołu jest przeciwdziałanie dziurze ozonowej.

6. Konwencja Wiedeńska o ochronie warstwy ozonowej, sporządzona w Wiedniu dnia 22 marca 1985 r. (Dz.U.1992.98.488). Głównym celem tej Konwencji jest ochrona zdrowia ludzkiego i środowiska przed negatywnymi skutkami wynikającymi z działalności zmieniającej lub mogącej zmienić warstwę ozonową.

7. Konwencja w sprawie transgranicznego zanieczyszczenia powietrza na dalekie odległości, sporządzona w Genewie dnia 13 listopada 1979 r. (Dz.U.1985.60.311 z późn. zm.). Podstawowym celem Konwencji dla stron jest zobowiązanie, by chronić człowieka i jego środowisko przed zanieczyszczeniem powietrza oraz dążyć do ograniczenia i tak dalece, jak to jest możliwe, do stopniowego zmniejszania i zapobiegania zanieczyszczeniu powietrza, włączając w to transgraniczne zanieczyszczanie powietrza na dalekie odległości.

8. Konwencja o zakazie używania technicznych środków oddziaływania na środowisko w celach militarnych lub jakichkolwiek innych celach wrogich, otwarta do podpisania w Genewie dnia 18 maja 1977 r. (Dz.U.1978.31.132). Celem tej konwencji jest ustanowienie skutecznego zakazu wykorzystania technicznych środków oddziaływania na środowisko w celach militarnych lub w jakichkolwiek innych celach wrogich dla wyeliminowania niebezpieczeństwa, które takie wykorzystanie stwarza dla ludzkości, oraz potwierdzenie woli działania na rzecz urzeczywistnienia tego celu.

Sama prognoza oraz cała procedura strategicznej oceny oddziaływania na środowisko jest wyrazem uwzględnienia ustaleń dokumentu nr 1. Cele dokumentu nr 2 i 3 zostały uwzględnione poprzez zalecenia propagowania w gminie urządzeń grzewczych opartych o niskoemisyjne lub zeroemisyjne techniki grzewcze. Wyrazem uwzględnienia celów dokumentu nr 4 jest rozdział „Oddziaływanie transgraniczne” niniejszej prognozy, gdzie omówiono zagadnienia ewentualnego transgranicznego oddziaływania projektu zmiany studium na środowisko. Cele dokumentu nr 7 zostały uwzględnione w projekcie studium także poprzez zamieszczenie zaleceń stosowania niskoemisyjnych lub zeroemisyjnych urządzeń grzewczych. Nie ma podstaw aby sądzić, że ustalenia projektu w jakikolwiek sposób naruszają ustalenia konwencji nr 8.

dla projektu zmiany studium uwarunkowań i kierunków zagospodarowania przestrzennego
Gminy Wołomin - dz. ewid. 321/1, 321/2, 322/1, 322/2

Dokumenty Unii Europejskiej:

1. Dyrektywa 2001/42/WE Parlamentu Europejskiego i Rady z dnia 27 czerwca 2001 r. w sprawie oceny wpływu niektórych planów i programów na środowisko. Celem niniejszej dyrektywy jest zapewnienie wysokiego poziomu ochrony środowiska i przyczynienie się do uwzględniania aspektów środowiskowych w przygotowaniu i przyjmowaniu planów i programów w celu wspierania stałego rozwoju, poprzez zapewnienie, że zgodnie z niniejszą dyrektywą dokonywana jest ocena wpływu na środowisko niektórych planów i programów, które potencjalnie mogą powodować znaczący wpływ na środowisko.
 2. Dyrektywa 2000/60/WE Parlamentu Europejskiego i Rady z dnia 23 października 2000 r. ustanawiająca ramy wspólnotowego działania w dziedzinie polityki wodnej. Celem niniejszej dyrektywy jest ustalenie ram dla działań na rzecz ochrony śródlądowych wód powierzchniowych, wód przejściowych, wód przybrzeżnych oraz wód podziemnych.
 3. Dyrektywa Rady 1999/31/WE z dnia 26 kwietnia 1999 r. w sprawie składowania odpadów. Celem niniejszej dyrektywy jest poprzez surowe wymagania eksploatacyjne i techniczne dotyczące odpadów i składowisk zapewnienie środków, procedur i zasad postępowania zmierzających do zapobiegania lub zmniejszenia w jak największym stopniu, negatywnych dla środowiska skutków składowania odpadów w trakcie całego cyklu istnienia składowiska, w szczególności zanieczyszczenia wód powierzchniowych, wód gruntowych, gleby i powietrza oraz skutków dla środowiska globalnego, włącznie z efektem cieplarnianym, a także wszelkiego ryzyka dla zdrowia ludzkiego.
 4. Dyrektywa 96/61/EC z 24 września 1996 r. w sprawie zintegrowanego zapobiegania i ograniczania zanieczyszczeń. Celem niniejszej dyrektywy jest osiągnięcie zintegrowanego zapobiegania zanieczyszczeniom środowiska naturalnego i ich kontroli, powodowanych przez rodzaje działalności wymienione w załączniku I. Określa ona środki mające na celu zapobieganie oraz, w przypadku braku takiej możliwości, zmniejszenie emisji do powietrza, środowiska wodnego i gleby, na skutek wspomnianych powyżej działań, łącznie ze środkami dotyczącymi odpadów, w celu osiągnięcia wysokiego poziomu ochrony środowiska naturalnego jako całości, bez uszczerbku dla przepisów dyrektywy 85/337/EWG i innych odpowiednich przepisów wspólnotowych.
 5. Dyrektywa 96/62/EU z dnia 27 września 1996 r. w sprawie jakości powietrza. Ogólnym celem niniejszej dyrektywy jest zdefiniowanie podstawowych zasad wspólnej strategii poświęconej: zdefiniowaniu i określeniu celów odnośnie do jakości otaczającego powietrza na terenie Wspólnoty, wyznaczonych tak, aby unikać, zapobiegać lub ograniczać szkodliwe oddziaływanie na zdrowie ludzkie i środowisko jako całość; ocenie jakości otaczającego powietrza w Państwach Członkowskich na podstawie wspólnych metod i kryteriów; uzyskaniu odpowiednich informacji o jakości otaczającego powietrza i zapewnieniu, by informacje te były udostępnione publicznie, między innymi w formie progów alarmowych; utrzymaniu jakości otaczającego powietrza tam, gdzie jest ona dobra, oraz jej poprawie w pozostałych przypadkach.
 6. Rozporządzenie (WE) Nr 761/2001 Parlamentu Europejskiego i Rady z dnia 19 marca 2001 r., dopuszczające dobrowolny udział organizacji w systemie eko-zarządzania i audytu we Wspólnocie (EMAS). Celem tego rozporządzenia jest ustanowienie wspólnotowego systemu eko-zarządzania i audytu, dopuszczającego dobrowolny udział organizacji, zwany
-

*dla projektu zmiany studium uwarunkowań i kierunków zagospodarowania przestrzennego
Gminy Wołomin - dz. ewid. 321/1, 321/2, 322/1, 322/2*

EMAS, służący ocenie i doskonaleniu efektów działalności środowiskowej organizacji oraz dostarczaniu odpowiednich informacji opinii publicznej i innym zainteresowanym stronom. Celem EMAS jest wspieranie ciągłego doskonalenia efektów działalności środowiskowej organizacji.

7. Dyrektywa Rady 90/313/EWG z dnia 7 czerwca 1990 r. w sprawie swobody dostępu do informacji o środowisku. Celem Dyrektywy jest zagwarantowanie każdej osobie fizycznej lub prawnej w całej Wspólnocie swobodnego dostępu do informacji o środowisku będących w posiadaniu władzy publicznej w formie pisemnej, wizualnej, przekazu ustnego lub baz danych, dotyczących stanu środowiska, działań lub środków, które wpływają lub mogą wpływać niekorzystnie na środowisko oraz takich, które mają na celu jego ochronę.

8. Rozporządzenie Rady 1210/90/EWG z dnia 7 maja 1990 r. w sprawie utworzenia Europejskiej Agencji Ochrony Środowiska oraz sieci informacji i obserwacji środowiska. Celem tego rozporządzenia jest ustanowienie Europejskiej Agencji Ochrony Środowiska i dążenie do utworzenia europejskiej sieci informacji i obserwacji środowiska.

9. Dyrektywa Rady 85/337/EWG z dnia 27 czerwca 1985 r. w sprawie oceny skutków wywieranych przez niektóre przedsięwzięcia publiczne i prywatne na środowisko naturalne. Celem tej dyrektywy jest wprowadzenie zasad ogólnych dla oceny skutków wywieranych na środowisko w celu uzupełnienia i skoordynowania procedur wydawania zezwoleń na publiczne i prywatne przedsięwzięcia, które mogą mieć znaczny wpływ na środowisko.

Niniejsza prognoza uwzględnia cele dokumentu wymienionego w pkt 1 poprzez zawarcie oceny wpływu na środowisko przedmiotowego projektu zmiany studium, którego niektóre ustalenia zostały uznane za mogące powodować potencjalnie znaczący wpływ na środowisko. Plan uwzględnia także cele dokumentu wymienionego w pkt 2 ponieważ zawiera ustalenia co do sposobów ochrony wód powierzchniowych i wód podziemnych. Projekt studium uwzględnia cele dokumentu z pkt 3 ponieważ jego ustalenia rozwiązują problem gospodarowania odpadami w gminie. Cele dokumentu z pkt. 4 zostały wypełnione, ponieważ na terenie objętym projektem studium nie przewiduje się działalności wymienionych w załączniku I do dokumentu z pkt 4. Jako, że w projekcie studium zawarte są propozycje odnośnie ochrony powietrza uwzględnione są tym samym cele wymienione w dokumencie z pkt 5. Cele wymienione w dokumencie nr 6 zostały osiągnięte w tym samym dokumencie. Na mocy prawodawstwa polskiego zarówno projekt studium jak i niniejsza prognoza będą udostępniane społeczeństwu, wobec czego cele ochrony środowiska wymienione w dokumencie z pkt 7 zostaną osiągnięte. Cele dokumentu nr 8 zostały wypełnione już w samym tym dokumencie, ponieważ studium jest dokumentem planistycznym, dla którego przeprowadza się strategiczną ocenę oddziaływania na środowisko, a nie przedsięwzięciem dla którego przeprowadza się ocenę oddziaływania na środowisko, cele wymienione w dokumencie nr 9 nie dotyczą projektu studium.

dla projektu zmiany studium uwarunkowań i kierunków zagospodarowania przestrzennego
Gminy Wołomin - dz. ewid. 321/1, 321/2, 322/1, 322/2

Dokumenty krajowe:

- uchwała Nr 102 Rada Ministrów z dnia 17 września 2019r. w sprawie przyjęcia Krajowej Strategii Rozwoju Regionalnego 2030 (M.P. z 2019r., poz. 1060) przyjęła „Krajową Strategię Rozwoju Regionalnego 2030”.
- uchwała Nr 8 Rada Ministrów z dnia 14 lutego 2017r. w sprawie przyjęcia Strategii na rzecz Odpowiedzialnego Rozwoju do roku 2020 (z perspektywą do 2030r.) (M.P. z 2017r., poz. 260) przyjęła Strategię na rzecz Odpowiedzialnego Rozwoju do roku 2020 (z perspektywą do 2030r).
- uchwała Nr 239 Rada Ministrów z dnia 13 grudnia 2011r. w sprawie przyjęcia koncepcji Przestrzennego Zagospodarowania Kraju 2030 (M.P. z 2012r., poz. 252) przyjęła Koncepcję Przestrzennego Zagospodarowania Kraju 2030.
- Strategia rozwoju województwa mazowieckiego – przyjęta przez Sejmik województwa mazowieckiego 29.05.2006r. – aktualizacja 28.10.2013r. – uchwała nr 158/13,
- Plan zagospodarowania przestrzennego województwa mazowieckiego – zatwierdzony uchwała nr 65/2004 Sejmiku Województwa Mazowieckiego z 7.06.2004r.

Projektowana zmiana studium uwzględnia cele wymienione w "Polityce ekologicznej państwa [...]", ponieważ zgodnie z obowiązującym studium, podstawowym założeniem przy sporządzaniu dokumentów planistycznych było gospodarowanie na zasadach zrównoważonego rozwoju.

Projektowany dokument zawiera pewne ustalenia co do przeciwdziałania zmianom klimatu. Cele ochrony środowiska w pozostałych dokumentach realizowane są poprzez wymogi prawne wymienione w tych aktach, wg których sporządzona została przedmiotowa zmiana studium.

6. Cel sporządzenia prognozy

Celem niniejszego opracowania jest identyfikacja potencjalnych negatywnych oddziaływań na środowisko ustaleń projektu zmiany studium na obszarze objętym studium oraz określenie rozwiązań eliminujących, ograniczających lub kompensujących negatywne oddziaływania oraz w miarę potrzeb przedstawienie rozwiązań alternatywnych do rozwiązań zawartych w projektowanym dokumencie.

7. Zakres merytoryczny prognozy

Prognoza przedstawia wyniki analiz i ocen w formie opisowej i kartograficznej. W niniejszej prognozie ocenia się stan i funkcjonowanie środowiska, odporność na degradację i zdolność do regeneracji oraz tendencje do zmian przy braku realizacji ustaleń zmiany studium. Rozpatrywane są także skutki realizacji ustaleń projektu zmiany studium. Projektowane użytkowanie i zagospodarowanie terenów jest rozpatrywane pod kątem zgodności z uwarunkowaniami określonymi w przepisach prawa dotyczących ochrony środowiska, skuteczności ochrony bioróżnorodności i właściwych proporcji pomiędzy terenami o różnych formach użytkowania. Ocenia się również warunki zagospodarowania przestrzennego, wynikające z potrzeb ochrony środowiska, prawidłowości gospodarowania zasobami przyrody oraz ochrony gruntów rolnych i leśnych. Uwzględniane są ponadto

dla projektu zmiany studium uwarunkowań i kierunków zagospodarowania przestrzennego
Gminy Wołomin - dz. ewid. 321/1, 321/2, 322/1, 322/2

zagrożenia dla środowiska i wpływ na zdrowie ludzi, skutki dla istniejących form ochrony przyrody i innych obszarów chronionych i zakres zmian w krajobrazie, oraz możliwość rozwiązań eliminujących lub ograniczających negatywne oddziaływanie na środowisko.

8. Zastosowane metody i wykorzystane materiały

Prognozę sporządzono na podstawie rozpoznania terenowego, identyfikacji potencjalnych zagrożeń i uciążliwości. Analizowano dostępne opracowania planistyczne i dokumentacyjne na poziomie gminy oraz oceny realizacji obowiązków prawnych i skuteczności rozwiązań chroniących środowisko przed nadmierną eksploatacją zasobów oraz wprowadzaniem zanieczyszczeń antropogenicznych do środowiska.

Do opracowania Prognozy wykorzystano metody opisowe, które odnosiły się do charakterystyki środowiska przyrodniczego. Wykorzystano również dostępne materiały dotyczące wskaźników stanu środowiska, a także uwzględniono informacje zawarte w prognozach oddziaływań na środowisko sporządzonych dla przyjętych dokumentów, w tym: prognozy dla obowiązującego Planu zagospodarowania przestrzennego województwa mazowieckiego, a także Strategii Rozwoju województwa mazowieckiego. Do oceny projektu zmiany studium pod względem zapewnienia wymogów ochrony środowiska przyrodniczego z uwzględnieniem zasady zrównoważonego rozwoju dokonano analizy szeregu innych dokumentów. Wszystkie dokumenty szczebla krajowego, regionalnego i lokalnego odnoszą się bezpośrednio jak i pośrednio do ochrony środowiska, przyrody oraz zdrowia i życia ludzi.

Prognoza obejmuje w pierwszej części ocenę obecnego stanu środowiska ale również wpływ ustaleń zmiany studium na poszczególne elementy środowiska. Omówiono również oddziaływanie między ustaleniami zmiany studium a elementami środowiska przyrodniczego z uwzględnieniem charakterystyki tych oddziaływań.

Część wnioskowa Prognozy zawiera identyfikację przewidywanych znaczących skutków realizacji ustaleń zmiany studium na środowisko przyrodnicze, na potrzeby której zastosowano metodę macierzową.

9. Charakterystyka projektu zmiany studium

dla projektu zmiany studium uwarunkowań i kierunków zagospodarowania przestrzennego
Gminy Wołomin - dz. ewid. 321/1, 321/2, 322/1, 322/2

USTALENIA WYNIKAJĄCE ZE ZMIANY STUDIUM UWARUNKOWAŃ I KIERUNKÓW ZAGOSPODAROWANIA PRZESTRZENNEGO GMINY WOŁOMIN DLA DZIEŁEK O NR EWID. 321/1, 321/2, 322/1, 322/2, OBRĘB 06 WOŁOMIN

1. Uwarunkowania:

1) dotychczasowe przeznaczenie, zagospodarowanie i uzbrojenie terenu

- dotychczasowe przeznaczenie terenów określone w Studium uwarunkowań i kierunków zagospodarowania przestrzennego to tereny usług sportu i rekreacji,

2) stan ładu przestrzennego i wymogów jego ochrony

- obszar jest terenem wolnym od zabudowy, zakrzewionym, zadrzewionym i częściowo zalesionym,
- w części północno-wschodniej terenu, przy skrzyżowaniu ulicy Piłsudskiego i Krakowskiej znajduje się przepompownia ścieków,
- teren posiada dróg publicznych: drogi powiatowej nr 4360W (ul. Piłsudskiego) oraz dróg gminnych (ul. Błońska, ul. Krakowska),

3) diagnoza, o której mowa w art. 10a ust. ustawy z dnia 6 grudnia 2006 r. o zasadach prowadzenia polityki rozwoju, przygotowanej na potrzeby strategii rozwoju gminy

- obszar objęty zmianą studium podlegał ogólnej diagnozie na potrzeby strategii rozwoju gminy,

4) stan środowiska, w tym stanu rolniczej i leśnej przestrzeni produkcyjnej, wielkości i jakości zasobów wodnych oraz wymogów ochrony środowiska, przyrody i krajobrazu, w tym krajobrazu kulturowego

- teren płaski zadrzewiony, średnio napowietrzony,
- szata roślinna to drzewa liściaste o słabej kondycji,
- na terenie występują grunty oznaczone w ewidencji gruntów i budynków:
 - LsV, RVI, LzVI, PsVI,
- pierwszy poziom wody gruntowej zalega na głębokości około 0,5-7,0 m ppt,
- teren znajduje się w granicach Warszawskiego Obszaru Chronionego Krajobrazu,
- teren znajduje się w sąsiedztwie obszaru Natura 2000 Specjalny Obszar Ochrony PLH140038 Białe Błota,
- zgodnie z ustawą o ochronie przyrody (j.t. Dz. U. z 2018 r. poz. 1614 ze zm.) na obszarze opracowania, tak jak w całej Polsce, obowiązuje ochrona gatunkowa roślin, zwierząt i grzybów,

5) stan dziedzictwa kulturowego i zabytków oraz dóbr kultury współczesnej

- teren objęty opracowaniem nie jest obszarem wpisanym indywidualnie do rejestru zabytków, nie znajduje się na terenie układu urbanistycznego wpisanego do rejestru zabytków oraz nie występują na nim obiekty ujęte w ewidencji konserwatorskiej ani zewidencjonowane stanowiska archeologiczne,

6) rekomendacje i wnioski zawarte w audycie krajobrazowym lub określone przez audyt krajobrazowy granice krajobrazów priorytetowych

dla projektu zmiany studium uwarunkowań i kierunków zagospodarowania przestrzennego
Gminy Wołomin - dz. ewid. 321/1, 321/2, 322/1, 322/2

- obecnie dla obszaru województwa nie został opracowany przez samorząd województwa Audyty Krajobrazowy, w myśl art. 38a ustawy o planowaniu i zagospodarowaniu przestrzennym,

7) warunki i jakość życia mieszkańców, w tym ochrona ich zdrowia oraz zapewnienia dostępności osobom ze szczególnymi potrzebami, o których mowa w ustawie z dnia 19 lipca 2019 r. o zapewnieniu dostępności osobom ze szczególnymi potrzebami, zgodnie z uniwersalnym projektowaniem

- na terenie objętym zmianą studium nie występują elementy zagrażające zdrowiu lub życiu mieszkańców,
- realizacja zagospodarowania terenu winna umożliwić wypełnienie wymogów projektowania uniwersalnego,

8) zagrożenia bezpieczeństwa ludności i jej mienia

- na terenie objętym zmianą studium nie występują elementy, które mogą zagrażać bezpieczeństwu ludności i jej mienia,

9) potrzeby i możliwości rozwoju gminy

- dla terenu działek nr 321/1, 321/2, 322/1, 322/2 w Wołominie wystąpiła potrzeba zmiany dotychczasowego przeznaczenia terenów usług sportu i rekreacji na tereny usług celu publicznego, zgodnie z zamierzeniami gminy, Starostwa Powiatowego oraz Komendy Stołecznej Policji, celem zapewnienia terenów pod usługi publiczne - realizację nowej siedziby Komendy Powiatowej Policji, na podstawie opracowanego, zgodnie z ustawą z dnia 9 października 2015 r. o rewitalizacji (Dz. U. z 2018 r., poz. 1398 ze zm.), która na podstawie art. 41 wprowadza istotne zmiany w ustawie z dnia 27 marca 2003 r. o planowaniu i zagospodarowaniu przestrzennym (Dz. U. z 2018 r. poz. 1945 ze zm.), na cele zmiany studium uwarunkowań i kierunków zagospodarowania przestrzennego bilansu terenów przeznaczonych pod zabudowę, w którym teren objęty częściową zmianą studium w Wołominie znajduje się z granicami obszaru o w pełni wykształconej zwartej strukturze funkcjonalno-przestrzennej, dla której przyjęte założenia, chłonność obszaru, rozumianą jako możliwość lokalizowania nowej zabudowy, wyrażonej w powierzchni użytkowej zabudowy, dla zabudowy usługowej określono na kilkadziesiąt tysięcy metrów kwadratowych.

10) stan prawny gruntów

- tereny objęte zmianą studium stanowią własność Gminy Wołomin oraz Skarbu Państwa,

11) występowanie obiektów i terenów chronionych na podstawie przepisów odrębnych

- na terenie objętym zmianą studium nie występują tego typu obiekty i tereny,

12) występowanie obszarów naturalnych zagrożeń geologicznych

- na terenie objętym zmianą studium nie występują tego typu zagrożenia,
-

dla projektu zmiany studium uwarunkowań i kierunków zagospodarowania przestrzennego
Gminy Wołomin - dz. ewid. 321/1, 321/2, 322/1, 322/2

13) występowanie udokumentowanych złóż kopalin, zasobów wód podziemnych oraz udokumentowanych kompleksów podziemnego składowania dwutlenku węgla

- teren położony jest w granicach udokumentowanego obszaru głównego zbiornika wód podziemnych (GZWP nr 222 – Dolina Środkowej Wisły (Warszawa – Puławy)),
- teren położony jest w granicach nieudokumentowanego obszaru głównego zbiornika wód podziemnych (GZWP nr 215 – Subniecka warszawska),
- w granicach obszaru zmiany studium nie znajduje się obszar objęty koncesją na poszukiwanie i rozpoznawanie złóż ropy naftowej i gazu ziemnego oraz wydobywanie ropy naftowej i gazu ziemnego,

14) występowanie terenów górniczych wyznaczonych na podstawie przepisów odrębnych

- w granicach obszaru objętego zmianą studium nie znajdują się obszary i tereny górnicze,

15) stan systemów komunikacji i infrastruktury technicznej, w tym stopnia uporządkowania gospodarki wodno-ściekowej, energetycznej oraz gospodarki odpadami

- dostęp do terenu objętego zmianą studium istnieje z drogi powiatowej oraz dróg gminnych,
- dla prawidłowego funkcjonowania gospodarki wodno-ściekowej oraz gospodarki odpadami dla gminy Wołomin został opracowany Program Ochrony Środowiska oraz Regulamin utrzymania czystości i porządku na terenie gminy,

16) zadania służące realizacji ponadlokalnych celów publicznych

- na terenie objętym zmianą studium nie wyznaczono tego typu zadań,

17) wymagania dotyczące ochrony przeciwpowodziowej

- na terenie objętym zmianą studium nie wyznaczono tego typu wymagań ze względu na położenie poza granicami obszarów wystąpienia powodzi.

2. Kierunki zagospodarowania terenu

1) Kierunki zmian w strukturze przestrzennej gminy oraz w przeznaczeniu terenów, w tym wynikające z audytu krajobrazowego

- zmienia się dotychczasowy kierunek zagospodarowania z terenów usług sportu i rekreacji, na nową funkcję – tereny zabudowy usług celu publicznego, oznaczone na rysunku zmiany studium symbolem U2,

2) Kierunki i wskaźniki dotyczące zagospodarowania oraz użytkowania terenów, w tym tereny przeznaczone pod zabudowę oraz tereny wyłączone z zabudowy

- na obszarze objętym zmianą studium wyznacza się kierunek zagospodarowania funkcjonalnego dla terenu oznaczonego symbolem U – przeznaczenie pod teren zabudowy usług publicznych,
 - dla terenów zabudowy usługowej – usług publicznych, przyjmuje się następujące wskaźniki:
-

dla projektu zmiany studium uwarunkowań i kierunków zagospodarowania przestrzennego
Gminy Wołomin - dz. ewid. 321/1, 321/2, 322/1, 322/2

- wysokość zabudowy – 5 kondygnacji nadziemnych lub 20,0 m do górnej najwyższej krawędzi dachu,,
- powierzchnia zabudowy – maksymalnie 50% powierzchni działki,
- powierzchnia biologicznie czynna – minimum 20% powierzchni działki,
- dopuszcza się dowolną geometrię dachu,
- minimalną powierzchnię działki budowlanej – 500 m²,
- minimum 3 miejsca postojowe na każde 100 m² powierzchni użytkowej netto,

3) Obszary oraz zasady ochrony środowiska i jego zasobów, ochrony przyrody, krajobrazu, w tym krajobrazu kulturowego i uzdrowisk

- należy prowadzić zgodną z przepisami odrębnymi gospodarkę wodno-ściekową,
- zakaz odprowadzania ścieków komunalnych do wód lub do ziemi,
- ochronę powierzchni ziemi, powietrza i wód zgodnie z przepisami odrębnymi,
- na terenach przeznaczonych pod zainwestowanie, na których znajdują się urządzenia melioracji szczegółowej należy uwzględnić ich przebudowę (np. drenaże opaskowe wokół obiektów), co wymaga szczegółowego uzgodnienia z Państwowym Gospodarstwem Wodnym Wody Polskie oraz uzyskania pozwolenia wodnoprawnego,
- dla celów grzewczych dopuszcza się stosowanie wyłącznie paliw płynnych i gazowych, charakteryzujących się najniższymi wskaźnikami emisyjnymi lub wykorzystanie alternatywnych źródeł energii,
- emisja hałasu z terenu objętego planem nie może powodować przekraczania akustycznych standardów jakości środowiska na terenach podlegających ochronie akustycznej zlokalizowanych w sąsiedztwie,

4) Obszary i zasady ochrony dziedzictwa kulturowego i zabytków oraz dóbr kultury współczesnej

- na terenie objętym zmianą studium nie znajdują się strefy występowania stanowisk archeologicznych. Na obszarze zmiany studium nie występują zabytki i dobra kultury współczesnej,

5) Kierunki rozwoju systemów komunikacji i infrastruktury technicznej

- obsługę komunikacyjną terenu przewiduje się z istniejących dróg publicznych,
- gospodarkę odpadami komunalnymi należy prowadzić zgodnie z zasadami ustalonymi na obszarze gminy, a sposób gromadzenia odpadów winien zabezpieczać środowisko przed zanieczyszczeniem,
- gospodarka odpadami niebezpiecznymi i innymi powinna być prowadzona zgodnie z wymogami przepisów ochrony środowiska i ustawą o odpadach,
- ustala się możliwość eksploatacji i modernizacji istniejących sieci i urządzeń infrastruktury technicznej,

6) Obszary, na których rozmieszczone będą inwestycje celu publicznego o znaczeniu lokalnym,

- na terenie objętym zmianą studium przewiduje się realizację inwestycji celu publicznego o znaczeniu lokalnym i ponadlokalnym – nową siedzibę Komendy Powiatowej Policji,
-

dla projektu zmiany studium uwarunkowań i kierunków zagospodarowania przestrzennego
Gminy Wołomin - dz. ewid. 321/1, 321/2, 322/1, 322/2

- 7) Obszary, na których rozmieszczone będą inwestycje celu publicznego o znaczeniu ponadlokalnym, zgodnie z ustaleniami planu zagospodarowania przestrzennego województwa**
 - nie przewiduje się inwestycji celu publicznego o znaczeniu ponadlokalnym, wynikającej z planu zagospodarowania przestrzennego województwa,
 - 8) Obszary, dla których obowiązkowe jest sporządzenie miejscowego planu zagospodarowania przestrzennego na podstawie przepisów odrębnych, w tym obszary wymagające przeprowadzenia scaleń i podziału nieruchomości, a także obszary przestrzeni publicznej**
 - nie przewiduje się obszarów obowiązkowo wyznaczonych do przeprowadzenia scalenia oraz nie zachodzi potrzeba wyznaczania terenów do przeprowadzenia scaleń i podziałów, o których mowa w ustawie o gospodarce nieruchomościami,
 - nie występuje obszar funkcjonalno-przestrzenny, czyli obszar przestrzeni publicznej w rozumieniu ustawy z dnia 27 marca 2003 r. o planowaniu i zagospodarowaniu przestrzennym, dla którego należy sporządzić miejscowy plan zagospodarowania przestrzennego,
 - 9) Obszary, dla których gmina zamierza sporządzić miejscowy plan zagospodarowania przestrzennego, w tym obszary wymagające przeznaczenia gruntów rolnych na cele nierolnicze i nieleśne**
 - część przedmiotowego terenu podlega ochronie gruntów i zgodnie z ustawą z 3 lutego 1995 r. o ochronie gruntów rolnych i leśnych ze względu na występowanie gruntów leśnych LsV,
 - 10) Kierunki i zasady kształtowania rolniczej i leśnej przestrzeni produkcyjnej**
 - nie przewiduje się rolniczej przestrzeni produkcyjnej,
 - do czasu realizacji inwestycji grunty rolne i leśne pozostają w dotychczasowym użytkowaniu, zgodnie z przyjętą gospodarką rolną i leśną,
 - 11) Obszary szczególnego zagrożenia powodzią oraz obszary osuwania się mas ziemnych**
 - nie podejmuje się ustaleń z uwagi na brak występowania takich terenów w granicach obszaru zmiany studium,
 - 12) Obiekty lub obszary, dla których wyznacza się w złożu kopaliny filar ochronny**
 - nie podejmuje się ustaleń z uwagi na brak występowania w granicach obszaru zmiany studium,
 - 13) Obszary pomników zagłady i ich stref ochronnych oraz obowiązujące na nich ograniczenia prowadzenia działalności gospodarczej, zgodnie z przepisami ustawy z dnia 7 maja 1999 r. o ochronie byłych hitlerowskich obozów zagłady**
 - nie podejmuje się ustaleń z uwagi na brak występowania obszarów pomników zagłady i ich stref ochronnych w granicach obszaru zmiany studium,
 - 14) Obszary wymagające przekształceń, rehabilitacji, rekultywacji lub remediacji**
 - nie podejmuje się ustaleń z uwagi na brak występowania w granicach obszaru zmiany studium.
-

dla projektu zmiany studium uwarunkowań i kierunków zagospodarowania przestrzennego
Gminy Wołomin - dz. ewid. 321/1, 321/2, 322/1, 322/2

15) Obszary zdegradowane

- nie podejmuje się ustaleń z uwagi na brak występowania obszarów zdegradowanych w granicach obszaru zmiany studium,

16) Granice terenu zamkniętego w zamkniętych i jego strefy ochronnej, w tym stref ochronnych wynikających z decyzji lokalizacyjnych wydanych przez Komisję Planowania przy Radzie Ministrów w związku z realizacją inwestycji w zakresie obronności i bezpieczeństwa państwa

- nie podejmuje się ustaleń z uwagi na brak występowania terenów zamkniętych i ich stref ochronnych w granicach obszaru zmiany studium.

10. Określenie, analiza i ocena przewidywanych znaczących oddziaływań na środowisko

10.1. Ochrona środowiska gruntowo-wodnego

Budowa geologiczna

Gmina Wołomin położona jest w środkowo-wschodniej części Niziny Mazowieckiej. Główną jednostką geomorfologiczną jest tutaj równina denudacyjno – erozyjna nazywana Równiną Wołomińską. Obszar gminy Wołomin położony jest we wschodniej części Niecki Warszawskiej, zbudowanej z osadów paleozoicznych, mezozoicznych, trzeciorzędowych (neogenu i paleogenu) i czwartorzędowych.

Utwory trzeciorzędowe (neogenu i paleogenu) ukształtowane na obszarze gminy Wołomin to przede wszystkim osady pochodzenia morskiego, klastyczne, z glaukonitem, wykształcone jako piaski zawierające miejscami wkładki żwirów i kongrecji, mułki oraz ropy. Utwory te osiągają miąższość kilkudziesięciu metrów.

Głównym składnikiem budowy geologicznej obszaru gminy Wołomin są czwartorzędowe osady powstałe w następujących okresach geologicznych:

- zlodowacenia środkowopolskiego (stadiał Warty): gliny zwałowe o miąższości do 50 m, piaski wodnolodowcowe różnoziarniste, ropy, mułki i piaski zastoiskowe;
 - zlodowacenia północnopolskiego: drobno i średnioziarniste piaski rzeczne o miąższości dochodzącej do kilku metrów;
 - czwartorzędu nierozdzielonego: drobnoziarniste jasnożółte piaski eoliczne o niewielkiej miąższości oraz piaski eoliczne tworzące zwarte kompleksy wydmowe;
 - holocenu:
 - osady organiczne (torfy),
 - organiczno-mineralne (torfy spiaszczone oraz namuły torfiaste),
 - mineralne (piaski humusowe i namuły),
 - mady, powstałe w wyniku wylewów rzek.
-

dla projektu zmiany studium uwarunkowań i kierunków zagospodarowania przestrzennego
Gminy Wołomin - dz. ewid. 321/1, 321/2, 322/1, 322/2

Występujące na obszarze gminy utwory czwartorzędowe osiągają miąższość około 80 m. Są to przede wszystkim różnego pochodzenia piaski i żwiry, glina zwałowa, a także torfy i deluwia piaszczysto-pylaste.

Surowce mineralne

Na terenie gminy objętej opracowaniem studium brak jest udokumentowanych (eksploatowanych i perspektywicznych) złóż surowców naturalnych. W minionych latach na potrzeby działalności huty szkła w Wołominie wykorzystywano piaski z okolicznych wydym. W chwili obecnej wszystkie wydmy w znacznej części pokryte są lasami, przez co proces pozyskiwania surowca jest znacznie ograniczony i nie prowadzony na dużą skalę.

Rzeźba terenu

Obszar objęty opracowaniem w całości znajduje się na Równinie Wołomińskiej, którą w znacznej części stanowi powierzchnia starej moreny dennej, podlegającej silnym procesom denudacyjnym. W granicach gminy Wołomin powierzchnia równiny wznosi się od ok. 94 m w zagłębieniach terenu do 111 m n.p.m. na wierzchołkach wydym. Powierzchnia terenu jest generalnie płaska lekko nachylona ku północnemu zachodowi (nachylenie to nie przekracza 5%). Od południowego wschodu równina graniczy z wysoczyzną polodowcową, porozcinaną dolinami rzecznych rzek: Rządzy, Cienkiej, Osownicy i Boruczy.

Urozmaicenie na płaskiej powierzchni gminy stanowią występujące w jej południowej i wschodniej części wydmy, a także doliny rzeczne oraz dolinki denudacyjne i erozyjne. Dłuższe ciągi wydym występują przede wszystkim w dolinie rzeki Długiej. Są to wydmy łukowe i paraboliczne, w formie ciągów lub izolowanych pagórków. Ich orientacja wskazuje, że na powstawanie tych form przeważający wpływ miały wiatry zachodnie. Obecnie zostały one w większości unieruchomione poprzez lasy. Kształty wydym są różne i zależą od ich wieku i materiału piaszczystego, który je buduje. Najstarsze są wydmy paraboliczne, z jednym ramieniem asymetrycznym, wyraźnie wydłużonym. U podnóża wydym rozciągają się bagniska i torfowiska - torfowisko „Białe Błota”, torfowisko „Helenówka”, obniżenie koło Leśniakowizny, a także śródpolne bagienko koło Helenowa. Najniżej położone tereny znajdują się w dolinach rzek.

Na terenie gminy spotykane są także formy rzeźby terenu pochodzenia lodowcowego: moreny czołowe, piaszczysto – żwirowe pagórki ozów oraz sandry z okresu zlodowacenia środkowopolskiego. Formy pochodzenia antropogenicznego występujące w obrębie gminy widoczne są przede wszystkim na silnie przekształconych obszarach zabudowań (głównie na terenach miejskich). Są to także nasypy kolejowe zbudowane przede wszystkim z piasków, żwirów oraz gruzu, a także wykopy.

Gleby

Na obszarze gminy przeważają gleby bielcowe wytworzone na podglebiu piaszczystym oraz gleby płowe, miejscami z oglejeniem i bielcowaniem powstałe na podłożu gliniastym. W obniżeniach terenu lokalnie występują gleby torfiaste i torfowe, a w dolinach rzecznych gleby mało żyzne, charakteryzujące się ponadto małą miąższością, oraz czarne ziemie bagienne. Gleby organiczne chronione znajdują się głównie w dolinach rzek: Długiej i Czarnej (murszowe, torfowe, murszowo – torfowe)

Występujące w granicach gminy typy gleb należą głównie do słabych klas bonitacyjnych (V, VI). Gleby klasy IV znajdują się w sołectwach: Lipiny Stare (139 ha – 60% całego terenu wsi zajmują gleby IV klasy bonitacyjnej), Nowe Lipiny (59 ha – 25% całego terenu wsi) i Czarna (19 ha – 34% terenu wsi). Mniejsze kompleksy lepszych gleb występują także w sołectwach:

dla projektu zmiany studium uwarunkowań i kierunków zagospodarowania przestrzennego
Gminy Wołomin - dz. ewid. 321/1, 321/2, 322/1, 322/2

Grabie Stare, Grabie Nowe, Ossów, Turów, Zagościniec. Zdecydowana większość gleb wykazuje odczyn kwaśny (< 6,7), co spowodowane jest działalnością zakładów przemysłowych oraz opadami pyłów ze spalania paliw. Na terenie gminy nie prowadzono badań, które mogłyby wyznaczyć tereny nie spełniające standardów jakości gleb i ziemi.

Warunki hydrogeologiczne

Według podziału regionalnego zwykłych wód podziemnych Polski (B. Paczyński) obszar gminy Wołomin znajduje się w obrębie regionu mazowieckiego, podregionu środkowo mazowieckiego, w rejonie międzyrzecza Wisły i Narwi.

Na obszarze gminy znajdują się dwa użytkowe piętra wodonośne:

1. Piętro czwartorzędowe z trzema poziomami wodonośnymi.
2. Piętro trzeciorzędowe (neogenu i paleogenu) z dwoma poziomami wodonośnymi (mioceńskim i oligoceńskim).

Wody z **trzeciorzędowego (neogenu i paleogenu) piętra wodonośnego** są rzadko wykorzystywane.

- *Mioceński poziom wodonośny* występuje na głębokości od 100 do 160 m p.p.t. Odnacza się on wodami dobrej jakości, które wymagają jedynie prostego uzdatniania. Wydajność studni ujmujących wody mioceńskie wynosi ok. 40 m³/h, jednak obecnie ich eksploatacja nie jest prowadzona.
- *Wody oligoceńskie* występują na głębokości 170 – 216 m p.p.t. w złożach piasków drobno i średnioziarnistych z domieszką glaukonitu. Średnia wydajność studni ujmujących wody tego poziomu wynosi 30 – 50 m³/h. Wody te odznaczają się wysoką jakością. W wyniku intensywnego poboru wód oligoceńskich w latach ubiegłych (gł. na potrzeby przemysłu w Warszawie) doszło do powstania rozległego leja depresji, wkraczającego częściowo także na obszar gminy Wołomin. Dzięki ograniczeniu poboru wód z tego poziomu wodonośnego obecnie następuje stopniowe zmniejszanie się leja.

Trzeciorzędowe (neogenu i paleogenu) piętro wód podziemnych, dzięki skutecznej izolacji od powierzchni łałami plioceńskimi, nie jest narażone na zanieczyszczenia antropogeniczne.

Czwartorzędowe piętro wodonośne występujące w obrębie gminy Wołomin związane jest ze skłonem Kotliny Warszawskiej. W obrębie tego piętra wyodrębniono trzy poziomy wodonośne:

- *Pierwszy poziom wodonośny* występuje na głębokości 0,5–7 m w utworach piaszczystych oraz piaszczysto – pylastych. Jest to poziom o zwierciadle swobodnym, zasilany przede wszystkim opadami atmosferycznymi, a okresowo także przez wylewające rzeki. Ze względu na silne zanieczyszczenie tych wód, wynikające głównie z ich powiązań z wodami powierzchniowymi oraz przenikaniem opadów atmosferycznych, nie są one wykorzystywane do celów pitnych.
 - *Drugi poziom wodonośny* tworzą przede wszystkim piaski i piaski ze żwirem. Poziom osadów piaszczystych osiąga średnio 20 – 30 m miąższości, a lokalnie dochodzi do 40 – 50 m. Zwierciadło wody występuje na głębokości ok. 12 m. Poziom ten jest bardzo intensywnie eksploatowany i ma duże znaczenie użytkowe, zwłaszcza na terenie Wołomina, gdzie prowadzony jest największy pobór. Średnia wydajność studni ujmujących wody drugiego poziomu wodonośnego nie przekracza 60 m³/h.
-

dla projektu zmiany studium uwarunkowań i kierunków zagospodarowania przestrzennego
Gminy Wołomin - dz. ewid. 321/1, 321/2, 322/1, 322/2

W miejscowości Leśniakowizna, położonej w pobliżu Wołomina istnieje ujęcie wód podziemnych „Graniczna” o zasobach 150 m³/h. Wykorzystanie zasobów tego ujęcia umożliwiłoby zaspokojenie przyszłych potrzeb miasta i okolicznych miejscowości na wodę użytkową. Ujęcie nie ma jednak ustanowionej pośredniej strefy ochrony, a jego eksploatacja (przy wykorzystaniu maksymalnej wydajności) spowoduje znaczne obniżenie zwierciadła wody poziomu czwartorzędowego.

- Trzeci poziom wodonośny znajduje się na głębokości 40 – 50 m. Tworzą go utwory piaszczyste o miąższości ok. 60 m. Od powierzchni izolowany jest on warstwami glin zwałowych oraz osadów wodnolodowcowych; słabsza izolacja występuje głównie w strefie pomiędzy dolinami rzek.

Wg. A. Kleczkowskiego poziom ten uznany został za Główny Zbiornik Wód Podziemnych (GZWP) nr 222 „Doliny Środkowej Wisły”. Część zbiornika, obejmująca w całości obszar gminy Wołomin, stanowi Obszar Wysokiej Ochrony wód podziemnych (OWO). Średnia wydajność studni ujmujących wody tego poziomu wodonośnego szacowana jest na ok. 42 m³/h. Zanieczyszczenie wód zbiornika występuje jedynie w strefie drenażu, a zagrożenie przenikania zanieczyszczeń głębiej jest realne jedynie w przypadku intensywnej i długotrwałej eksploatacji.

Wody podziemne

Obszar objęty opracowaniem znajduje się w obrębie Głównego Zbiornika Wód Podziemnych (GZWP) nr 222, dla którego wyznaczono Obszar Wysokiej Ochrony (OWO) wód. Ochrona użytkowego poziomu wodonośnego polega na utworzeniu stref ochrony bezpośredniej. Wody występujące w utworach czwartorzędowych są typu HCO₃-Ca. W naturalnych warunkach są to wody nisko zmineralizowane, generalnie średnietwarde, rzadko twarde (150-300 mg CaCO₃/dm³), słodkie – o niskiej suchej pozostałości (<500 mg/dm³). W rejonie Wołomina mogą występować wody o podwyższonej mineralizacji 500-700 mg/dm³.

Chemiczna charakterystyka czwartorzędowych wód podziemnych występujących na obszarze opracowania przedstawia się następująco:

- odczyn pH 6,7 – 7,3;
- podwyższona barwa 23 – 35 Pt/dm³;
- znaczna zawartość związków żelaza (3,4 – 6,6 mg/dm³);
- zróżnicowana zawartość związków manganu (0,2 – 1,2 mg/dm³);
- możliwe podwyższone stężenie azotu amonowego.

Największe zmiany jakości wód podziemnych obserwuje się na poziomie pierwszego poziomu wodonośnego. Czwartorzędowe wody podziemne występujące w rejonie Wołomina charakteryzują się średnim i wysokim stopniem zagrożenia. Wynika to z budowy geologicznej (brak ciągłości warstwy izolacyjnej lub jej mała miąższość) oraz licznych źródeł zanieczyszczeń.

Wody powierzchniowe

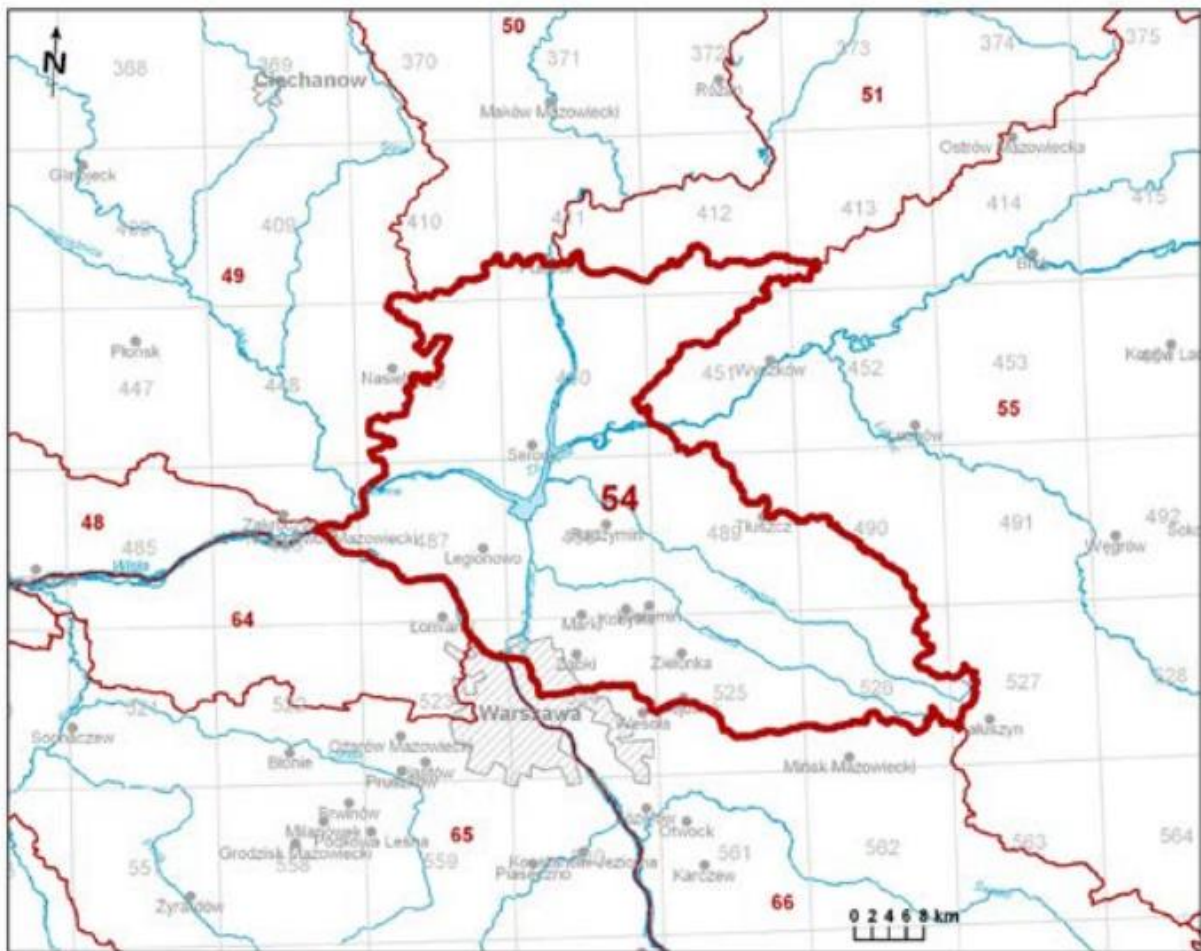
Obszar gminy Wołomin znajduje się w obrębie zlewni Narwi II rzędu. Na sieć hydrograficzną tego obszaru składają się rzeki Długa i Czarna, stawy i oczka wodne, zagłębienia bezodpływowe, liczne kanały i rowy melioracyjne (m.in. Biały Rów łączący rzekę Rządę i Czarną, rzeka Czarna Struga łącząca rzeki Długą i Czarną). Sieć tą uzupełniają tereny podmokłe: torfowiska i bagna (Białe Błota, Helenówka).

dla projektu zmiany studium uwarunkowań i kierunków zagospodarowania przestrzennego
Gminy Wołomin - dz. ewid. 321/1, 321/2, 322/1, 322/2

Wody powierzchniowe na terenie gminy Wołomin nie są wykorzystywane do zaopatrzenia ludności w wodę pitną, mimo to podlegają stale silnej antropopresji. Sieć hydrograficzna obszaru opracowania jest dość dobrze rozwinięta: tworzą ją rzeki (Czarna, Długa oraz Czarna Struga) oraz naturalne i sztuczne oczka wodne, zagłębienia bezodpływowe i tereny podmokłe (torfowiska, bagna).

10.1.1. Lokalizacja obszaru studium na tle Jednolitych Części Wód Podziemnych (JCWPd)

Lokalizacja

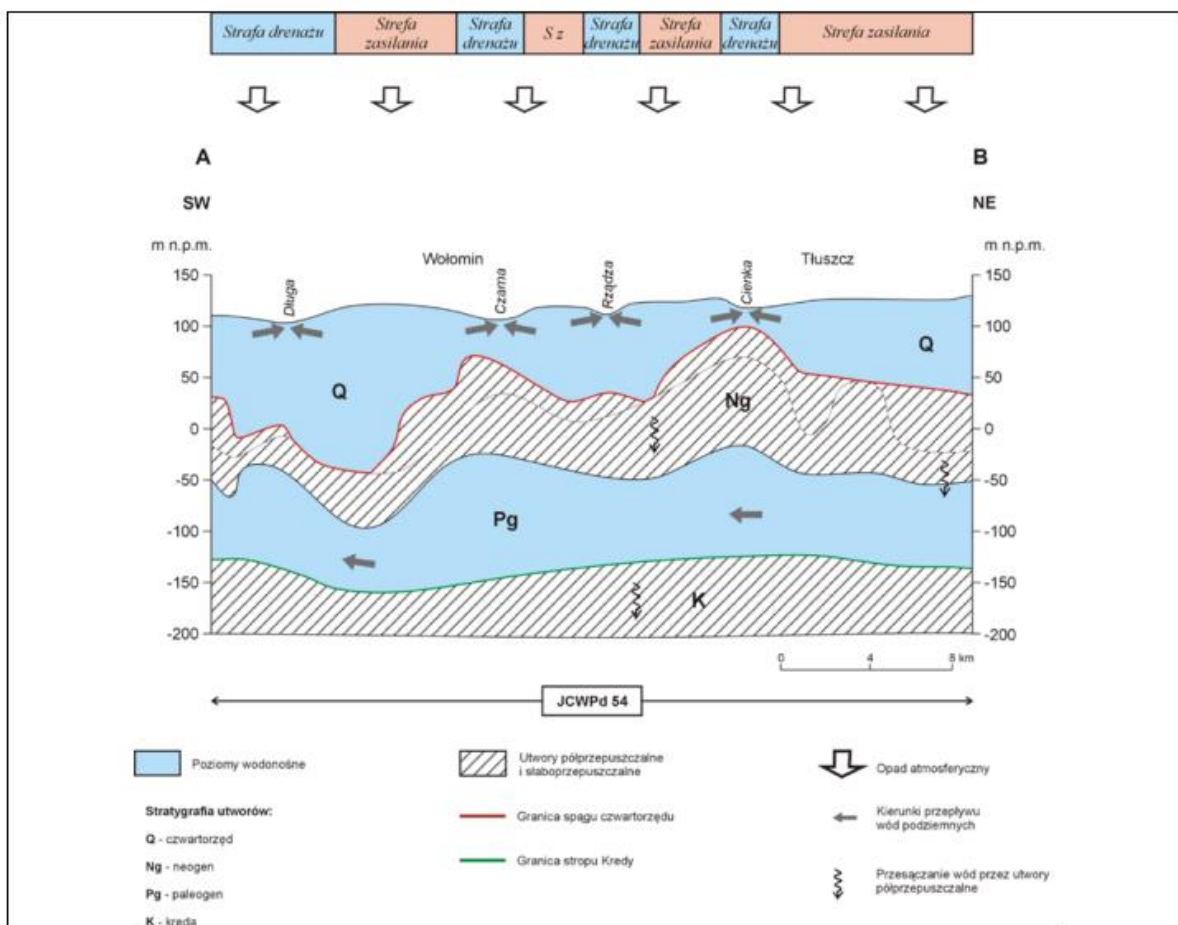


źródło: <https://www.pgi.gov.pl/>

- - lokalizacja obszaru zmiany studium
- 54 - numer jednolitej części wód podziemnych
- ┌ - granica jednolitej części wód podziemnych
- 222 - obszar i numer Głównego Zbiornika Wód Podziemnych

dla projektu zmiany studium uwarunkowań i kierunków zagospodarowania przestrzennego
Gminy Wołomin - dz. ewid. 321/1, 321/2, 322/1, 322/2

Przeptyw wód podziemnych w obrębie JCWPd 54 odbywa się ku dolinom Wisły, Narwi i Bugu, stanowiącym główną strefę drenażu. Omawiany obszar drenowany jest przez cieki i zbiorniki powierzchniowe. Wyjątek stanowi strefa południowego brzegu Zalewu Zegrzyńskiego, od ujściowego odcinka Rządzy na wschodzie po zaporę w Dębem na zachodzie, gdzie ma miejsce infiltracja brzegowa spowodowana spiętrzeniem wód w zbiorniku (Paczyński, Sadurski, red., 2007). Wody podziemne JCWPd 54 zasilane są głównie w strefach wysoczyzn poprzez infiltrację opadów atmosferycznych.



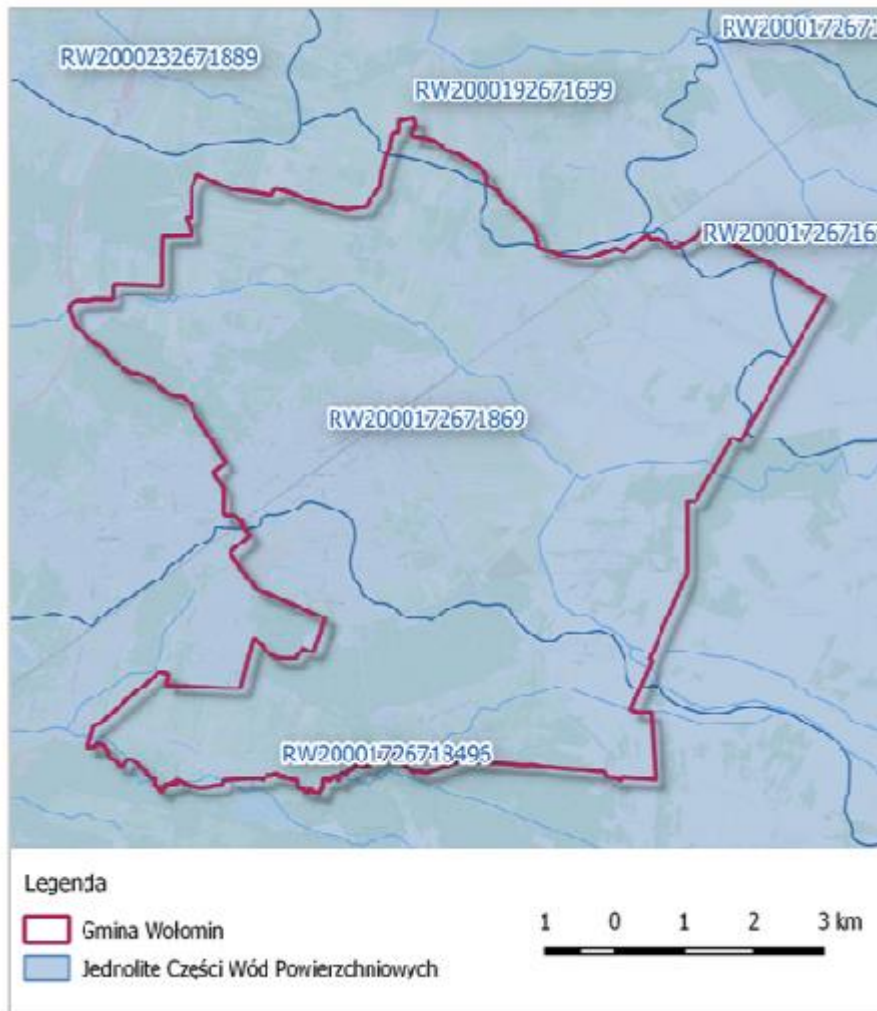
źródło: <https://www.pgi.gov.pl/>

dla projektu zmiany studium uwarunkowań i kierunków zagospodarowania przestrzennego
Gminy Wołomin - dz. ewid. 321/1, 321/2, 322/1, 322/2

10.1.2. Plan gospodarowania wodami na obszarze dorzecza Wisły.

Lokalizacja obszaru zmiany studium na tle JCWP

Teren gminy należy do dwóch jednolitych części wód powierzchniowych rzecznych (JCWP):
• RW20001726718496 – rzeka Długa od źródeł do kanału Magenta • RW2000172671869 – rzeka Czarna.



Źródło: geoportal.kzgw.gov.pl

Ocenę stanu wód powierzchniowych wykonuje się w odniesieniu do jednolitych części wód (JCW) na podstawie wyników państwowego monitoringu środowiska (PMS). Stan JCWP ocenia się uwzględniając wyniki klasyfikacji stanu/potencjału ekologicznego i stanu chemicznego. Stan ekologiczny określa się dla wód typu naturalnego, potencjał ekologiczny dla wód uznanych jako sztuczne lub silnie zmienione.

dla projektu zmiany studium uwarunkowań i kierunków zagospodarowania przestrzennego
Gminy Wołomin - dz. ewid. 321/1, 321/2, 322/1, 322/2

Na ocenę stanu/potencjału ekologicznego JCWP składają się elementy biologiczne, wspierające ich ocenę wskaźniki fizykochemiczne wraz z grupą substancji specyficznych i hydromorfologiczne. Klasyfikuje się je na podstawie kryteriów wyrażonych jako wartości graniczne wskaźników jakości wód, z uwzględnieniem typów wód powierzchniowych. Stan ekologiczny JCWP klasyfikuje się przez przypisanie jej jednej z pięciu klas jakości. Potencjał ekologiczny klasyfikuje się poprzez przypisanie JCWP czterech klas jakości (klasy I i II tworzą wspólnie potencjał dobry i powyżej dobrego). Kolejnym osobnym elementem oceny JCWP jest stan chemiczny, klasyfikowany na podstawie wyników badań obecności substancji priorytetowych i innych zanieczyszczeń. Środowiskowe normy jakości dla substancji priorytetowych i innych zanieczyszczeń nie uwzględniają typologii wód. Są to stężenia pojedynczego wskaźnika lub grupy wskaźników w wodzie, osadach wodnych lub w organizmach wodnych, które nie powinny być przekroczone z uwagi na ochronę środowiska i zdrowia ludzi.

10.1.3. Główne Zbiorniki Wód Podziemnych.

Fragment mapy GZWP



Źródło: <http://epsh.pgi.gov.pl/epsh/>

Cały obszar gminy stanowi Obszar Wysokiej Ochrony (OWO) wód podziemnych i jest częścią Głównego Zbiornika Wód Podziemnych nr 222 „Doliny Środkowej Wisły”. Zbiornik nr 222 posiada szacunkowe zasoby dyspozycyjne – 617m³ /d, natomiast jego średnia głębokość wynosi 60 m.

Teren objęty zmianą studium położony jest w obszarze GZWP – 222 Dolina Środkowej Wisły.

dla projektu zmiany studium uwarunkowań i kierunków zagospodarowania przestrzennego
Gminy Wołomin - dz. ewid. 321/1, 321/2, 322/1, 322/2

10.1.4. Ujęcia wody

Największe ujęcie wody na potrzeby zaopatrzenia mieszkańców gminy Wołomin to SUW Graniczna, pozostałe dwie stacje to SUW Grabie Stare oraz SUW Lipińska.

Na terenie obszaru studium nie ma żadnych ujęć wody. Nie planuje się budowy żadnych studni ani poboru wód powierzchniowych.

10.1.5. Mapa zagrożenia podtopieniami



Źródło: <http://epsh.pgi.gov.pl>

Teren objęty opracowaniem studium położony jest poza terenami zagrożonymi podtopieniami.

10.1.6. Wpływ ustaleń zmiany studium na środowisko gruntowo – wodne.

Dla terenu działek nr 321/1, 321/2, 322/1, 322/2 w Wołominie wystąpiła potrzeba zmiany dotychczasowego przeznaczenia terenów usług sportu i rekreacji na tereny usług celu publicznego, zgodnie z zamierzeniami gminy, Starostwa Powiatowego oraz Komendy Stołecznej Policji, celem zapewnienia terenów pod usługi publiczne.

Działanie nie spowoduje zmiany stosunków wodnych. Nie zostanie zmienione ukształtowanie terenu, a tym samym zmiana kierunku odpływu wód roztopowych i deszczowych.

dla projektu zmiany studium uwarunkowań i kierunków zagospodarowania przestrzennego
Gminy Wołomin - dz. ewid. 321/1, 321/2, 322/1, 322/2

Główny użytkowy poziom wodonośny jest izolowany utworami słabo przepuszczalnymi chroniącymi go przed przedostaniem się potencjalnych zanieczyszczeń.

10.2. Gospodarka wodna

Teren objęty projektem zmiany studium w zakresie zaopatrzenia w wodę, w tym do celów przeciwpożarowych ustala korzystanie z sieci wodociągowej.

Woda z sieci wodociągowej pobierana będzie dla celów socjalno-bytowych.

Pobór wody z sieci wodociągowej winien odbywać się na podstawie umowy, a rozliczenie za pobór winno odbywać się na podstawie zamontowanego wodomierza.

10.3. Gospodarka ściekowa

W zakresie odprowadzania ścieków bytowych z terenu objętego zmianą studium ustala się ich odprowadzanie do kanalizacji sanitarnej i dalej za jej pośrednictwem do oczyszczalni ścieków.

Charakterystyka ścieków bytowych na terenie objętym projektem zmiany studium:

WSKAŹNIK ZANIECZYSZCZENIA ŚCIEKÓW	JEDNOSTKI	WARTOŚCI ZANIECZYSZCZEŃ
Odczyn	pH	6,5 - 9,5
BZT ₅	Mg O ² /dm ³	200 – 290
ChZT	Mg O ² /dm ³	680 – 730
Zawiesina ogólna	mg/ dm ³	200 – 290
Azot ogólny	mg N/ dm ³	35 – 100
Fosfor	mg P/ dm ³	18 – 29

Dla potrzeb niniejszej prognozy zwraca się uwagę, że odprowadzanie powstających ścieków do sieci kanalizacji sanitarnej, na warunkach określonych przez jej właściciela jest najkorzystniejszym przyjętym rozwiązaniem.

Odprowadzanie wód opadowych i roztopowych zgodnie z przepisami odrębnymi w zakresie warunków technicznych jakim powinny odpowiadać budynki i ich usytuowanie.

Zaleca się rozważenie na późniejszych etapach inwestycyjnych możliwości maksymalnej ich retencji w obrębie tej samej zlewni. Zatem zaleca się m.in. ich zagospodarowanie w granicach działki, zgodnie z obowiązującymi przepisami, tak żeby nie powodować szkód na terenach należących do osób trzecich. Wskazuje się np. studnie chłonne, zbiorniki retencyjne.

dla projektu zmiany studium uwarunkowań i kierunków zagospodarowania przestrzennego
Gminy Wołomin - dz. ewid. 321/1, 321/2, 322/1, 322/2

Szczegóły dotyczące przyjętych rozwiązań projektowych zostaną dobrane i ocenione na późniejszych etapach procesu inwestycyjnego.

10.4. Ochrona przed hałasem

Na terenie objętym opracowaniem przewiduje się, że źródłami emisji hałasu do środowiska będą źródła liniowe, do których można zaliczyć pojazdy lekkie i pojazdy ciężkie, które sporadycznie mogą „odwiedzać” teren objęty planem.

10.5. Ochrona powietrza atmosferycznego

W zakresie ochrony powietrza na terenie objętym zmianą studium należy uznać, że źródłami zanieczyszczeń na tym terenie mogą być:

- ewentualne kotły pracujące dla potrzeb centralnego ogrzewania i ciepłej wody, w odniesieniu do dopuszczonej tutaj lokalizacji celu publicznego,
- źródła mobilne poruszające się po drogach dojazdowych.

Ww. źródła będą tworzyć stężenia pyłu, dwutlenku siarki, dwutlenku azotu, tlenku węgla oraz węglowodorów aromatycznych i alifatycznych, które będą niższe od stężeń dopuszczalnych, pod warunkiem że:

- obszar objęty zmianą studium będzie zaopatrywany w ciepło ze źródeł opalanych gazem bądź energią elektryczną;

Zwraca się również uwagę, że planowane do lokalizacji na tym terenie drogi publiczne powinny posiadać takie rozwiązania techniczne, technologiczne i organizacyjne, które zagwarantują dotrzymanie standardów jakości środowiska poza granicami terenu, do którego inwestor posiada tytuł prawny.

10.6. Gospodarka odpadami

Rodzaje powstających odpadów:

Faza budowy

W trakcie realizacji inwestycji (budowy) dominować będą odpady związane z prowadzeniem takich prac budowlanych jak: roboty ziemne, murarskie, roboty konstrukcyjne, roboty instalacyjne.

Do odpadów tych należą m.in.:

1. 15 01 01 - opakowania z papieru i tektury – opakowania po materiałach budowlanych wykonane z papieru i tektury ,
 2. 15 01 02 - opakowania z tworzyw sztucznych po materiałach budowlanych,
-

dla projektu zmiany studium uwarunkowań i kierunków zagospodarowania przestrzennego
Gminy Wołomin - dz. ewid. 321/1, 321/2, 322/1, 322/2

3. 15 01 04 - opakowania po materiałach budowlanych wykonane z metali,
4. 17 04 07 - mieszanina metali
5. 17 04 11 - kable inne niż wymienione w 17 04 10 ,
6. 17 05 04 - gleba i ziemia w tym kamienie, inne niż wymienione w 17 05 03,
7. 17 09 04 - zmieszane odpady z budowy, remontów i demontażu inne niż wymienione w 170901, 170902 i 170903;
8. 20 03 01 - niesegregowane odpady komunalne.

Na obecnym etapie opracowania prognozy do projektu zmiany studium należy założyć, że w trakcie budowy zakładana będzie możliwość zastosowania, w trakcie realizacji projektowanych budynków, prefabrykacji części elementów konstrukcyjnych, powstających w zakładach specjalistycznych, a następnie przywiezienie i montaż gotowych elementów na placu budowy. Taka forma realizacji inwestycji wpływa korzystnie na skrócenie procesu budowlanego i przesunąć część robót budowlanych do jednostek produkcyjnych, wyspecjalizowanych w danej branży i posiadających stosowne zgody na prowadzenie swojej działalności. Takie podejście do realizacji budowy ogranicza tj. zmniejsza bezpośrednią ilość prac na terenie inwestycji, a co za tym idzie zmniejsza jej ewentualne niekorzystne oddziaływanie na gospodarkę odpadami. Przykładowo, dla prefabrykowanej konstrukcji żelbetowej lub stalowej dokonuje się montażu gotowych elementów, co pozwala uniknąć prowadzenia robót zbrojarskich, ciesielskich, betonowań lub obróbki elementów konstrukcyjnych stali walcowanej bezpośrednio na placu budowy, co w konsekwencji zmniejsza ilość odpadów poprodukcyjnych powstających w trakcie prowadzenia prac budowlanych. Zmniejsza się ilość odpadów stalowych, brak jest ewentualnych odpadów pochodzących z szalunków, jak również brak odpadów opakowaniowych po zaprawach, impregnatkach itp. Na etapie budowy, w początkowej fazie, przede wszystkim będą usuwane warstwy utwardzeń pod planowaną zabudowę, a następnie prowadzone będą roboty ziemne, co wiązać się będzie z przemieszczaniem mas ziemnych.

Wszystkie odpady powstające w wyniku prac budowlanych winny być gromadzone selektywnie „u źródła”, w odpowiednich pojemnikach i kontenerach, w sposób zabezpieczający przed rozwianiem, przedostaniem się do gruntu. Ponadto wszystkie odpady winny być magazynowane w specjalnie wyznaczonym miejscu, na utwardzonym podłożu.

Wszystkie odpady winny być przekazywane firmom posiadającym stosowne uprawnienia celem ich ponownego wykorzystania, a jeśli to nie jest możliwe, to do odzysku i unieszkodliwiania.

Wykonawca prac budowlanych związanych z planowaną inwestycją, w swoim zakresie będzie miał obowiązek uregulowania gospodarki odpadami powstającymi w wyniku prowadzonych prac inwestycyjnych. Ponadto, jak wynika z przeprowadzonej analizy przepisów prawnych, zgodnie z ustawą o odpadach wytwórca odpadów powstających w wyniku świadczenia usług w zakresie budowy, rozbioru, remontu obiektów, czyszczenia zbiorników lub urządzeń oraz sprzątnięcia, konserwacji i napraw jest podmiot, który świadczy usługę, chyba, że umowa o świadczenie usługi stanowi inaczej.

Masy ziemne zostaną zagospodarowane w miejscu ich wytworzenia.

Faza eksploatacji

Na terenie objętym projektem zmiany studium przewiduje się powstawanie trzech grup odpadów:

- odpadów komunalnych,
-

dla projektu zmiany studium uwarunkowań i kierunków zagospodarowania przestrzennego
Gminy Wołomin - dz. ewid. 321/1, 321/2, 322/1, 322/2

- odpadów niebezpiecznych,
- odpadów innych niż niebezpieczne.

Odpady komunalne - powstawanie odpadów komunalnych związane jest z obecnością pracowników.

20 03 01 Niesegregowane odpady komunalne

Odpady gromadzone będą w kontenerach na tego rodzaju odpady, umieszczonych na zewnątrz budynków. Odpady odbierane będą przez uprawnioną firmę posiadającą zezwolenia właściwego organu na prowadzenie działalności w zakresie gospodarowania odpadami – odzysk, zbieranie i transport.

20 03 03 Odpady z czyszczenia ulic i placów

Odpady z okresowego czyszczenia dróg wewnętrznych i placów gromadzone będą w kontenerze na odpady komunalne. Odbierane będą przez firmę posiadającą zezwolenie na odbiór odpadów komunalnych.

Faza likwidacji - w chwili obecnej nie planowana

W fazie likwidacji inwestycji przewiduje się, że będą powstawały takie odpady jak np.:

- 17 04 07 - mieszanina metali
- 17 04 11 - kable inne niż wymienione w 17 04 10
- 17 09 04 - zmieszane odpady z budowy, remontów i demontażu inne niż wymienione w 170901, 170902 i 170903
- 20 03 01 - niesegregowane odpady komunalne

Sposób postępowania z odpadami, mogącymi powstać w trakcie likwidacji, będzie podobny jak sposób postępowania z odpadami podczas budowy tj. w pierwszej kolejności bezpośrednio z placu rozbiórki odpady przekazywane będą do odzysku lub unieszkodliwiania.

Wszystkie odpady powstające w wyniku prac rozbiórkowych będą gromadzone selektywnie „u źródła”, w odpowiednich pojemnikach i kontenerach, w sposób zabezpieczający przed rozwianiem, przedostaniem się do gruntu. Ponadto wszystkie odpady będą magazynowane w specjalnie wyznaczonym miejscu, na utwardzonym podłożu.

Ewentualne czasowe magazynowanie odpadów, będzie miało miejsce na terenie utwardzonym.

Wszystkie odpady będą przekazywane firmom posiadającym stosowne uprawnienia celem ich ponownego wykorzystania, a jeśli to nie jest możliwe, to do odzysku i unieszkodliwiania.

Wykonawca prac rozbiórkowych związanych z planowaną inwestycją, w swoim zakresie będzie miał obowiązek uregulowania gospodarki odpadami powstającymi w wyniku prowadzonych prac rozbiórkowych.

Sposoby zapobiegania powstawaniu odpadów lub ograniczania ilości odpadów i ich negatywnego oddziaływania na środowisko

dla projektu zmiany studium uwarunkowań i kierunków zagospodarowania przestrzennego
Gminy Wołomin - dz. ewid. 321/1, 321/2, 322/1, 322/2

Zgodnie z ustawą o odpadach wszelkie działania powodujące powstawanie odpadów powinny być prowadzone, planowane i projektowane tak aby:

- Zapobiegać powstawaniu odpadów lub ograniczać ilość odpadów i ich negatywne oddziaływanie na środowisko przy wytwarzaniu produktów, podczas i po zakończeniu ich użytkowania,
- Zapewnić zgodny z zasadami ochrony środowiska odzysk, jeżeli nie udało się zapobiec ich powstaniu,
- Zapewnić zgodne z zasadami ochrony środowiska unieszkodliwianie odpadów, których powstaniu nie udało się zapobiec lub których nie udało się poddać odzyskowi.

10.7. Opis przewidywanych działań mających na celu zapobieganie, ograniczenie lub kompensację przyrodniczą negatywnych oddziaływań na środowisko, w szczególności na cele i przedmiot ochrony obszaru NATURA 2000 oraz integralność tego obszaru

Lokalizacja projektu zmiany studium na tle obszarów NATURA 2000

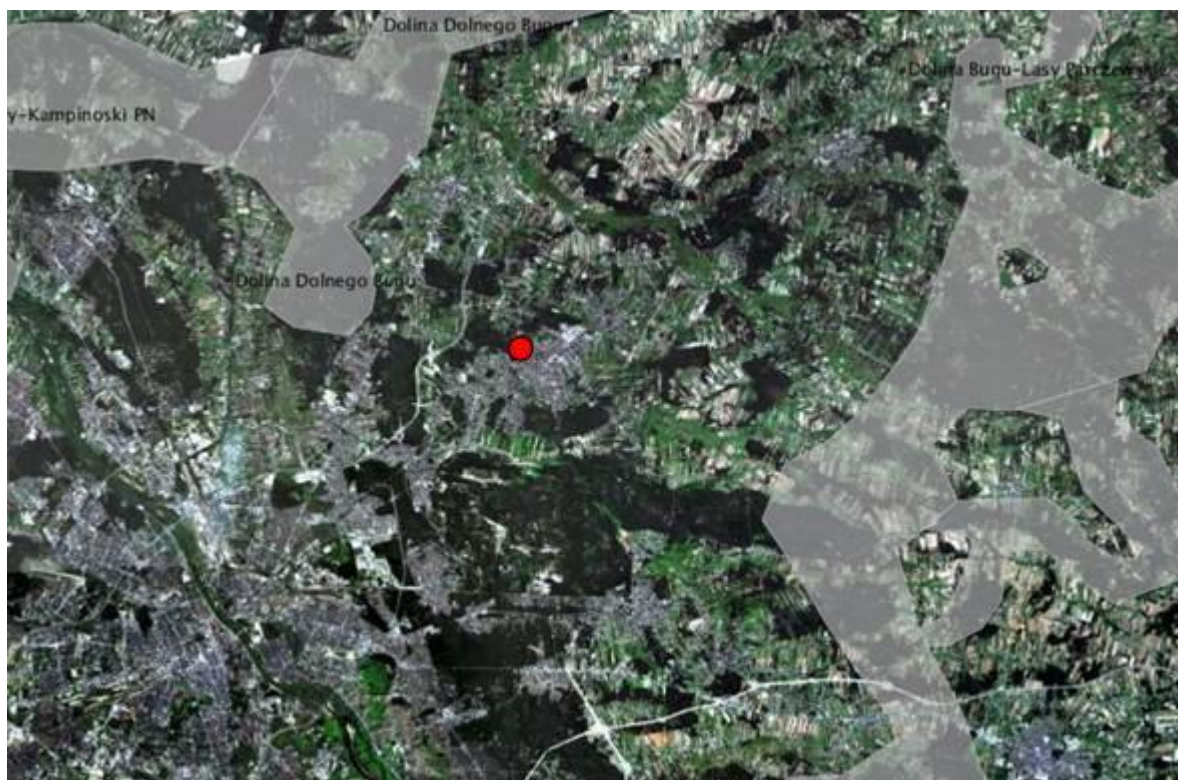


Źródło: www.gdos.gov.pl

● - teren objęty zmianą studium

dla projektu zmiany studium uwarunkowań i kierunków zagospodarowania przestrzennego
Gminy Wołomin - dz. ewid. 321/1, 321/2, 322/1, 322/2

Lokalizacja projektu zmiany studium na tle projektowanych korytarzy ekologicznych



Źródło: www.gdos.gov.pl

● - teren objęty zmianą studium

Obszar objęty ustaleniami zmiany studium położony jest poza wyznaczonymi korytarzami ekologicznymi.

Analiza odległości form ochrony przyrody od terenu objętego zmianą studium.

Analiza odległości w promieniu do 30km

REZERWATY	
Nazwa	[km]
Grabicz	2.87
Horowe Bagno	5.30
Mosty Kalińskie	5.56
Puszcza Słupecka	8.00

Pozostałe rezerwaty oddalone od terenu zmiany studium ponad 8,00 km.

dla projektu zmiany studium uwarunkowań i kierunków zagospodarowania przestrzennego
Gminy Wołomin - dz. ewid. 321/1, 321/2, 322/1, 322/2

PARKI KRAJOBRAZOWE	
Nazwa	[km]
Mazowiecki Park Krajobrazowy - otulina	12.26
Mazowiecki Park Krajobrazowy	12.62
Nadbużański Park Krajobrazowy - otulina	23.68
Nadbużański Park Krajobrazowy	25.35
Chojnowski Park Krajobrazowy - otulina	29.60
Chojnowski Park Krajobrazowy	29.89
PARKI NARODOWE	
Nazwa	[km]
Kampinoski Park Narodowy - otulina	19.91
Kampinoski Park Narodowy	23.55
OBSZARY CHRONIONEGO KRAJOBRAZU	
Nazwa	[km]
Warszawski	w obszarze
Nasielsko-Karniewski	23.31
Miński	24.29
Nadwiślański (powiat garwoliński, miński i otwocki)	29.88
ZESPÓŁY PRZYRODNICZO-KRAJOBRAZOWE	
Nazwa	[km]
Zakole Wawerskie	15.12
Olszyna	20.41
Dęby Młocińskie	21.23

Pozostałe zespoły przyrodniczo-krajobrazowe oddalone od terenu zmiany studium ponad 21,23 km.

dla projektu zmiany studium uwarunkowań i kierunków zagospodarowania przestrzennego
Gminy Wołomin - dz. ewid. 321/1, 321/2, 322/1, 322/2

NATURA 2000 OBSZARY SPECJALNEJ OCHRONY

Nazwa	[km]
Dolina Dolnego Bugu PLB140001	16.26
Dolina Środkowej Wisły PLB140004	17.06
Puszcza Biała PLB140007	21.75
Puszcza Kampinoska PLC140001	24.17

NATURA 2000 SPECJALNE OBSZARY OCHRONY

Nazwa	[km]
Białe Błota PLH140038	0.10
Poligon Rembertów PLH140034	6.82
Strzebla Błotna w Zielonce PLH140040	8.77
Łęgi Czarnej Strugi PLH140009	9.55
Las Jana III Sobieskiego PLH140031	13.47
Krogulec PLH140008	14.96
Ostoja Nadbużańska PLH140011	17.45
Las Bielański PLH140041	18.69
Kampinoska Dolina Wisły PLH140029	20.24
Torfowiska Czernik PLH140037	23.23
Świetliste dąbrowy i grądy w Jabłonnej PLH140045	23.25
Wydmy Lucynowsko-Mostowieckie PLH140013	23.94
Puszcza Kampinoska PLC140001	24.17
Dolina Środkowego Świdra PLH140025	24.66
Las Natoliński PLH140042	24.93

dla projektu zmiany studium uwarunkowań i kierunków zagospodarowania przestrzennego
Gminy Wołomin - dz. ewid. 321/1, 321/2, 322/1, 322/2

STANOWISKA DOKUMENTACYJNE	
Brak obszarów	
UŻYTEK EKOLOGICZNY	
Nazwa	[km]
Przy Lesie Młocińskim	20.63
użytek 501	21.08
użytek 500	21.32

Pozostałe użytki ekologiczne oddalone są od terenu objętego zmianą studium powyżej 21,32 km.

POMNIK PRZYRODY	
Nazwa	[km]
brak nazwy	0.46
brak nazwy	0.65
brak nazwy	0.65
brak nazwy	0.74
brak nazwy	0.75

Pozostałe pomniki przyrody oddalone są od terenu objętego zmianą studium powyżej 0,75 km.

Obszar objęty zmianą studium położony jest w bezpośrednim sąsiedztwie obszaru NATURA 2000 – Białe Błota PLH140038.



NATURA 2000 - STANDARDOWY FORMULARZ DANYCH

dla obszarów specjalnej ochrony (OSO),
proponowanych obszarów mających znaczenie dla Wspólnoty (pOZW),
obszarów mających znaczenie dla Wspólnoty (OZW) oraz
specjalnych obszarów ochrony (SOO)

OBSZAR PLH140038
NAZWA
OBSZARU Białe Błota

Obszar Natura 2000 Białe Błota PLH140038 położony w mieście Wołomin w województwie mazowieckim. Według podziału fizjograficznego Polski (Kondracki, 2002) znajduje się w obrębie mezoregionu Równiny Wołomińskiej (318.78). Zgodnie z podziałem geobotanicznym Polski ostoja znajduje się w Kainie Południowomazowiecko-Podlaskiej (E.3), Podkrajnie Południowomazowieckiej (E.3a), Okręgu Równiny Wołomińskiej (E.3a.4), Podokręgu Wołomińsko-Radzymińskim (E.3a.4.f). W granicach obszaru będącego dawnym

dla projektu zmiany studium uwarunkowań i kierunków zagospodarowania przestrzennego
Gminy Wołomin - dz. ewid. 321/1, 321/2, 322/1, 322/2

torfowiskiem istnieje kilka stałych (niewysychających) zbiorników wodnych zamieszkiwanych przez strzeblę błotną od wielu pokoleń. Zbiorniki te powstawały przed i po II wojnie światowej w wyniku eksploatacji torfu. Obecna liczba zbiorników wodnych jest trudna do określenia, gdyż zmienia się w zależności od poziomu wód gruntowych i poziomu wody w samych zbiornikach. Większość torfianek jest silnie wypłycona, a w latach obfitujących w opady niejednokrotnie wspólne lustro wody łączy kilka zbiorników. W zależności od sezonu liczbę torfianek w obszarze można szacować na 5, maksymalnie 10. Powierzchnia zbiorników praktycznie jest niemożliwa do ustalenia, silnie zmienna z roku na rok. Jako typową dla ostatniej dekady można przyjąć sumaryczną powierzchnię rzędu 0,5 – 0,7 ha lustra wody. Po bardzo suchych latach 2005 i 2006 wysoki poziom wody w zbiornikach odnotowano już wiosną 2007 roku i stan ten z różnym nasileniem trwa do dzisiaj. W 2011 roku w czerwcu i lipcu poziom wody okresowo był ekstremalnie wysoki, wskutek czego niemal cały obszar pozostawał przykryty warstwą wody o głębokości co najmniej 30 cm. Obecnie powierzchnię lustra wody można określić na przynajmniej 60-70% powierzchni całkowitej obszaru Natura 2000 Białe Błota PLH140038. Maksymalna głębokość wody w poszczególnych zbiornikach przekracza 2 m, a głębokość średnią utrzymującą się przez cały rok szacować można na ponad 1 m. Zbiorniki wodne na całym obszarze Natura 2000 Białe Błota PLH140038 pokrywa gęsta roślinność szuwarowa z dominującym gatunkiem trzciny pospolitej *Phragmites australis*. Z uwagi na brak wyraźnych granic wyodrębniających misy poszczególnych torfianek w praktyce nie jest możliwe określenie stopnia ich zarośnięcia przez roślinność szuwarową — można tylko szacować, że pokrywa ona 30 – 70% powierzchni poszczególnych zbiorników. Obszar Natura 2000 Białe Błota PLH140038 otaczają tereny zabudowane o typie zabudowy miejskiej luźnej. Ostoja odwadniana jest za pośrednictwem rowu melioracyjnego uchodzącego do Czarnej Strugi.

Źródło: <http://crfop.gdos.gov.pl/CRFOP/widok/viewnatura2000.jsf?fop=PL.ZIPOP.1393.N2K.PLH140038.H>

Z uwagi na sąsiedztwo z obszarem NATURA 2000 – na etapie opracowania miejscowego planu zagospodarowania przestrzennego konieczne jest opracowania inwentaryzacji przyrodniczej tego terenu w celu określenia oddziaływań oraz wskazania minimalizacji planowanej zmiany.

W przypadku braku planu na etapie decyzji inwestycyjnych (t.j. decyzji lokalizacji celu publicznego, warunków zabudowy lub pozwolenia na budowę – konieczne jest wzięcie pod uwagę zapisów art. 96 ustawy ooś).

11. Wpływ na powierzchnię ziemi i krajobraz

- T. Szczęsny – Ochrona przyrody i krajobrazu, Warszawa, 1975r.
- K. Buchwald – Krajobraz kulturalny – pojęcia ogólne: Kształtowanie krajobrazu a ochrona przyrody, Warszawa, 1975r.,
- J. Boć, K. Nowacki, E. Samborska-Boć – Ochrona środowiska, Kolonia Limited 2003

Pojęcie krajobrazu obejmuje całokształt elementów przestrzennych uformowanych na powierzchni Ziemi zarówno przez przyrodę, jak też pod wpływem działalności kulturowej człowieka. W ostatnich dziesięcioleciach prowadzono wiele badań zmierzających zarówno

dla projektu zmiany studium uwarunkowań i kierunków zagospodarowania przestrzennego
Gminy Wołomin - dz. ewid. 321/1, 321/2, 322/1, 322/2

do sprecyzowania pojęcia krajobrazu, jak też klasyfikacji krajobrazów oraz określenia tendencji i podstaw przekształceń w krajobrazie w wyniku działalności gospodarczej człowieka.

Wyróżnia się obecnie następujące typy krajobrazów:

- krajobraz pierwotny – obejmujący obszary dotychczas nie przekształcone przez człowieka,
- krajobraz naturalny – w którym ingerencja człowieka w zasadzie nie narusza w istotny sposób równowagi przyrodniczej,
- krajobraz kulturowy lub antropogeniczny – w którym działalność gospodarcza człowieka jest silnie zaznaczona; w Polsce przeważa właśnie ten trzeci typ krajobrazu.

Zadania ochrony krajobrazu polegają na zachowaniu krajobrazu pierwszego w stanie nienaruszonym, rozsądne, zgodne z zasadami ekologii działania gospodarcze w krajobrazie drugiego typu oraz kształtowanie na naukowych podstawach, przy minimalizacji nieuniknionych naruszeń powiązań naturalnych i równowagi przyrodniczej, krajobrazu typu trzeciego.

Treść i zakres pojęcia krajobrazu ujmowane są z różnych punktów widzenia i dla różnych potrzeb. T. Szczęśny wyróżnia dwa kierunki pojmowania krajobrazu: „Pierwszy z nich, reprezentowany najdawniej przez geografów, a później uzupełniony poglądami biologów, traktuje krajobraz jako pojęcie przyrodnicze odnoszące się do podstawowych elementów składowych środowiska przyrodniczo-geograficznego. Drugi kierunek, którego zwolennikami są głównie architekci, ogranicza treść i zakres tego pojęcia tylko do cech zewnętrznych, widokowych i wartości estetycznych, właściwych dla danego obrazu.” Rozumienie krajobrazu w drugim znaczeniu, a zatem oczami architektów, ma dla ochrony prawnej krajobrazu znaczenie dominujące. W przypadkach, gdy w motywacjach ochrony prawnej będą wchodzić przede wszystkim elementy krajobrazu we wzajemnej więzi oddziaływań biologiczno-ekologicznych, będziemy mieć do czynienia z określonym rodzajem ochrony typu parkowego lub rezerwatowego. Również i w tej ochronie wystąpi dodatkowo ochrona wartości estetycznych, ważnych dla wypoczynku i rekreacji człowieka. Punktem wyjścia do ochrony prawnej krajobrazu jest pojęcie krajobrazu.

Według T. Szczęśnego „krajobrazem jest całość (...) przyrody wraz z elementami wprowadzonymi przez człowieka na naturalnie ograniczonym odcinku ziemi, oceniana jako układ warunków naturalnych, reprezentujący określone zewnętrzne cechy estetyczno-widokowe”. W tym wypadku należy również zaznaczyć, że modyfikacyjna funkcja człowieka wobec krajobrazu jest dziś oczywista. Budowa pojęcia krajobrazu dla potrzeb praktycznej jego ochrony wymaga przejścia przez największą przeszkodę, tj. niemożność zobiektywizowania i sformułowania kryteriów owych funkcji wypoczynku czy cech estetycznych. Bezwzględny zakaz zmiany krajobrazu dotychczasowego jest dzisiaj nierealny. Dlatego mówimy dzisiaj częściej o ukształtowaniu krajobrazu niż o jego ochronie. Problem zatem winien zostać rozwiązany za pomocą zabiegów typu normatywnego – chronić tylko krajobrazy kwalifikowane prawnie jako wymagające ochrony, w krajobrazach natomiast niekwalifikowanych tylko poszczególne ich elementy. Wszystko to pod warunkiem, że margines, w którym będzie się wprowadzać określone zakresy czy nakazy oparte na „szczególnych walorach krajobrazowych i wartościach wypoczynkowych” nie będzie za szeroki. Wtedy bowiem ochrona będzie zbyt uniwersalna i praktycznie trudna do realizacji.

Ustawa o ochronie przyrody daje podstawę dwom formom kwalifikowanej ochrony krajobrazu: obszarowi chronionego krajobrazu i parkowi krajobrazowemu. Również nowoprzyjęty z dawnej ustawy o ochronie i kształtowaniu środowiska znowelizowany tekst

dla projektu zmiany studium uwarunkowań i kierunków zagospodarowania przestrzennego
Gminy Wołomin - dz. ewid. 321/1, 321/2, 322/1, 322/2

ustawy o ochronie przyrody daje podstawy ochrony walorów krajobrazowych bez względu na to, czy są one objęte szczególnymi formami ochrony przyrody, a przez walory krajobrazowe rozumie się wartości ekologiczne, estetyczne i kulturowe terenu oraz związane z nim elementy przyrodnicze, ukształtowane przez siły przyrody lub w wyniku działalności człowieka.

Przewiduje się, że planowane zagospodarowanie będzie harmonizować zmiany, które wynikają z procesów społecznych, gospodarczych i środowiskowych w myśl Europejskiej Konwencji Krajobrazowej sporządzonej we Florencji dnia 20 października 2000r. (Dz. U. z 2006r. Nr 14, poz. 98).

Charakter podejmowanego przeznaczenia w studium spowoduje stałe przekształcenie terenu. Planowany charakter zagospodarowania terenu nie wpłynie negatywnie na tereny przyległe w tym na gleby i szatę roślinną. Planowane zmiany przeznaczenia w studium nie spowodują ruchów masowych ziemi (osuwiska).

12. Obszar ograniczonego użytkowania

Zgodnie z art. 135 ustawy z dnia 27 kwietnia 2001r. Prawo ochrony środowiska planowane do realizacji zagospodarowanie na obszarze objętym zmianą studium nie zostało wymienione jako przedsięwzięcie, dla którego można utworzyć obszar ograniczonego użytkowania, a zatem poza granicami terenu, do którego Inwestor posiada tytuł prawny winny zostać zachowane standardy jakości środowiska.

13. Przewidywane znaczące oddziaływanie, w tym oddziaływanie bezpośrednie, pośrednie, wtórne, skumulowane, krótkoterminowe, średnioterminowe i długoterminowe, stałe i chwilowe oraz pozytywne i negatywne na cele i przedmiot ochrony obszaru Natura 2000 oraz integralność tego obszaru, a także na środowisko

Realizacja zapisów zawartych w projekcie zmiany studium związana jest z różnego rodzaju oddziaływaniami na środowisko przyrodnicze, które wiążą się z zagrożeniami dla przyrody. Oddziaływania te dotyczą szeregu elementów środowiska przyrodniczego a zwłaszcza powierzchni ziemi, ludzi, wody, roślin i zwierząt, a także krajobrazu. Pod względem rodzaju możemy wyróżnić oddziaływania: bezpośrednie, pośrednie (przeniesione w przestrzeni lub czasie), wtórne, skumulowane, krótko-, średnio- bądź długoterminowe, stałe, a także chwilowe, co oznacza odwracalne, częściowo odwracalne i nieodwracalne skutki tych działań.

Zmiany w zagospodarowaniu przestrzennym obszaru objętego projektem zmiany studium powodujące przeobrażenia przestrzenne wynikające z zapisów dokumentu będą oddziaływać na środowisko przyrodnicze tylko w bezpośrednim otoczeniu.

dla projektu zmiany studium uwarunkowań i kierunków zagospodarowania przestrzennego
Gminy Wołomin - dz. ewid. 321/1, 321/2, 322/1, 322/2

Przewidywane skutki realizacji projektu zmiany studium

Komponenty środowiska → Przewidywane skutki oddziaływania realizacji studium ↓	Różnorodność biologiczna	Ludzie	Rośliny i zwierzęta	Wody	Powietrze	Powierzchnia ziemi (kopaliny)	Krajobraz	Zasoby naturalne	Zabytki i dobra materialne	Klimat
Przekształcenia powierzchni ziemi	dł,	-	-	b, dł	b, ch	b, st	b, k,	b, st	b, st	-
Wzrost udziału terenów zielonych	b, p, dł, P	b, p, dł, P	b, p, dł, P	dł, P	dł, P	-	b, p, dł, P	b, p, dł, P	b, p, dł, P	-
Zanieczyszczenie powietrza	-	b, st	wt	wt	b, st	-	-	-	wt	-
Wzrost emisji hałasu wibracji	-	b, st lub ch, N	b, c	-	-	-	-	-	-	-
Gromadzenie odpadów	p	P	p	p, dł	p	-	-	-	-	-
Zmiana walorów krajobrazowych	-	b, d, P	b, d,	-	-	-	b, dł, P	-	-	-

Charakterystyka oddziaływań:

- b** – bezpośrednie,
- p** – pośrednie,
- wt** – wtórne,
- k** – krótkoterminowe,
- ś** – średnioterminowe,
- dł** – długoterminowe,
- st** – stałe,
- ch** – chwilowe,
- P** – pozytywne
- N** – negatywne
- brak oddziaływań

Należy podkreślić, że oddziaływanie na środowisko zdecydowanej większości ustaleń projektu zmiany studium będzie ograniczone do terenów bezpośrednio przyległych, a szczegółowa analiza oddziaływań nastąpi dopiero w trakcie etapu przygotowania do realizacji.

dla projektu zmiany studium uwarunkowań i kierunków zagospodarowania przestrzennego
Gminy Wołomin - dz. ewid. 321/1, 321/2, 322/1, 322/2

Oddziaływanie na różnorodność biologiczną oraz zmiany pokrywy roślinnej i świata zwierzęcego

Różnorodność biologiczna, flora, fauna

Z uwagi na sąsiedztwo z obszarem NATURA 2000 – na etapie opracowania miejscowego planu zagospodarowania przestrzennego konieczne jest opracowanie inwentaryzacji przyrodniczej tego terenu w celu określenia oddziaływań oraz wskazania minimalizacji planowanej zmiany.

W przypadku braku planu na etapie decyzji inwestycyjnych (t.j. decyzji lokalizacji celu publicznego, warunków zabudowy lub pozwolenia na budowę – konieczne jest wzięcie pod uwagę zapisów art. 96 ustawy o oś).

Oddziaływanie na wody powierzchniowe i podziemne

Bezpośrednio na analizowanym terenie nie występują wody powierzchniowe ani ujęcia wód podziemnych, realizacja zapisów projektu zmiany studium nie powinna mieć wpływu na ich jakość.

Oddziaływanie na powietrze atmosferyczne

Na skutek realizacji zapisów projektu zmiany studium, nie powinno dochodzić do negatywnego oddziaływania na powietrze atmosferyczne.

W zakresie ochrony powietrza na terenie objętym opracowaniem należy uznać, że źródłami zanieczyszczeń na tym terenie mogą być źródła mobilne i stacjonarne.

Ww. źródła mogą tworzyć stężenia pyłu, dwutlenku siarki, dwutlenku azotu, tlenku węgla oraz węglowodorów aromatycznych i alifatycznych, które będą niższe od stężeń dopuszczalnych.

Oddziaływanie na powierzchnię ziemi, glebę i surowce mineralne

Przewiduje się oddziaływanie w fazie realizacji poszczególnych inwestycji poprzez zdjęcie warstwy humusu. Po zakończeniu fazy realizacji inwestycji teren zostanie uporządkowany.

Oddziaływanie na krajobraz

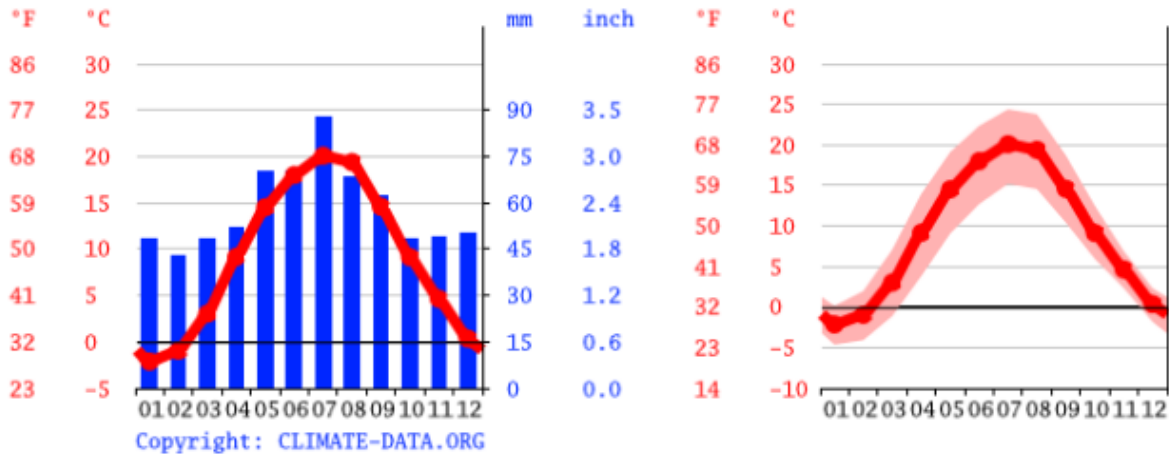
Przewiduje się, że planowane zagospodarowanie będzie harmonizować zmiany, które wynikają z procesów społecznych, gospodarczych i środowiskowych w myśl Europejskiej Konwencji Krajobrazowej sporządzonej we Florencji dnia 20 października 2000r. (Dz. U. z 2006r. Nr 14, poz. 98).

Klimat

Na skutek wprowadzenia zmian wynikających z ustaleń zmiany studium dotychczasowe warunki klimatu lokalnego nie ulegną zmianie. Planowane przeznaczenie tego terenu nie powinno powodować istotnych modyfikacji uwarunkowań termiczno - wilgotnościowych, czy wietrznych.

Wołomin znajduje się w strefie umiarkowanie ciepłego klimatu. Znaczne opady deszczu nawiedzają Wołomin, nawet w najsuchszych miesiącach. Obszar jest zaliczany do Cfb przez Köppena i Geigera. W mieście Wołomin, średnia roczna temperatura wynosi 9.1 °C. Średnio roczne opady to 696 mm.

dla projektu zmiany studium uwarunkowań i kierunków zagospodarowania przestrzennego
Gminy Wołomin - dz. ewid. 321/1, 321/2, 322/1, 322/2



Najniższe opady występują w Lutym. Średnia wynosi 43 mm. Największe opady pojawiają się w Lipcu, ze średnią 88 mm.

Średnia temperatura jest najwyższa w miesiącu Lipiec, wynosi 20.1 °C. Najniższa średnia temperatura w roku występuje w miesiącu Styczeń i wynosi ok -2.2 °C.

W Wołomin miesiącem z największą ilością słonecznych godzin dziennie jest Lipiec, w którym jest średnio 11.07 godzin słonecznych. W sumie w Lipiec jest Lipiec godzin słonecznych.

Miesiąc z najmniejszą ilością słonecznych godzin dziennie w Wołomin to Styczeń ze średnio 2.23 godzinami słonecznymi dziennie. W sumie w Styczeń jest 69.15 godzin słonecznych.

W Wołomin przez cały rok liczy się około 2453.83 słonecznych godzin. Średnio w miesiącu jest 80.45 godzin słonecznych.

Źródło: <https://pl.climate-data.org/europa/polska/>

Klimat akustyczny

Planowane w ramach zmiany studium tereny zabudowy będą wymagały zapewnienia komfortu akustycznego.

14. Transgraniczne oddziaływanie na środowisko

Przeprowadzona dla potrzeb niniejszego opracowania analiza oddziaływania obszaru objętego projektem zmiany studium wykazała, że wszelkie uciążliwości winny być dochowane do granic obszaru objętego zmianą studium. Przy tak przedstawionej analizie należy również wykluczyć oddziaływanie transgraniczne.

dla projektu zmiany studium uwarunkowań i kierunków zagospodarowania przestrzennego
Gminy Wołomin - dz. ewid. 321/1, 321/2, 322/1, 322/2

15. Analiza i ocena możliwych zagrożeń i szkód dla zabytków chronionych na podstawie przepisów o ochronie zabytków i opiece nad zabytkami, w szczególności zabytków archeologicznych

Z uwagi na to, że planowane w ramach ustaleń zmiany studium przedsięwzięcia winny posiadać takie zabezpieczenia i rozwiązania techniczne, technologiczne oraz organizacyjne, które zagwarantują dotrzymanie standardów jakości środowiska poza terenem do którego Inwestor posiada tytuł prawny nie stwierdza się potencjalnej możliwości oddziaływania na zabytki chronione na podstawie przepisów o ochronie zabytków i opiece nad zabytkami.

W razie przypadkowego odkrycia obiektów archeologicznych należy zabezpieczyć znalezisko i zgłosić ten fakt do Wydziału Archeologicznego Wojewódzkiego Urzędu Ochrony Zabytków.

16. Opis istniejących w sąsiedztwie lub w bezpośrednim zasięgu oddziaływania terenu objętego zmianą studium zabytków chronionych na podstawie przepisów o ochronie zabytków i opiece nad zabytkami

W zakresie zasad ochrony dziedzictwa kulturowego i zabytków, w tym krajobrazów kulturowych oraz dóbr kultury współczesnej:

1. ochronę zgodnie z przepisami odrębnymi dla zabytków archeologicznych znajdujących się w wojewódzkiej oraz gminnej ewidencji zabytków,
2. dla zabytków archeologicznych wyznaczenie strefy ochrony konserwatorskiej stanowisk archeologicznych, obejmujących obszar stanowiska,
3. na terenie objętym strefą ochrony konserwatorskiej:
 - a) dopuszczenie działalności inwestycyjnej,
 - b) konieczność prowadzenia badań archeologicznych w trakcie prac ziemnych.

17. Propozycje zasad i częstotliwości monitorowania wpływu realizacji ustaleń zmiany studium na środowisko

Wskazane jest dokonywanie oceny skutków realizacji ustaleń projektu zmiany studium w cyklach corocznych. Stan środowiska będzie również monitorowany w ramach Państwowego Monitoringu Środowiska. Wyniki będą prezentowane w corocznych raportach publikowanych w formie ogólnodostępnych publikacji. Systematyczny monitoring podstawowych elementów środowiska tj. powietrza, gleb, wód powierzchniowych i podziemnych pozwoli ocenić tendencje zmian środowiska oraz kierunki jego ochrony.

dla projektu zmiany studium uwarunkowań i kierunków zagospodarowania przestrzennego
Gminy Wołomin - dz. ewid. 321/1, 321/2, 322/1, 322/2

Dokonując analizy i oceny stanu poszczególnych komponentów środowiska w oparciu o wyniki pomiarów uzyskanych w ramach państwowego monitoringu środowiska należy pamiętać, że muszą się one odnosić do obszaru objętego projektem zmiany studium.

18. Propozycje innych niż w projekcie studium ustaleń sprzyjających ochronie środowiska

Zaleca się następujące działania:

- ograniczenie wycinania drzew do niezbędnego minimum, a także zabezpieczanie ich przed uszkodzeniami mechanicznymi w trakcie prac budowlanych;
- w celu zachowania wymaganego udziału powierzchni biologicznie czynnej oraz różnorodności biologicznej sprzyjającej zwierzętom i środowisku, ważne jest stosowanie rodzimych gatunków roślin zgodnych z siedliskiem;
- należy brać pod uwagę aspekty środowiskowe, w tym walory krajobrazowe w trakcie realizacji poszczególnych inwestycji na terenach objętych analizą;
- na późniejszym etapie procesowania decyzji administracyjnych konieczne jest zastosowanie rozwiązań projektowanych, w tym technicznych, technologicznych i organizacyjnych, które zagwarantują dotrzymanie standardów jakości środowiska poza granicami nieruchomości, do której inwestor posiada tytuł prawny,
- Z uwagi na sąsiedztwo z obszarem NATURA 2000 – na etapie opracowania miejscowego planu zagospodarowania przestrzennego konieczne jest opracowania inwentaryzacji przyrodniczej tego terenu w celu określenia oddziaływań oraz wskazania minimalizacji planowanej zmiany.
- W przypadku braku planu na etapie decyzji inwestycyjnych (t.j. decyzji lokalizacji celu publicznego, warunków zabudowy lub pozwolenia na budowę – konieczne jest wzięcie pod uwagę zapisów art. 96 ustawy ooś).

19. Wpływ na różnorodność biologiczną

Przy planowanych inwestycjach należy założyć, że przed przystąpieniem do prac budowlanych polegających na realizacji obiektów budowlanych zostanie zdjęta warstwa humusowa, tym samym chwilowo zostanie zachwiana równowaga w środowisku. Będzie to oddziaływanie bezpośrednie. Proces ten będzie chwilowy, przejściowy do czasu zakończenia fazy budowy i uporządkowania terenu.

Z uwagi na sąsiedztwo z obszarem NATURA 2000 – na etapie opracowania miejscowego planu zagospodarowania przestrzennego konieczne jest opracowania inwentaryzacji przyrodniczej tego terenu w celu określenia oddziaływań oraz wskazania minimalizacji planowanej zmiany.

W przypadku braku planu na etapie decyzji inwestycyjnych (t.j. decyzji lokalizacji celu publicznego, warunków zabudowy lub pozwolenia na budowę – konieczne jest wzięcie pod uwagę zapisów art. 96 ustawy ooś).

dla projektu zmiany studium uwarunkowań i kierunków zagospodarowania przestrzennego
Gminy Wołomin - dz. ewid. 321/1, 321/2, 322/1, 322/2

20. Wpływ na klimat

Na skutek wprowadzenia ustaleń zmiany studium warunki klimatu lokalnego nie ulegną zmianie. Planowane przeznaczenie tego terenu nie powinno powodować istotnych modyfikacji uwarunkowań termiczno - wilgotnościowych, czy wietrznych.

Ustalenia studium nie będą miały jakiegokolwiek wpływu na klimat, w tym mikroklimat, w szczególności na kształtowanie się warunków termicznych, anemometrycznych, wilgotnościowych. Każdorazowo jednak na dalszych etapach uzyskiwania pozwoleń inwestycyjnych wskazane jest dokonanie indywidualnej oceny wpływu planowanego zagospodarowania na klimat.

Charakter i skala zmian w polityce zagospodarowania przestrzennego gminy, zaplanowane w projekcie zmiany studium nie dają podstaw do przewidywania niekorzystnych zmian w klimacie, czy mikroklimacie obszaru.

21. Rozwiązania alternatywne

Nie przewiduje się rozwiązań alternatywnych.

22. Oświadczenie autora prognozy oddziaływania na środowisko

Na podstawie art. 74a ustawy 3 października 2008 r. o udostępnianiu informacji o środowisku i jego ochronie, udziale społeczeństwa w ochronie środowiska oraz o ocenach oddziaływania na środowisko (t.j. dz. U. z 2021r., poz. 247 ze zmianami) oświadczam, że posiadam ukończone jednolite studia magisterskie i brałem udział w przygotowaniu co najmniej 5 prognoz oddziaływania na środowisko.

Jestem świadomy odpowiedzialności karnej za złożenie fałszywego oświadczenia.

mgr Marek Cegłowski

23. Streszczenie w języku niespecjalistycznym informacji zawartych w prognozie

Niniejsze opracowanie stanowi prognozę oddziaływania na środowisko projektu zmiany studium uwarunkowań i kierunków zagospodarowania przestrzennego Gminy Wołomin – dz. ewid. 321/1, 321/2, 322/1, 322/2 (*zmiana II*) – (zwane dalej studium).

*dla projektu zmiany studium uwarunkowań i kierunków zagospodarowania przestrzennego
Gminy Wołomin - dz. ewid. 321/1, 321/2, 322/1, 322/2*

Prognoza oddziaływania na środowisko przygotowana została zgodnie z obowiązującymi w tej materii przepisami, w taki sposób, by całościowo przedstawić charakterystykę wpływu planowanego zagospodarowania na środowisko, z uwzględnieniem jego specyfiki.

Potrzeba opracowania zmiany Studium uwarunkowań i kierunków zagospodarowania przestrzennego gminy Wołomin wynika zarówno z przesłanek formalnych, merytorycznych jak i oczekiwań inwestorów, wnioskujących o wyznaczenie nowych terenów dla zainwestowania, a także samej gminy, Starostwa Powiatowego i Komendy Stołecznej Policji. W związku z powyższym przedmiotowa zmiana studium dotyczy rysunku studium, niemniej jednak tekst studium, stanowiący integralną część uchwały, został uzupełniony poprzez wprowadzenie stosowanych rozdziałów dotyczących uwarunkowań i kierunków zgodnie z art. 10 ust. 1 i 2 ustawy z dnia 27 marca 2003 r. o planowaniu i zagospodarowaniu przestrzennym. Ponadto, zgodnie z przepisami art. 9 ust. 3a ww. ustawy z dnia 27 marca 2003 r. o planowaniu i zagospodarowaniu przestrzennym, uwzględniono i wykazano brak wpływu przedmiotowej zmiany Studium na Bilans terenów przeznaczonych pod zabudowę na terenie Gminy Wołomin, ze względu na położenie przedmiotowego terenu w granicach obszaru o w pełni wykształconej zwartej strukturze funkcjonalno-przestrzennej, dla której przyjęte założenia, chłonność obszaru, rozumianą jako możliwość lokalizowania nowej zabudowy, wyrażonej w powierzchni użytkowej zabudowy, dla zabudowy mieszkaniowej określono na kilkadziesiąt tysięcy metrów kwadratowych.

W pozostałym zakresie, do zmiany Studium zastosowanie znajdują dotychczasowe zapisy Studium uwarunkowań i kierunków zagospodarowania przestrzennego gminy Wołomin. Ponadto tekst studium uzupełniony został poprzez wprowadzenie „Uzasadnienia zawierającego objaśnienia przyjętych rozwiązań wraz z syntezą ustaleń projektu zmiany studium.”.

Wprowadzona zmiana stanowi niewielką korektę polityki przestrzennej gminy ustalonej w dotychczas obowiązującym studium i wynikają z konieczności nieznacznej weryfikacji ustaleń kierunków zagospodarowania przestrzennego dla planowanych terenów zabudowy usług celu publicznego. Najlepszą formą prawnego umocowania przedmiotowej inwestycji w przestrzeni gminy jest ujęcie jej w studium uwarunkowań i kierunków zagospodarowania przestrzennego gminy a następnie w miejscowym planie zagospodarowania przestrzennego. Konieczność zastosowania trybu planu wynika również z obowiązujących przepisów z zakresu ochrony gruntów rolnych i leśnych. Przepisy te narzucają konieczność uzyskania zgody właściwych organów na zmianę przeznaczenia gruntów rolnych i leśnych na cele nierolnicze i nieleśne. Specyfika inwestycji oraz terenów, na których jest projektowana inwestycja wymusza taką konieczność, zaś przedmiotowe zgody można uzyskać jedynie w procedurze planu miejscowego.

Zgodnie z treścią art. 9 ust. 4 ustawy z 27 marca 2003 r. o planowaniu i zagospodarowaniu przestrzennym „Ustalenia studium są wiążące dla organów gminy przy sporządzaniu planów miejscowych”. Wobec powyższego, wprowadzenie przedmiotowej inwestycji w planie miejscowym wymaga podjęcia niezbędnych działań przy studium uwarunkowań i kierunków zagospodarowania przestrzennego gminy.

Niniejsza zmiana „Studium...” nie spowodowała zmiany strategicznych celów rozwoju gminy, kierunków rozwoju gminy ani nawet instrumentów realizacji rozwoju gminy.

Generalnie nieznaczna zmiana została dokonana w zakresie regulacji przestrzennych zagospodarowania gminy w obrębie geodezyjnym Wołomin. Do zmiany wskazano na terenie tej miejscowości obszar objęty ustaleniami „Studium...” wyznaczony dotychczas jako tereny usług sportu i rekreacji. Zmiana dotyczyła możliwości intensyfikacji zabudowy w tym obszarze, a tym samym wprowadzenia terenów usług celu publicznego. Przyjęte kierunki określają politykę przestrzenną gminy, w tym lokalne zasady zagospodarowania

**dla projektu zmiany studium uwarunkowań i kierunków zagospodarowania przestrzennego
Gminy Wołomin - dz. ewid. 321/1, 321/2, 322/1, 322/2**

przestrzennego. Wykonując zadania własne w zakresie zagospodarowania przestrzennego, gmina powinna stosować zasadę zrównoważonego rozwoju w koegzystencji ze środowiskiem przyrodniczym i dążyć do optymalnego wykorzystania jego walorów w celu wzrostu dochodów wszystkich mieszkańców gminy. Zmiana „Studium...” została przeprowadzona zgodnie z przepisami ustawy o planowaniu zagospodarowaniu przestrzennym (j.t. Dz. U. z 2021 r., poz. 741).

Obowiązek sporządzania prognozy oddziaływania na środowisko wynika z art. 46 oraz art. 51 ustawy z dnia 3 października 2008r. o udostępnianiu informacji o środowisku i jego ochronie, udziale społeczeństwa w ochronie środowiska oraz o ocenach oddziaływania na środowisko (t.j. Dz.U. z 2021r., poz. 247 ze zmianami).

Projekt dokumentu, nie może zostać przyjęty, jeżeli ze strategicznej oceny oddziaływania na środowisko wynika, że może on znacząco oddziaływać na obszar Natura 2000.

Przy opracowaniu projektu studium oraz Prognozy oddziaływania na środowisko wykorzystano obowiązujące dokumenty strategiczne. Uwzględniono dokumenty unijne, krajowe, regionalne, szczególny nacisk położono na dokumenty poziomu szczebla lokalnego, odnoszące się w sposób pośredni lub bezpośredni do obszaru objętego zmianą studium.

Prognoza przedstawia wyniki analiz i ocen w formie opisowej i kartograficznej. W niniejszej prognozie ocenia się stan i funkcjonowanie środowiska, odporność na degradację i zdolność do regeneracji oraz tendencje do zmian przy braku realizacji ustaleń zmiany studium. Rozpatrywane są także skutki realizacji ustaleń zmiany studium. Projektowane użytkowanie i zagospodarowanie terenów jest rozpatrywane pod kątem zgodności z uwarunkowaniami określonymi w przepisach prawa dotyczących ochrony środowiska, skuteczności ochrony bioróżnorodności i właściwych proporcji pomiędzy terenami o różnych formach użytkowania. Ocenia się również warunki zagospodarowania przestrzennego, wynikające z potrzeb ochrony środowiska, prawidłowości gospodarowania zasobami przyrody oraz ochrony gruntów rolnych i leśnych. Uwzględniane są ponadto zagrożenia dla środowiska i wpływ na zdrowie ludzi, skutki dla istniejących form ochrony przyrody i innych obszarów chronionych i zakres zmian w krajobrazie, oraz możliwość rozwiązań eliminujących lub ograniczających negatywne oddziaływanie na środowisko.

Do opracowania Prognozy wykorzystano metody opisowe, które odnosiły się do charakterystyki środowiska przyrodniczego. Wykorzystano również dostępne materiały dotyczące wskaźników stanu środowiska, a także uwzględniono informacje zawarte w prognozach oddziaływań na środowisko sporządzonych dla przyjętych dokumentów, w tym: prognozy dla obowiązującego Planu zagospodarowania przestrzennego województwa mazowieckiego, a także Strategii Rozwoju województwa mazowieckiego. Do oceny projektu zmiany studium pod względem zapewnienia wymogów ochrony środowiska przyrodniczego z uwzględnieniem zasady zrównoważonego rozwoju dokonano analizy szeregu innych dokumentów. Wszystkie dokumenty szczebla krajowego, regionalnego i lokalnego odnoszą się bezpośrednio jak i pośrednio do ochrony środowiska, przyrody oraz zdrowia i życia ludzi.

Prognoza obejmuje w pierwszej części ocenę obecnego stanu środowiska ale również wpływ ustaleń zmiany studium na poszczególne elementy środowiska. Omówiono również oddziaływanie między ustaleniami zmiany studium a elementami środowiska przyrodniczego z uwzględnieniem charakterystyki tych oddziaływań.

dla projektu zmiany studium uwarunkowań i kierunków zagospodarowania przestrzennego
Gminy Wołomin - dz. ewid. 321/1, 321/2, 322/1, 322/2

Obszar objęty opracowaniem znajduje się w obrębie Głównego Zbiornika Wód Podziemnych (GZWP) nr 222, dla którego wyznaczono Obszar Wysokiej Ochrony (OWO) wód. Ochrona użytkowego poziomu wodonośnego polega na utworzeniu stref ochrony bezpośredniej. Wody występujące w utworach czwartorzędowych są typu $\text{HCO}_3\text{-Ca}$. W naturalnych warunkach są to wody nisko zmineralizowane, generalnie średniotwarde, rzadko twarde ($150\text{-}300\text{ mg CaCO}_3/\text{dm}^3$), słodkie – o niskiej suchej pozostałości ($<500\text{ mg}/\text{dm}^3$). W rejonie Wołomina mogą występować wody o podwyższonej mineralizacji $500\text{-}700\text{ mg}/\text{dm}^3$.

Obszar gminy Wołomin znajduje się w obrębie zlewni Narwi II rzędu. Na sieć hydrograficzną tego obszaru składają się rzeki Długa i Czarna, stawy i oczka wodne, zagłębienia bezodpływowe, liczne kanały i rowy melioracyjne (m.in. Biały Rów łączący rzekę Rządzę i Czarną, rzeka Czarna Struga łącząca rzeki Długą i Czarną). Sieć tą uzupełniają tereny podmokłe: torfowiska i bagna (Białe Błota, Helenówka).

Wody powierzchniowe na terenie gminy Wołomin nie są wykorzystywane do zaopatrywania ludności w wodę pitną, mimo to podlegają stale silnej antropopresji. Sieć hydrograficzna obszaru opracowania jest dość dobrze rozwinięta: tworzą ją rzeki (Czarna, Długa oraz Czarna Struga) oraz naturalne i sztuczne oczka wodne, zagłębienia bezodpływowe i tereny podmokłe (torfowiska, bagna).

Przepływ wód podziemnych w obrębie JCWPd 54 odbywa się ku dolinom Wisły, Narwi i Bugu, stanowiącym główną strefę drenażu. Omawiany obszar drenowany jest przez cieki i zbiorniki powierzchniowe. Wyjątek stanowi strefa południowego brzegu Zalewu Zegrzyńskiego, od ujściowego odcinka Rządzy na wschodzie po zaporę w Dębem na zachodzie, gdzie ma miejsce infiltracja brzegowa spowodowana spiętrzeniem wód w zbiorniku (Paczyński, Sadurski, red., 2007). Wody podziemne JCWPd 54 zasilane są głównie w strefach wysoczyzn poprzez infiltrację opadów atmosferycznych.

Teren objęty projektem zmiany studium w zakresie zaopatrzenia w wodę, w tym do celów przeciwpożarowych ustala korzystanie z sieci wodociągowej.

Woda z sieci wodociągowej pobierana będzie dla celów socjalno-bytowych.

Pobór wody z sieci wodociągowej winien odbywać się na podstawie umowy, a rozliczenie za pobór winno odbywać się na podstawie zamontowanego wodomierza.

W zakresie odprowadzania ścieków bytowych z terenu objętego zmianą studium ustala się ich odprowadzanie do kanalizacji sanitarnej i dalej za jej pośrednictwem do oczyszczalni ścieków.

Odprowadzanie wód opadowych i roztopowych zgodnie z przepisami odrębnymi w zakresie warunków technicznych jakim powinny odpowiadać budynki i ich usytuowanie.

Zaleca się rozważenie na późniejszych etapach inwestycyjnych możliwości maksymalnej ich retencji w obrębie tej samej zlewni. Zatem zaleca się m.in. ich zagospodarowanie w granicach działki, zgodnie z obowiązującymi przepisami, tak żeby nie powodować szkód na terenach należących do osób trzecich. Wskazuje się np. studnie chłonne, zbiorniki retencyjne. Szczegóły dotyczące przyjętych rozwiązań projektowych zostaną dobrane i ocenione na późniejszych etapach procesu inwestycyjnego.

Na terenie objętym opracowaniem przewiduje się, że źródłami emisji hałasu do środowiska będą źródła liniowe, do których można zaliczyć pojazdy lekkie i pojazdy ciężkie, które sporadycznie mogą „odwiedzać” teren objęty planem.

dla projektu zmiany studium uwarunkowań i kierunków zagospodarowania przestrzennego
Gminy Wołomin - dz. ewid. 321/1, 321/2, 322/1, 322/2

W zakresie ochrony powietrza na terenie objętym zmianą studium należy uznać, że źródłami zanieczyszczeń na tym terenie mogą być:

- ewentualne kotły pracujące dla potrzeb centralnego ogrzewania i ciepłej wody, w odniesieniu do dopuszczonej tutaj lokalizacji celu publicznego,
- źródła mobilne poruszające się po drogach dojazdowych.

Ww. źródła będą tworzyć stężenia pyłu, dwutlenku siarki, dwutlenku azotu, tlenku węgla oraz węglowodorów aromatycznych i alifatycznych, które będą niższe od stężeń dopuszczalnych, pod warunkiem że:

- obszar objęty zmianą studium będzie zaopatrywany w ciepło ze źródeł opalanych gazem bądź energią elektryczną;

Zwraca się również uwagę, że planowane do lokalizacji na tym terenie drogi publiczne powinny posiadać takie rozwiązania techniczne, technologiczne i organizacyjne, które zagwarantują dotrzymanie standardów jakości środowiska poza granicami terenu, do którego inwestor posiada tytuł prawny.

Zgodnie z ustawą o odpadach wszelkie działania powodujące powstawanie odpadów powinny być prowadzone, planowane i projektowane tak aby:

- Zapobiegać powstawaniu odpadów lub ograniczać ilość odpadów i ich negatywne oddziaływanie na środowisko przy wytwarzaniu produktów, podczas i po zakończeniu ich użytkowania,
- Zapewnić zgodny z zasadami ochrony środowiska odzysk, jeżeli nie udało się zapobiec ich powstaniu,
- Zapewnić zgodne z zasadami ochrony środowiska unieszkodliwienie odpadów, których powstaniu nie udało się zapobiec lub których nie udało się poddać odzyskowi.

Z uwagi na sąsiedztwo z obszarem NATURA 2000 – na etapie opracowania miejscowego planu zagospodarowania przestrzennego konieczne jest opracowanie inwentaryzacji przyrodniczej tego terenu w celu określenia oddziaływań oraz wskazania minimalizacji planowanej zmiany.

W przypadku braku planu na etapie decyzji inwestycyjnych (t.j. decyzji lokalizacji celu publicznego, warunków zabudowy lub pozwolenia na budowę – konieczne jest wzięcie pod uwagę zapisów art. 96 ustawy ooś).

Przewiduje się, że planowane zagospodarowanie będzie harmonizować zmiany, które wynikają z procesów społecznych, gospodarczych i środowiskowych w myśl Europejskiej Konwencji Krajobrazowej sporządzonej we Florencji dnia 20 października 2000r. (Dz. U. z 2006r. Nr 14, poz. 98).

Charakter podejmowanego przeznaczenia w studium spowoduje stałe przekształcenie terenu. Planowany charakter zagospodarowania terenu nie wpłynie negatywnie na tereny przyległe w tym na gleby i szatę roślinną. Planowane zmiany przeznaczenia w studium nie spowodują ruchów masowych ziemi (osuwiska).

Zgodnie z art. 135 ustawy z dnia 27 kwietnia 2001r. Prawo ochrony środowiska planowane do realizacji zagospodarowanie na obszarze objętym zmianą studium nie zostało wymienione jako przedsięwzięcie, dla którego można utworzyć obszar ograniczonego

dla projektu zmiany studium uwarunkowań i kierunków zagospodarowania przestrzennego Gminy Wołomin - dz. ewid. 321/1, 321/2, 322/1, 322/2

użytkowania, a zatem poza granicami terenu, do którego Inwestor posiada tytuł prawny winny zostać zachowane standardy jakości środowiska.

Przewidywane skutki realizacji projektu zmiany studium

Komponenty środowiska → Przewidywane skutki oddziaływania realizacji studium ↓	Różnorodność biologiczna	Ludzie	Rośliny i zwierzęta	Wody	Powietrze	Powierzchnia ziemi (kopaliny)	Krajobraz	Zasoby naturalne	Zabytki i dobra materialne	Klimat
Przekształcenia powierzchni ziemi	dł,	-	-	b, dł	b, ch	b, st	b, k,	b, st	b, st	-
Wzrost udziału terenów zielonych	b, p, dł, P	b, p, dł, P	b, p, dł, P	dł, P	dł, P	-	b, p, dł, P	b, p, dł, P	b, p, dł, P	-
Zanieczyszczenie powietrza	-	b, st	wt	wt	b, st	-	-	-	wt	-
Wzrost emisji hałasu i wibracji	-	b, st lub ch, N	b, c	-	-	-	-	-	-	-
Gromadzenie odpadów	p	P	p	p, dł	p	-	-	-	-	-
Zmiana walorów krajobrazowych	-	b, d, P	b, d,	-	-	-	b, dł, P	-	-	-

Charakterystyka oddziaływań:

- b** – bezpośrednie,
- p** – pośrednie,
- wt** – wtórne,
- k** – krótkoterminowe,
- ś** – średnioterminowe,
- dł** – długoterminowe,
- st** – stałe,
- ch** – chwilowe,
- P** – pozytywne
- N** – negatywne
- brak oddziaływań

**dla projektu zmiany studium uwarunkowań i kierunków zagospodarowania przestrzennego
Gminy Wołomin - dz. ewid. 321/1, 321/2, 322/1, 322/2**

Należy podkreślić, że oddziaływanie na środowisko zdecydowanej większości ustaleń projektu zmiany studium będzie ograniczone do terenów bezpośrednio przyległych, a szczegółowa analiza oddziaływań nastąpi dopiero w trakcie etapu przygotowania do realizacji.

Na skutek wprowadzenia zmian wynikających z ustaleń zmiany studium dotychczasowe warunki klimatu lokalnego nie ulegną zmianie. Planowane przeznaczenie tego terenu nie powinno powodować istotnych modyfikacji uwarunkowań termiczno - wilgotnościowych, czy wietrznych.

Przeprowadzona dla potrzeb niniejszego opracowania analiza oddziaływania obszaru objętego projektem zmiany studium wykazała, że wszelkie uciążliwości winny być dochowane do granic obszaru objętego zmianą studium. Przy tak przedstawionej analizie należy również wykluczyć oddziaływanie transgraniczne.

Z uwagi na to, że planowane w ramach ustaleń zmiany studium przedsięwzięcia winny posiadać takie zabezpieczenia i rozwiązania techniczne, technologiczne oraz organizacyjne, które zagwarantują dotrzymanie standardów jakości środowiska poza terenem do którego Inwestor posiada tytuł prawny nie stwierdza się potencjalnej możliwości oddziaływania na zabytki chronione na podstawie przepisów o ochronie zabytków i opiece nad zabytkami.

W razie przypadkowego odkrycia obiektów archeologicznych należy zabezpieczyć znalezisko i zgłosić ten fakt do Wydziału Archeologicznego Wojewódzkiego Urzędu Ochrony Zabytków.

Zaleca się następujące działania:

- ograniczenie wycinania drzew do niezbędnego minimum, a także zabezpieczanie ich przed uszkodzeniami mechanicznymi w trakcie prac budowlanych;
 - w celu zachowania wymaganego udziału powierzchni biologicznie czynnej oraz różnorodności biologicznej sprzyjającej zwierzętom i środowisku, ważne jest stosowanie rodzimych gatunków roślin zgodnych z siedliskiem;
 - należy brać pod uwagę aspekty środowiskowe, w tym walory krajobrazowe w trakcie realizacji poszczególnych inwestycji na terenach objętych analizą;
 - na późniejszym etapie procesowania decyzji administracyjnych konieczne jest zastosowanie rozwiązań projektowanych, w tym technicznych, technologicznych i organizacyjnych, które zagwarantują dotrzymanie standardów jakości środowiska poza granicami nieruchomości, do której inwestor posiada tytuł prawny,
 - Z uwagi na sąsiedztwo z obszarem NATURA 2000 – na etapie opracowania miejscowego planu zagospodarowania przestrzennego konieczne jest opracowanie inwentaryzacji przyrodniczej tego terenu w celu określenia oddziaływań oraz wskazania minimalizacji planowanej zmiany.
 - W przypadku braku planu na etapie decyzji inwestycyjnych (t.j. decyzji lokalizacji celu publicznego, warunków zabudowy lub pozwolenia na budowę – konieczne jest wzięcie pod uwagę zapisów art. 96 ustawy ooś).
-