

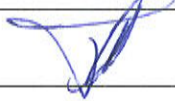


<u>NAZWA I ADRES INWESTORA:</u>			
		BURMISTRZ WOŁOMINA ul. Ogrodowa 4 05-200 Wołomin	
<u>NAZWA I ADRES JEDNOSTKI PROJEKTOWANIA:</u>			
 Projekt Biuro Projektów Drogowych		Szydłowski Piotr, Biuro Projektów Drogowych "TMP PROJEKT" ul. Krzyżówki 3 lok. U3, 03-193 Warszawa email: biuro@tmpprojekt.pl tel. 506-426-712	
<u>NAZWA OBIEKTU BUDOWLANEGO:</u>			
Rozbudowa drogi gminnej nr 431077W - ul. Legionów na odcinku od skrzyżowania z ul. Partyzantów (wraz ze skrzyżowaniem) do wysokości działki nr ew. 249/2 obręb 0036, Wołomin-miasto, Gmina Wołomin			
<u>ADRES:</u>			
woj. mazowieckie, powiat wołomiński, gm. Wołomin			
<u>STADIUM:</u>			
PROJEKT ORGANIZACJI RUCHU NA CZAS ROBÓT			
OPRACOWUJĄCY:			
Stanowisko	Imię i Nazwisko	Specjalność i nr uprawnień	Podpis
Projektant	mgr inż. Tomasz Mikołajuk	LUB/0017/POOD/12	
<u>DATA OPRACOWANIA:</u>			
KWIECIEŃ 2019			

ZAWARTOŚĆ OPRACOWANIA
PROJEKT CZASOWEJ ORGANIZACJI RUCHU

I CZĘŚĆ OGÓLNA	3
1 WSTĘP	3
1.1. Przedmiot opracowania	3
1.2. Podstawa opracowania	3
1.3. Cel opracowania	3
1.4. Materiały wyjściowe	3
2 STAN ISTNIEJĄCY	3
2.1. Charakterystyka drogi gminnej ul. Legionów (projektowana)	3
2.2. Charakterystyka bezpieczeństwa i ruchu	4
3 FORMA ARCHITEKTONICZNA I FUNKCJA OBIEKTU	4
3.1. Stan projektowany	5
4 OPIS ISTNIEJĄCEGO OZNAKOWANIA	5
4.1. Oznakowanie poziome	5
4.2. Oznakowanie pionowe	5
5 OPIS OZNAKOWANIA PROJEKTOWANEGO - CZASOWEGO	5
6 UZASADNIENIE WPROWADZENIA ORGANIZACJI RUCHU	6
7 ZAGROŻENIA W RUCHU	7
8 ROBOTY NA GŁĘBOKOŚCI	7
9 TERMIN WPROWADZENIA ORGANIZACJI RUCHU NA CZAS ROBÓT	7
10 UWAGI KOŃCOWE	7
I. CZĘŚĆ RYSUNKOWA	9
Rys nr 1 Plan orientacyjny w skali 1:10 000	10
Rys. nr 2.0 Podział na etapy	11
Rys. nr 2.1 Projekt organizacji ruchu na czas robót w skali 1:500 - Etap I	12
Rys. nr 2.2 Projekt organizacji ruchu na czas robót w skali 1:500 - Etap I	13
Rys. nr 2.3 Projekt organizacji ruchu na czas robót w skali 1:500 - Etap II	14

I CZĘŚĆ OGÓLNA

1 Wstęp

1.1. Przedmiot opracowania

Przedmiotem niniejszego opracowania jest wykonanie organizacji ruchu na czas budowy do zadania pn.: "Rozbudowa ul. Legionów na odcinku od ulicy 1 Maja do działki ew. nr 249/2 obręb 0036 Wołomin - Miasto" niezbędnego do uzyskania decyzji o zezwoleniu na realizację inwestycji drogowej. W związku z planowanym zamknięciem na czas budowy odcinków ul. Legionów, konieczne jest umieszczenie znaków zakazu, nakazu oraz informacyjnych w ciągach pasów dróg wojewódzkich oraz innych dróg gminnych.

Lokalizację przedmiotu zamówienia objętego projektem przedstawiono na planie orientacyjnym Rys. 1.

1.2. Podstawa opracowania

Podstawą opracowania jest umowa nr 149/WI/19/2018 z dnia 05.13.2018 r. zawarta z Inwestorem tj. Burmistrzem Wołomina, ul. Ogrodowa 4, 05-200 Wołomin a Biurem Projektów Drogowych TMP Projekt, ul. Krzyżówki 3 lok U3, 03-193 Warszawa.

1.3. Cel opracowania

Celem opracowania jest odpowiednie zapewnienie bezpieczeństwa wszystkich uczestników ruchu drogowego poprzez właściwe i bezpieczne oznakowanie DW 634 ul. 1 Maja, DW 628 ul. Legionów oraz pozostałych dróg gminnych krzyżujących się z ul. Legionów w Wołominie na czas przeprowadzanych prac budowlanych.

Projektowane oznakowanie zostało wykonane zgodnie z zasadami zawartymi w Rozporządzeniu Ministra Infrastruktury z dnia 3 lipca 2003 r. w sprawie szczegółowych warunków technicznych dla znaków i sygnałów drogowych oraz urządzeń bezpieczeństwa ruchu drogowego i warunków ich umieszczania na drogach (Dz. U. 2003r. nr 220, poz. 2181).

1.4. Materiały wyjściowe

- Mapa sytuacyjno – wysokościowa,
- Projekt budowlany,
- Obowiązujące normy i przepisy projektowe:
 - Ustawa z dn. 20 czerwca 1997r. – Prawo o ruchu drogowym (tj. z dnia 8 czerwca 2017 r. tj. z dnia 9 października 2018 r. (Dz.U. z 2018 r. poz. 1990)),
 - Ustawa z dn. 21 marca 1985 o drogach publicznych (tj. z dnia 3 października 2018 r. (Dz. U. z 2018 r. poz. 2068)),
 - Rozporządzenie Ministra Infrastruktury z dnia 23 września 2003r. w sprawie szczegółowych warunków zarządzania ruchem na drogach oraz nadzoru nad tym zarządzaniem (tj. z dnia 24 marca 2017 r. (Dz. U. z 2017 r. poz. 784)),
 - Rozporządzenie Ministrów Infrastruktury oraz Spraw Wewnętrznych i Administracji w sprawie znaków i sygnałów drogowych z dnia 31 lipca 2002 r. (Dz. U. Nr 170, poz. 1393),
 - Rozporządzenie Ministra Transportu i Gospodarki Morskiej w sprawie warunków technicznych, jakim powinny odpowiadać drogi publiczne i ich usytuowanie z dnia 2 marca 1999 r. (tj. z dnia 23 grudnia 2015 r. (Dz. U. z 2016 r. poz. 124)),
 - Rozporządzenie Ministra Infrastruktury w sprawie szczegółowych warunków technicznych dla znaków i sygnałów drogowych oraz urządzeń bezpieczeństwa ruchu drogowego i warunków ich umieszczania na drogach z dnia 3 lipca 2003 r. (Dz. U. Nr 220, poz. 2181),
 - Rozporządzenie Ministra Infrastruktury i Rozwoju zmieniające rozporządzenie w sprawie szczegółowych warunków technicznych dla znaków i sygnałów drogowych oraz urządzeń bezpieczeństwa ruchu drogowego i warunków ich umieszczania na drogach z dnia 3 lipca 2015 r. (Dz. U. z 2015 r. poz. 1314),
- Wizja w terenie – inwentaryzacja istniejącego oznakowania,
- Wytyczne Inwestora.

2 Stan istniejący

2.1. Charakterystyka drogi gminnej ul. Legionów (projektowana)

Inwestycja położona jest na terenie województwa mazowieckiego w powiecie wołomińskim w miejscowości Wołomin.

Początkiem opracowania jest skrzyżowanie projektowanej ul. Legionów z ulicą Partyzantów. Skrzyżowanie realizowane jest jako zwykłe, czterowyłotowe z nadrzędnością dla ulicy Legionów. Od początku opracowania tj. km 0+000,00 ul. Legionów posiada prostoliniowy bieg oraz nawierzchnię z betonu asfaltowego. Po obu stronach ulicy występują chodniki oraz opaski wykonane z płytek betonowych 50x50, dodatkowo przed budynkiem szkoły istnieją miejsca postojowe. Zagospodarowanie terenu stanowi zabudowa jednorodzinna zlokalizowana po obu stronach ulicy Legionów. Na skrzyżowaniu ulic Legionów i Partyzantów zlokalizowana została szkoła publiczna.

W km 0+177,00 znajduje się skrzyżowanie z ulicą Wierzbową po prawej stronie oraz w km 0+191,00 po lewej stronie z ulicą Prosta. Oba skrzyżowania zrealizowane są jako skrzyżowania „teowe” z nadrzędnością dla ulicy Legionów.

W km 0+278,00 ulica Legionów krzyżuje się z ul. Gryczaną. Skrzyżowanie to posiada charakter skrzyżowania "teowego" z pierwszeństwem przejazdu dla ulicy Legionów. Do prawostronnego skrzyżowania z ul. Rzeczną w km 0+370,00 projektowana ulica przebiega po łuku o R=200 m. W km 0+439,00. występuje prawostronne skrzyżowanie z ul. Sokolą mające charakter skrzyżowania „teowego”. Do skrzyżowania z ul. Sokolą zagospodarowanie terenu stanowi zwarta zabudowa jednorodzinna. Jezdnia wykonana jest z betonu asfaltowego z obustronnymi chodnikami z płytek betowych 50x50.

Od skrzyżowania z ul. Sokolą zmianie ulega zagospodarowanie terenu, gdzie stroną prawą nadal stanowi zabudowa jednorodzinna, zaś lewą zabudowa usługowa. Występują prawostronne chodniki z płyt betonowych.

Koniec opracowania stanowi dowiązanie do projektu przebudowy DW 634. Ulica Legionów przez całość opracowania posiada nawierzchnię z betonu asfaltowego o szerokości 7,0 m.

Dostęp do drogi publicznej z istniejących działek na całej długości opracowania realizowany jest za pomocą zjazdów indywidualnych. W chwili obecnej są to głównie zjazdy z kostki betonowej oraz zjazdy z masy bitumicznej.

Wzdłuż istniejącej ulicy zlokalizowane są następujące sieci uzbrojenia:

- sieć teletechniczna,
- sieć wodociągowa,
- sieć elektroenergetyczna,
- sieć gazowa,
- sieć kanalizacji sanitarnej.

2.2. Charakterystyka bezpieczeństwa i ruchu

Istniejąca droga na projektowanym odcinku jest w złym stanie technicznym, posiada liczne spękania, koleiny i wyboje. Nie umożliwia to z bezpiecznego korzystania z drogi zarówno pieszym, rowerzystom jak i kierowcom.

Z przeprowadzonej oceny stanu bezpieczeństwa ruchu oraz w oparciu o przeprowadzoną wizję w terenie stwierdza się konieczność budowy chodników, ścieżek rowerowych, przejść dla pieszych, skrzyżowań równorzędnych oraz wyniesionych.

Drogi wojewódzkie 634 oraz 628 zakwalifikowane są do dróg głównych (klasa G). Według Generalnego Pomiaru Ruchu przeprowadzonego w 2015 r. przez Generalną Dyрекcję Dróg Krajowych i Autostrad średni dobowy ruch pojazdów na niżej wymienionych odcinkach wyniósł:

Nazwa	SDRR poj. silnik. ogółem	Motocykle	Sam. osob. Mikrobusy	Lekkie sam. ciężarowe (dostawcze)	Sam. ciężarowe		Autobusy	Ciągniki rolnicze
					bez przycz.	z przycz.		
	poj./dobę	poj./dobę	poj./dobę	poj./dobę	p./dobę	p./dobę	p./dobę	p./dobę
ZIELONKA-KOBYŁKA-WOŁOMIN	16677	117	14826	1051	300	183	200	0
WOŁOMIN/ PRZEJŚCIE/	12667	89	11298	836	241	152	51	0
WOŁOMIN-MIĄSE-TŁUSZCZ-WÓLKA-KOZŁOWSKA	7871	71	7256	275	181	55	24	0

Na niniejszym odcinku droga przebiega w terenie równinnym, w obszarze objętym opracowaniem posiada zwartą zabudowę jednorodziną. Drogi wojewódzkie posiadają nawierzchnię z betonu asfaltowego oraz chodniki wykonane z kostki brukowej oraz płyt betonowych. Natężenie ruchu na drogach jest stosunkowo wysokie, jak dla drogi miejskiej - lokalnej, i służy jako jeden z głównych szlaków komunikacyjnych w mieście. Przeważa ruch samochodów osobowych gdzie można zauważyć nasilenie ruchu w godzinach porannych i w szczycie popołudniowym. Występuje również ruch komunikacji miejskiej, ruch pojazdów ciężarowych jest niewielki. Ruch pieszy i rowerowy zaliczany jest do niskiego natężenia. Odcinek objęty projektem czasowej organizacji ruchu znajduje się w zasięgu punktu Generalnego Pomiaru Ruchu Wołomin-Przejście. Ruch na tym odcinku jest średni z dużą przewagą samochodów osobowych oraz mikrobusów. Ruch pozostałych pojazdów jest nieznaczny.

Parametry techniczne drogi wojewódzkiej 634

- klasa drogi - G
- kategoria ruchu - KR4
- liczba jezdni - 1
- liczba pasów ruchu - 2
- szerokość jezdni - 9,0

Parametry techniczne drogi wojewódzkiej 628

- klasa drogi - G
- kategoria ruchu - KR4
- liczba jezdni - 1
- liczba pasów ruchu - 2
- szerokość jezdni - 7,5

3 Forma architektoniczna i funkcja obiektu

Zaprojektowane rozwiązania uwzględniają istniejące zagospodarowanie terenu.

Parametry techniczne projektowanej drogi:

- kategoria ruchu - KR-2
- liczba jezdni - 1
- liczba pasów ruchu - 2
- szerokość jezdni - 6,0

- szerokość pasa ruchu	- 3,0
- spadek poprzeczny dwustronny	- 2%,
- odwodnienie	-powierzchniowe do proj. kanalizacji deszczowej

3.1. Stan projektowany

Zakres robót obejmuje wykonanie następujących elementów zagospodarowania terenu:

- wykonanie remontu ulicy o szerokości jezdni 7 m – jezdnia projektowana szerokość 6 m,
- budowa skrzyżowania wyniesionego z ul Partyzantów z kostki brukowej betonowej gr. 8 cm,
- budowa chodnika o szerokości 3,0 m z dopuszczeniem ruchu rowerowego z kostki brukowej betonowej,
- budowa obustronnych chodników o szerokości 1,5-2,0m z kostki brukowej betonowej gr. 6 cm.
- budowa prawostronnej ścieżki rowerowej z betonu asfaltowego:
 - od km 0+112,00 do km 0+300,00 - szerokość 3,0 m odseparowanej od jezdni za pomocą zieleńca,
 - od km 0+300,00 do końca opracowania - szerokość 2,0 m przyległa do jezdni z opaską o szerokości 0,5 m z kostki brukowej betonowej,
- budowa zjazdów indywidualnych z kostki brukowej betonowej gr. 8 cm,
- wykonanie azyli na przejściach dla pieszych,
- wykonanie zieleńców,
- wykonanie miejsc postojowych z kostki brukowej betonowej o gr. 8 cm,
- wykonanie zjazdów publicznych z betonu asfaltowego.

4 Opis istniejącego oznakowania

4.1. Oznakowanie poziome

Na odcinku objętym opracowaniem występuje pełne i poprawne oznakowanie poziome w postaci linii krawędziowych segregujących, oznakowania poprzecznego oraz strzałek kierunkowych.

Szczegóły istniejącego oznakowania poziomego przedstawiono w projekcie czasowej organizacji ruchu - rys. 2.1-2.4

4.2. Oznakowanie pionowe

Na projektowanym odcinku występuje pełne i prawidłowe oznakowanie pionowe, które służy do oznakowania skrzyżowań z pierwszeństwem przejazdu oraz przejść dla pieszych i innych niebezpieczeństw.

Szczegóły istniejącego oznakowania pionowego przedstawiono w projekcie czasowej organizacji ruchu - rys. 2.1-2.4

5 Opis oznakowania projektowanego - czasowego

Oznakowanie na czas robót należy wykonać i ustawić zgodnie z wymogami rozporządzenia Ministra Infrastruktury z dnia 3 lipca 2003 r. w sprawie szczegółowych warunków technicznych dla znaków drogowych i sygnałów drogowych oraz urządzeń bezpieczeństwa ruchu drogowego i warunków ich umieszczania na drogach (Dz. U. Nr 220, poz. 2181, ze zm.).

Znaki stosowane do oznakowania robót muszą być o jedna grupę wielkości wyższe, niż stosowane na danym odcinku drogi.

W zastosowanym na czas robót oznakowaniu i urządzeniach bezpieczeństwa ruchu drogowego lica znaków (tablic) powinny być wykonane z folii odblaskowej typu 2 albo folii pryzmatycznej.

Na tylnej części tarczy znaków zastosowanych do oznakowania robót drogowych, powinien być umieszczony wyróżnik koloru żółtego, z folii nie odblaskowej o powierzchni nie przekraczającej 15 cm², słupki znaków zastosowanych do oznakowania na czas robót powinny mieć wyróżnik w postaci naklejonego paska z żółtej folii nie odblaskowej o szerokości 3 cm. Oznakowanie istniejące z, kolidujące z projektowanym na czas robót należy bezwzględnie każdorazowo zasłonić w sposób nie powodujący uszkodzenia, ani obniżenia jego parametrów technicznych, pamiętając każdorazowo o jego odsłonięciu po zakończeniu robót. Szerokość jezdni w momencie wprowadzenia czasowej organizacji ruchu nie powinna być mniejsza, niż 2,25 m - dla jednego pasa ruchu.

Krawędź robót od strony pasa ruchu musi być wydzielona urządzeniami bezpieczeństwa ruchu drogowego. Każdorazowo wymaga się czyszczenia kół pojazdów wyjeżdżających z placu budowy na drogę. Pojazdy przystosowane do wykonywania robót na drodze powinny być wyposażone zgodnie z zapisami pkt. 11.1 załącznika nr 4 do rozporządzenia Ministra Infrastruktury z dnia 3 lipca 2003 r.

Każda niżej wymieniona zastosowana organizacja wymaga zawiadomienia przez jednostkę wprowadzającą organizację ruchu właściwego organu zarządzającego ruchem oraz właściwego komendanta Policji, co najmniej na 24 godziny dla robót, niewymagających całkowitego zamknięcia jezdni lad ruchu pojazdów samochodowych, które wymagają zmian w organizacji ruchu wyłącznie na czas wykonywania prac.

W przypadku konieczności zastosowania organizacji ruchu nieprzewidzianej w niniejszej dokumentacji, należy opracować indywidualny projekt organizacji ruchu, który wymaga zatwierdzenia zgodnie z obowiązującymi przepisami dotyczącymi szczegółowych warunków zarządzania ruchem na drogach publicznych.

W miejscach wprowadzania zmian w organizacji ruchu musi być stosowane kompletne czasowe oznakowanie poziome, zgodne z właściwymi przepisami. Nie dopuszcza się stosowania oznakowania malowanego na warstwie ścieralnej. Oznakowanie poziome ostatniej warstwy musi być wykonane przy użyciu taśm przyklejanych, które umożliwiają ich całkowite usunięcie po zakończeniu robót.

Realizujący organizację ruchu na podstawie zatwierdzonego projektu zobowiązany jest do zawiadomienia co najmniej na 7 dni przed dniem wprowadzenia organizacji ruchu, zgodnie z § 12 ust. 1 rozporządzenia MI z dnia 23.09.2003r. w sprawie szczegółowych warunków zarządzania ruchem na drogach oraz wykonywania nadzoru nad tym zarządzaniem (Dz. U. 2017 poz. 784). Wykonawca może wdrażać czasową organizację ruchu tylko na podstawie ważnego, zatwierdzonego projektu organizacji ruchu. Organizacja ruchu na drodze musi być zgodna z zatwierdzonym projektem. Zmiany w organizacji ruchu muszą być uzgadniane. Zaniedbania lub uchybienia w organizacji ruchu mogące spowodować zagrożenie w ruchu drogowym mogą skutkować wstrzymaniem robót budowlanych do czasu wprowadzenia poprawnej organizacji robót. W przypadku stwierdzenia niezgodności wprowadzonej organizacji ruchu z projektowaną, roboty zostaną wstrzymane do czasu usunięcia nieprawidłowości. W wypadku zatwierdzenia projektu czasowej organizacji ruchu w części, wykonawca zobowiązany jest do dostarczenia schematów organizacji ruchu na pozostałe etapy oraz harmonogramu robót. W harmonogramie muszą być zawarte czasy trwania poszczególnych etapów robót, kolejność ich wykonywania oraz odległości pomiędzy poszczególnymi odcinkami robót w wypadku prowadzenia prac równocześnie na sąsiednich odcinkach. Uzgodniony harmonogram wraz z zatwierdzonym częściowo projektem stanowi całość i daje podstawę do wdrożenia organizacji ruchu. Wykonawca robót ma obowiązek zapewnienia stałego nadzoru nad wdrożoną organizacją ruchu w okresie jej funkcjonowania.

Każdy pojazd wykonujący prace na drodze powinien być oznakowany tablicami zamykającymi U-26a, wyposażony w dwie lampy wczesnego ostrzegania, lampy wysyłające błyskowy sygnał ostrzegawczy w kształcie strzały oraz w lampy zespolone nadające sygnały świetlne, błyskowe barwy żółtej. Lampy wczesnego ostrzegania muszą mieć średnicę minimalną 200mm oraz nadawać błyski z częstotliwością 30+5 błysków na minutę, a czas błysku i natężenie emitowanego światła powinno zapewniać dostrzegalność sygnału z odległości 1000m przez całą dobę.

W projekcie czasowej organizacji ruchu założono całkowicie zamknięcie przedmiotowej drogi na czas robót budowlanych. Przewidziano zamknięcie drogi na okres około 1 miesiąca.

1. ETAP 1 -zamknięcie ul. Legionów na odcinku od ul. Wołomińskiej do ul. Partyzantów

1. Miejsce (strefa robót) wygradzone zostanie tablicą (zapora) U-20a na której ustawiono znak B-1 „zakaz ruchu w obu kierunkach” wraz z tabliczką T-0 informującą, iż przedmiotowy znak nie dotyczy pojazdów budowy i dojazdu do posesji przy ul. Legionów.
2. Od ulicy Wołomińskiej należy umieścić znaki nakazu C-2 i C-4 z tabliczką T-0 informującą, iż przedmiotowy znak nie dotyczy pojazdów budowy i dojazdu do posesji przy ul. Legionów.
3. Od ulicy Partyzantów należy umieścić znaki B-22 zakaz skrętu w prawo i znak B-21 zakaz skrętu w lewo z tabliczką T-0 informującą, iż przedmiotowy znak nie dotyczy pojazdów budowy i dojazdu do posesji przy ul. Legionów.
4. Umieszczenie znaku C-8 nakazującego jazdę w prawo bądź w lewo z tabliczką T-0 informującą, iż przedmiotowy znak nie dotyczy pojazdów budowy i dojazdu do posesji przy ul. Legionów.
5. Znaki A-14 "roboty drogowe" umieszczone 50 m przed miejscem robót.

Wykaz projektowanego oznakowania pionowego

Lp.	Oznaczenie	Opis oznakowania	Grupa wielkości	Ilość[szt.]
1	A-14	"roboty budowlane"	średni/duży	12
2	B-21	"zakaz skrętu w lewo"	średni/duży	1
3	B-22	"zakaz skrętu w prawo"	średni/duży	1
4	T-0	"tabliczki do znaków - Nie dotyczy pojazdów budowy i dojazdu do posesji przy ul. Legionów"	średni/duży	4
5	C-4	"nakaz jazdy w lewo za znakiem"	średni/duży	1
6	C-2	"nakaz jazdy w prawo za znakiem"	średni/duży	1
7	C-8	"nakaz jazdy w prawo lub lewo"	średni/duży	1
8	B-1	"zakaz ruchu w obu kierunkach"	średni/duży	7
9	T-0	"tabliczki informacyjne"	średni/duży	12
Zapory/urządzenia bezpieczeństwa ruchu				
U-20b 2 szt.				
U-20a 5 szt.				

Szczegóły oznakowania pionowego przedstawiono w projekcie czasowej organizacji ruchu – Rys. 2.1-2.2

ETAP 2 -zamknięcie skrzyżowania ul. Legionów i Partyzantów

1. Miejsce (strefa robót) wygradzone zostanie tablicą (zapora) U-20a na której ustawiono znak B-1 „zakaz ruchu w obu kierunkach” wraz z tabliczką T-0 informującą, iż przedmiotowy znak nie dotyczy pojazdów budowy i dojazdu do posesji (ulica zależna od przebudowywanego skrzyżowania)
2. Umieszczanie znaków informujących o drogach bez przejazdu oraz o skręcie w drogę bez przejazdu. (w zależności od etapowania prac przez wykonawcę robót).
3. Znaki A-14 "roboty drogowe" umieszczone 50 m przed miejscem robót.

Szczegóły oznakowania pionowego przedstawiono w projekcie czasowej organizacji ruchu – Rys. 2.3

6 Uzasadnienie wprowadzenia organizacji ruchu

Konieczność wprowadzenia organizacji ruchu związana jest z rozbudową ulicy Legionów w Wołominie. Na czas prowadzenia robót budowlanych w znaczny sposób zwiększy bezpieczeństwo użytkowników dróg w rejonie ww.

przebudowy. W związku z planowanymi zamknięciami ulicy Legionów z pozostałymi ulicami gminnymi, konieczne jest umieszczenie znaków informacyjnych oraz ostrzegawczych ulokowanych w pasie drogowym DW634 oraz DW 628.

7 Zagrożenia w ruchu

- prowadzenie robót przy częściowym zawężeniu drogi,
- wyjazd pojazdów transportowych i sprzętu ciężkiego na drogę,
- ruch pojazdów transportowych i sprzętu ciężkiego w obrębie budowy,
- możliwość potrącenia pracowników przez sprzęt budowlany i ruch samochodowy na drodze.

8 Roboty na głębokości

Wszystkie osoby wykonujące prace na terenie budowy przed przystąpieniem do wykonywania robót budowlanych powinny zostać zapoznane z instrukcją bezpiecznego wykonywania robót oraz obowiązującym planem BiOZ. Należy pamiętać, że wszystkie roboty ziemne powinny być wykonywane na podstawie projektu robót ziemnych, który określa położenie instalacji i urządzeń podziemnych, a także sposób zabezpieczenia wykopu i wyniki badań geologicznych.

Podczas prowadzenia prac ziemnych teren powinien zostać ogrodzony. Wszystkie wykopy należy zabezpieczyć w sposób uniemożliwiający pracownikom, oraz osobom niezatrudnionym przy pracach ziemnych, wpadnięcie do wykopu. Do każdego wykopu o głębokości powyżej 1 m należy wykonać bezpieczne wejście (wyjście), a odległość pomiędzy zejściami nie powinna być większa niż 20 m. Ze względów bezpieczeństwa istotne jest, aby po zmroku, w porze nocnej, a także w okresie kiedy prace w wykopie nie są prowadzone, ustawić wokół niego bariery ochronne zaopatrzone w światło ostrzegawcze koloru czerwonego informujące o niebezpieczeństwie.

W przypadkach uzasadnionych względami bezpieczeństwa wykop należy szczelnie przykryć w sposób uniemożliwiający wpadnięcie do niego. Zastosowanie szczelnego przykrycia nie zwalnia z wykonania balustrad ochronnych. W tym przypadku poręczce ochronne mogą zostać zastąpione balustradą z lin lub taśm z tworzywa sztucznego. Natomiast wykopy nieumocnione o głębokości większej niż 1 m, ale tylko do głębokości 2,0 m, można wykonywać wyłącznie w przypadku, gdy pozwala na to dokumentacja geologiczna oraz badania gruntu.

Podczas wykonywania robót ziemnych za pomocą maszyn należy pamiętać, że operatorzy sprzętu budowlanego do robót ziemnych muszą posiadać wymagane uprawnienia do ich obsługi.

Najczęściej występujące zagrożenia w wykopie to:

- zasypianie pracowników w wyniku zawalenia się ścian wykopu (notowano ciężkie wypadki nawet w wykopach o głębokości do 1 m – w pochyłym terenie),
- wpadnięcie do wykopu np. na skutek uderzenia przez ruchomą część maszyny budowlanej (np. łyżkę koparki),
- obsunięcie ziemi z krawędzi wykopu,
- poślizgnięcia się,
- spadanie na pracujących w wykopie brył ziemi, kamieni itp.

9 Termin wprowadzenia organizacji ruchu na czas robót

Planowany termin wprowadzenia organizacji ruchu na czas robót to ~~III kwartał 2020 r.~~

1-11 KWARTAŁ 2023

Po zakończeniu robót drogowych związanych z budową pierwszego odcinka drogi, na którym obowiązuje I etap organizacji czasowej należy wprowadzić II etap czasowej organizacji. Po zakończeniu obowiązywania II etapu czasowej organizacji ruchu należy wprowadzić etap III. Po zakończeniu obowiązywania III etapu czasowej organizacji należy wprowadzić stałą organizację ruchu ujęta w oddzielnym opracowaniu oraz przywrócić istniejącą organizację ruchu.

10 Uwagi końcowe

- tarcze znaków powinny być wykonane z blachy o grubości min. 1,25mm, ocynkowanej ogniowo (grubość warstwy powłoki cynkowej min. 28µm);
- tylna powierzchnia tarczy powinna być zabezpieczona powłoką lakierniczą o grubości min. 60µm wykonaną z proszkowych farb poliestrowych ciemnoszarych matowych lub półmatowych;
- lica znaków powinny być wykonane z folii odblaskowej typu 2;
- usytuowanie znaków drogowych powinno odpowiadać wymogom „Szczegółowych warunków technicznych dla znaków i sygnałów drogowych oraz urządzeń bezpieczeństwa ruchu drogowego i warunków ich umieszczania na drogach” – zał. 1-4;
- znaki należy umocować na słupkach stalowych ocynkowanych przekroju kołowym lub eliptycznym, a minimalna grubość powłoki cynkowej nie może być mniejsza niż 60µm.
- oznakowanie poziome wykonać w technologii cienkowarstwowej;
- zabezpieczenie i oznakowanie robót prowadzonych w pasie drogowym powinno być dostosowane do występujących utrudnień na drodze, a także zapewniać bezpieczeństwo uczestnikom ruchu oraz osobom wykonującym te roboty;
- urządzenia bezpieczeństwa ruchu użyte do zabezpieczenia i oznakowania miejsca robót na drodze powinny być dobrze widoczne zarówno w dzień, jak i w nocy oraz utrzymane w należyтым stanie przez okres trwania robót;
- dla urządzeń bezpieczeństwa ruchu stosuje się odpowiednio barwy: białą, czerwoną, żółtą i czarną. Jeżeli urządzenia te zawierają elementy odblaskowe powinny być one w kształcie koła lub prostokąta i widoczne w okresie od zmroku do świtu z odległości co najmniej 150 m przy oświetleniu ich światłami drogowymi;
- pojazd wykorzystywany przy robotach prowadzonych w pasie drogowym powinien być wyposażony w ostrzegawczy sygnał świetlny błyskowy barwy żółtej, widoczny ze wszystkich stron z odległości co najmniej 500

m, przy dobrej przejrzystości powietrza. Pojazd powinien być oznakowany pasami na przemian barwy białej i czerwonej o wymiarach 250 x 250 mm, na całej szerokości pojazdu, albo tablicą ostrzegawczą lub tablicą zamykającą. Wystające poza obrys pojazdu części urządzeń lub ładunku powinny być oznakowane taśmą ostrzegawczą U-22. Konstrukcje wsporcze po umieszczeniu na nich urządzeń bezpieczeństwa ruchu drogowego powinny zapewniać stabilność;

- osoby wykonujące czynności związane z robotami w pasie drogowym powinny być ubrane w odzież ostrzegawczą o barwie pomarańczowej lub żółtej i wyposażone w elementy odbłaskowe;
- Ustawienie oznakowania w rejonie poszczególnych skrzyżowań na Drodze Wojewódzkiej uzależnione będzie od etapowania prac prowadzonych przez wykonawcę robót budowlanych na ul. Traugutta.

Opracował:
mgr inż. Tomasz Mikołajuk

I. CZĘŚĆ RYSUNKOWA

Rys nr 1	Plan orientacyjny w skali 1:10 000
Rys. nr 2.0	Podział na etapy
Rys. nr 2.1	Projekt organizacji ruchu na czas robót w skali 1:500 - Etap I
Rys. nr 2.2	Projekt organizacji ruchu na czas robót w skali 1:500 - Etap I
Rys. nr 2.3	Projekt organizacji ruchu na czas robót w skali 1:500 - Etap II



WOŁOMIN
36,6 SP

ul. Partyzantów

PPO
km 0+000,00

ul. Partyzantów

ul. Wierzbowa

ul. Gryczana

KPO
km 0+603,66

ul. Wołomińska

KOBYŁKA

WOŁOMIN

INWESTOR:

BURMISTRZ WOŁOMINA
ul. Ogrodowa 4
05-200 Wołomin

JEDNOSTKA PROJEKTOWANIA:

TMP
Projekt
Biuro Projektów Drogowych

Piotr Szydłowski
ul. Krzyżowicki 3 lok U3
03-193 Warszawa
tel. 506-426-712
e-mail: biuro@tmpprojekt.pl

NAZWA OBIEKTU BUDOWLANEGO:

**ROZBUDOWA UL. LEGIONÓW NA ODCINKU OD UL. PARTYZANTÓW
DO UL. WOŁOMIŃSKIEJ**

ADRES:

woj. mazowieckie, powiat wołomiński, gm. Wołomin

STADIUM:

Projekt organizacji ruchu
na czas robót

BRANŻA:

Opracowanie wielobranżowe

TYTUŁ RYSUNKU:

Plan orientacyjny

SKALA:

1:10000

STANOWISKO:

IMIE I NAZWISKO:

SPECJALNOŚĆ:

NR UPRAWNIENI:

PODPIS:

DATA:

Kwiecien 2019

NR RYSUNKU:

1

 - odcinek drogi objęty opracowaniem

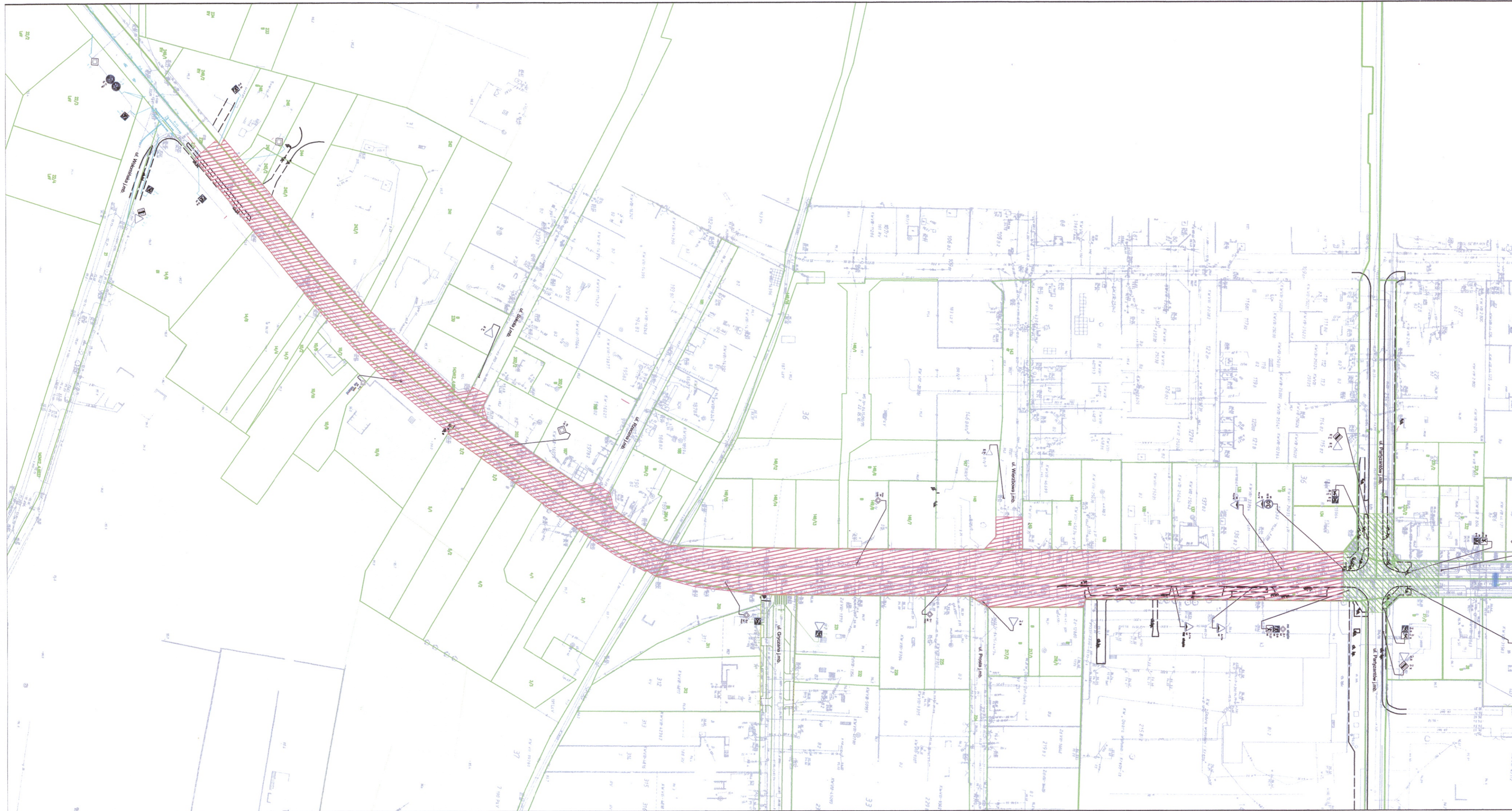
Projektant

mgr inż. Tomasz Mikołajuk

Drogowa

LUB/0017/POOD/12






LEGENDA:

 - granica działek

 - ETAP I

 - ETAP II

 A-7
ist - ist. oznakowanie pionowe

Ustawienie oznakowania pionowego w rejonie poszczególnych skrzyżowań uzależnione będzie od etapowania prac prowadzonych przez wykonawcę robót budowlanych na ul. Legionów
Długość robót budowlanych oraz etapowanie prac należy dostosować do potrzeb komunikacyjnych oraz natężenia ruchu na ulicy


UWAGA:

- ustytuowanie znaków drogowych powinno odpowiadać wymogom „Szczegółowych warunków technicznych dla znaków i sygnałów drogowych oraz urządzeń bezpieczeństwa ruchu drogowego i warunków ich umieszczania na drogach” - zał. 1-4;
- znaki należy umieścić w miejscach, w których najmniej kolidują z istniejącym ruchem pieszym, rowerowym i samochodowym przy zachowaniu wymogu skrajni ruchu pieszego i rowerowego
- wykonawca ma obowiązek zapewnienia dojazdu do posesji mieszkańcom, służbom ratowniczymi komunalnym
- na barierach U-20b światła ostrzegawcze w kolorze czerwonym
- długość odcinka robót należy dostosować do natężenia i warunków ruchu
- głębokość wykopy należy zabezpieczyć i szalenie wygradzić poprzez ustawienie zapór drogowych typu: U-20b i U-20a, na których należy umieścić tabliczki z napisem: "Uwaga głębokie wykopy"
- ustawienie oznakowania pionowego w rejonie poszczególnych skrzyżowań uzależnione będzie od etapowania prac prowadzonych przez wykonawcę robót budowlanych na ul. Legionów

INWESTOR:

BURMISTRZ WOŁOMINA
ul. Ogrodowa 4
05-200 Wołomin

JEDNOSTKA PROJEKTOWANIA:

 Piotr Szydłowski
ul. Krzyżówki 3 lok. U3
03-193 Warszawa
Projekt
Biuro Projektów Drogowych tel. 506-426-712
e-mail: biuro@tmpprojekt.pl

NAZWA OBIEKTU BUDOWLANEGO:

Rozbudowa drogi gminnej nr 431077W - ul. Legionów na odcinku od skrzyżowania z ul. Partyzantów (wraz ze skrzyżowaniem) do wysokości działki nr ew. 249/2 obręb 0036, Wołomin-miasto, Gmina Wołomin
woj. mazowieckie, powiat wołomiński, gm. Wołomin

STADIUM:

Projekt organizacji ruchu na czas robót

BRANŻA:

DROGOWA

TYTUŁ RYSUNKU:

Plan sytuacyjny. Podział na etapy

SKALA:

-

STANOWISKO: IMIE I NAZWISKO:

SPECJALNOŚĆ:

NR UPRAWNIEN:

PODPIS:

Projektant mgr inż. Tomasz Mikołajuk Drogowa

LUB/0017/POOD/12

DATA:

Kwiecień 2019

NR RYSUNKU:

2.0

Warunki wprowadzenia organizacji ruchu:

Podst.: Rozporządzenie Ministra Infrastruktury z dnia 23.09.2003 r. w sprawie szczególnych warunków zarządzania ruchem na drogach oraz wykonywania nadzoru nad tym zarządzaniem (Dz. U. z 2003 r. Nr 177 poz. 1729 z późn. zm.)

- Jednostka wprowadzająca organizację ruchu zawiadamia organ zarządzający ruchem, zarząd drogi oraz właściwego komendanta Policji o terminie jej wprowadzenia, co najmniej na 7 dni przed dniem wprowadzenia organizacji ruchu

- Główny komisjny z udziałem organu zarządzającego ruchem

Do wprowadzenia organizacji ruchu należy zastosować znaki:

Pionowe: wielkość: ...

Typ folii: ...

Poziome: cieniwarstwy: ...

STAROSTA WOŁOMIŃSKI
ul. Prądzynskiego 3, 05-200 Wołomin
ZATWIERDZA

1. Czasową organizację ruchu o numerze ewidencyjnym: WID.7120.2. 450.900.02

a) bez zmian

b) ze zmianami naniesionymi kolorem

c) z uwagami

-wg pozwolenia na prowadzenie robót w pasie drogowym

3. Termin ważności czasowej organizacji ruchu: 2019-09-30

Data i podpis

2019-06-08

Z up. Starosty Wołomińskiego

INSPEKTOR

Wydziału Inwestycji i Drogownictwa

Wojciech Ziorny

STAROSTA WOŁOMIŃSKI
ul. Prądzynskiego 3, 05-200 Wołomin
ZATWIERDZA CZASOWĄ organizację ruchu

Nr ew. WOP:7121.1. - 46-2023

W całości / w części

bez zmian / ze zmianami naniesionymi kolorem czerwonym / z poniższymi uwagami

Termin wprowadzenia organizacji ruchu: do 30-08-2023

Data i podpis

25-01-2022

Z up. Starosty Wołomińskiego

GŁÓWNY SPECJALISTA

Wojciech Ziorny

Tabela informacyjna ul. Legionów 50m przed skrzyżowaniem

LEGENDA:

- granica działek
- obszar objęty opracowaniem

- BRANŻA DROGOWA**
- proj. krawędź zjazdów
 - proj. krawężnik betonowy 15x30
 - proj. krawężnik betonowy obniżony 15x22
 - proj. obrzeża chodnikowe 8x30
 - proj. nawierzchnia jezdni z betonu asfaltowego
 - proj. nawierzchnie zjazdów z kostki bruk. bet. gr. 8 cm
 - proj. skrzyżowania wyniesione i ścieżka rowerowa z kostki bruk. bet. gr. 8 cm
 - proj. nawierzchnie chodników z kostki bruk. bet. gr. 6 cm
 - proj. zieleńce

PROJEKT ORGANIZACJI RUCHU

- A-14 Pj - proj. oznakowanie pionowe na czas robót
- A-7 ist - ist. oznakowanie pionowe
- P-4 - ist. oznakowanie poziome

UWAGA:

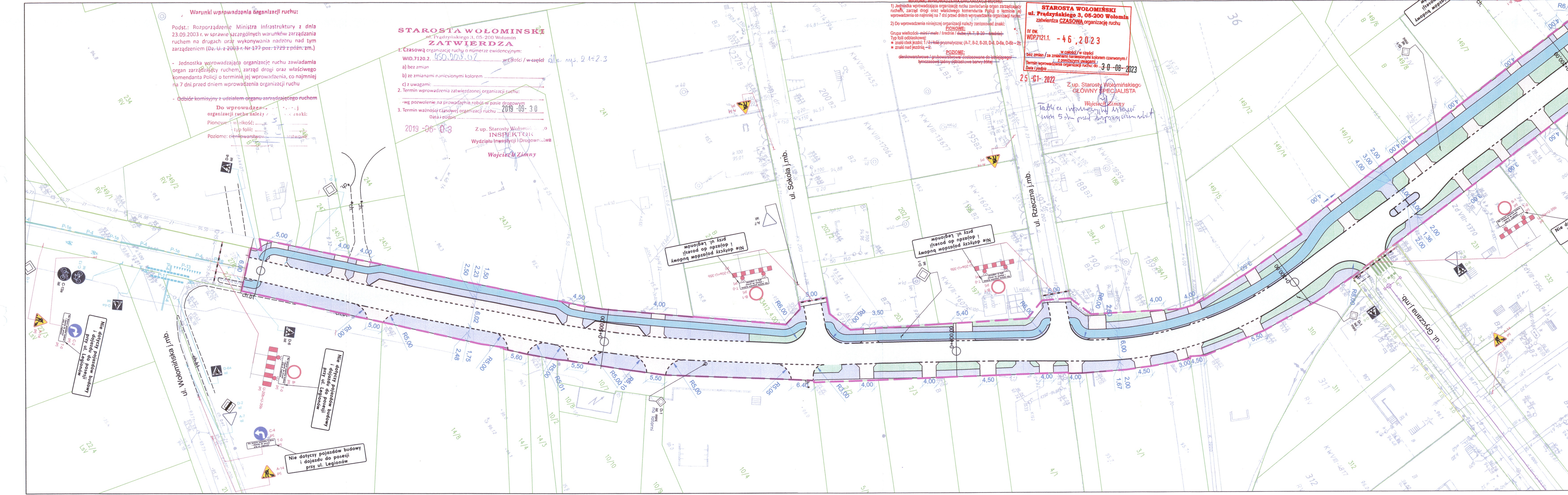
- wystawienie znaków drogowych powinno odpowiadać wymogom „Szczegółowych warunków technicznych dla znaków i sygnałów drogowych oraz urządzeń bezpieczeństwa ruchu drogowego i warunków ich umieszczania na drogach” - zat. 1-4;
- znaki należy umieścić w miejscach, w których najmniej kolidują z istniejącym ruchem pieszym, rowerowym i samochodowym przy zachowaniu wymogu skrajni ruchu pieszego i rowerowego
- wykonawca ma obowiązek zapewnienia dojazdu do posesji mieszkańcom, służbom ratowniczymi komunalnym na barierkach U-20a, U-20b światła ostrzegawcze w kolorze czerwonym
- długość odcinka robót należy dostosować do natężenia i warunków ruchu
- głębokie wykopy należy zabezpieczyć i szczerze wygradzić poprzez ustawienie zapór drogowych typu: U-20b i U-20c, na których należy umieścić tabliczkę z napisem: "Uwaga głębokie wykopy"
- ustawienie oznakowania pionowego w rejonie poszczególnych skrzyżowań uzależnione będzie od etapowania prac prowadzonych przez wykonawcę robót budowlanych na ul. Legionów
- długość robót budowlanych oraz etapowanie prac należy dostosować do potrzeb komunikacyjnych oraz natężenia ruchu na ulicy

INWESTOR:
BURMISTRZ WOŁOMINA
ul. Ogrodowa 4
05-200 Wołomin

JEDNOSTKA PROJEKTOWANIA:
Piotr Szydłowski
ul. Krzywówki 3 lok. U3
03-103 Warszawa
Projekt Biuro Projektów Drogowych
tel. 506-426-712
e-mail: biuro@tmprojekt.pl

NAZWA OBIEKTU BUDOWLANEGO:
Rozbudowa drogi gminnej nr 431077W - ul. Legionów (wraz ze skrzyżowaniem) do wysokości działki nr ew. 249/2 obręb 0036, Wołomin-miasto, Gmina Wołomin
woj. mazowieckie, powiat wołomiński, gm. Wołomin

STADIUM: Projekt organizacji ruchu na czas robót	BRANŻA: DROGOWA
TITUL RYSUNKU: Plan sytuacyjny. Etap I	SKALA: 1:500
STANOWISKO: IMIE I NAZWISKO: mgr inż. Tomasz Mikołajuk	SPECJALNOŚĆ: Drogowa
NR UPRAWNIENI: LUB/0017/POOD/12	PODPIS: [Podpis]
DATA: Kwiecień 2019	NR RYSUNKU: 2.1



Nie dotyczy pojazdów budowy i dojazdu do posesji przy ul. Legionów

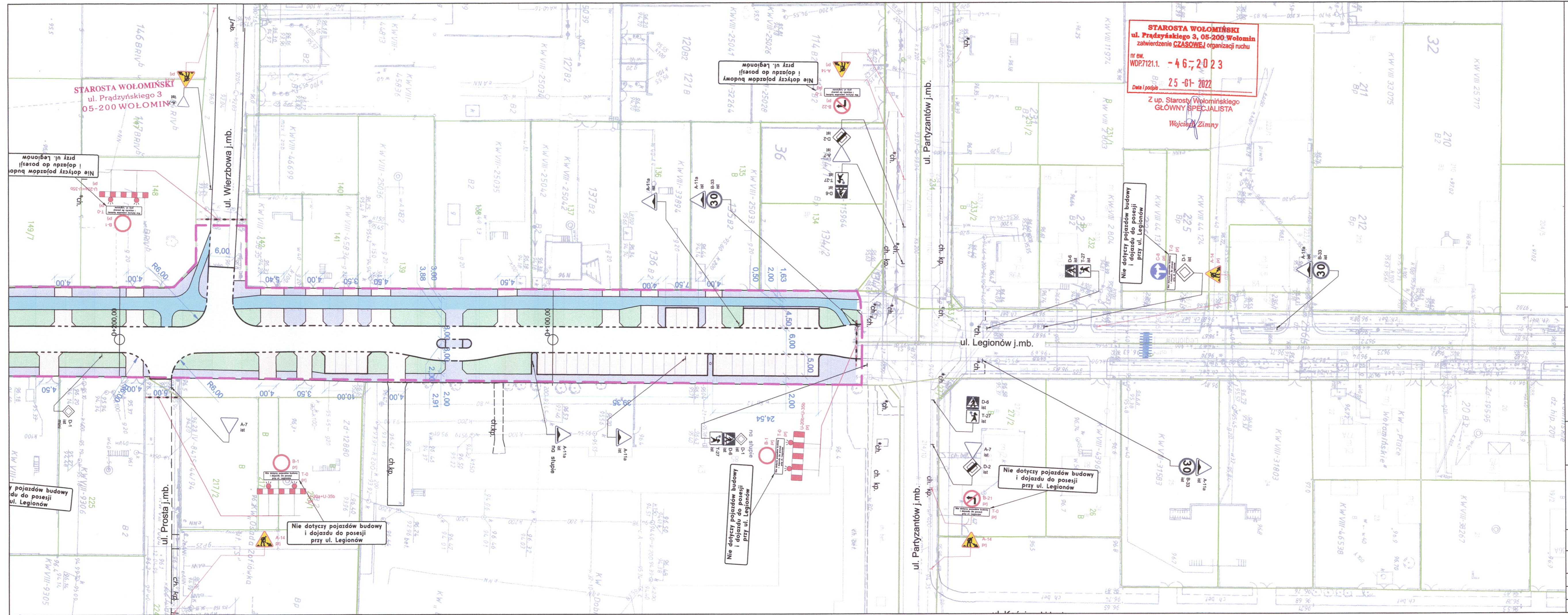
Nie dotyczy pojazdów budowy i dojazdu do posesji przy ul. Legionów

Nie dotyczy pojazdów budowy i dojazdu do posesji przy ul. Legionów

Nie dotyczy pojazdów budowy i dojazdu do posesji przy ul. Legionów

Nie dotyczy pojazdów budowy i dojazdu do posesji przy ul. Legionów

Nie dotyczy pojazdów budowy i dojazdu do posesji przy ul. Legionów



LEGENDA:

- granica działek
- obszar objęty opracowaniem

BRANŻA DROGOWA

- proj. krawężdź zjazdów
- proj. krawężnik betonowy 15x30
- proj. krawężnik betonowy obniżony 15x22
- proj. obrzeża chodnikowe 8x30
- proj. nawierzchnia jezdni z betonu asfaltowego
- proj. nawierzchnie zjazdów z kostki bruk. bet. gr. 8 cm
- proj. skrzyżowania wyniesione i ścieżka rowerowa z kostki bruk. bet. gr. 8 cm
- proj. nawierzchnie chodników z kostki bruk. bet. gr. 6 cm
- proj. zielenie

PROJEKT ORGANIZACJI RUCHU

- A-14 pf - proj. oznakowanie pionowe na czas robót
- A-7 ist - ist. oznakowanie pionowe

UWAGA:

- ustykuwanie znaków drogowych powinno odpowiadać wymogom „Szczegółowych warunków technicznych dla znaków i sygnałów drogowych oraz urządzeń bezpieczeństwa ruchu drogowego i warunków ich umieszczania na drogach” - zał. 1-4;
- znaki należy umieścić w miejscach, w których najmniej kolidują z istniejącym ruchem pieszym, rowerowym i samochodowym przy zachowaniu wymogu skrajnym kolidują z istniejącym ruchem pieszym i rowerowym
- wykonawca ma obowiązek zapewnienia dojazdu do posesji mieszkańcom, służbom ratowniczymi komunalnym
- na barierkach U-20a, U-20b światła ostrzegawcze w kolorze czerwonym
- długość odcinka robót należy dostosować do natężenia i warunków ruchu
- głębokość wykopy należy zabezpieczyć i szalenie wygradzić poprzez ustawienie zapór drogowych typu: U-20b i U-20c, na których należy umieścić tabliczkę z napisem: "Uwaga głębokie wykopy"
- ustawienie oznakowania pionowego w rejonie poszczególnych skrzyżowań uzależnione będzie od etapowania prac prowadzonych przez wykonawcę robót budowlanych na ul. Legionów
- długość robót budowlanych oraz etapowanie prac należy dostosować do potrzeb komunikacyjnych oraz natężenia ruchu na ulicy

INWESTOR: BURMISTRZ WOŁOMINA
ul. Ogrodowa 4
05-200 Wołomin

JEDNOSTKA PROJEKTOWANIA: **TMP**
Piotr Szydłowski
ul. Krzywobłot 3 lok. U3
03-193 Warszawa
tel. 506-426-712
e-mail: biuro@tmpprojekt.pl

NAZWA OBIEKTU BUDOWLANEGO: Rozbudowa drogi gminnej nr 431077W - ul. Legionów na odcinku od skrzyżowania z ul. Partyzantów (wraz ze skrzyżowaniem) do wysokości działki nr ew. 249/2 obręb 0036, Wołomin-miasto, Gmina Wołomin
woj. mazowieckie, powiat wołomiński, gm. Wołomin

STADIUM: Projekt organizacji ruchu na czas robót

BRANŻA: DROGOWA

TITUL RYSUNKU: Plan sytuacyjny. Etap I

SKALA: 1:500

STANOWISKO: **IMIE I NAZWISKO:** mgr inż. Tomasz Mikolajuk **SPECJALNOŚĆ:** Drogową **NR UPRAWNIENI:** LUB/0017/POOD/12 **PODPIS:**

DATA: Styczeń 2019 **NR RYSUNKU:** 2.2

Wydział Inwestycji Urzędu Miejskiego w Wołominie
ul. Ogrodowa 4, 05-200 Wołomin
PROJEKT - 22K
czasowej etapej organizacji ruchu opiniuje
pozytywnie, negatywnie z następującymi uwagami
w zakresie dróg gminnych w dniu 1.9.2023

STAROSTA WOŁOMIŃSKI
ul. Prądzińskiego 3, 05-200 Wołomin
zawierzenie **CZASOWEJ** organizacji ruchu
nr ew. **WDP7121.1 - 467-2023**
Data i podpis **25-01-2022**
Z up. Starosty Wołomińskiego
GŁÓWNY SPECJALISTA
Wojciech Zimny

Nie dotyczy pojazdów budowy i dojazdu do posesji przy ul. Legionów

Nie dotyczy pojazdów budowy i dojazdu do posesji przy ul. Legionów

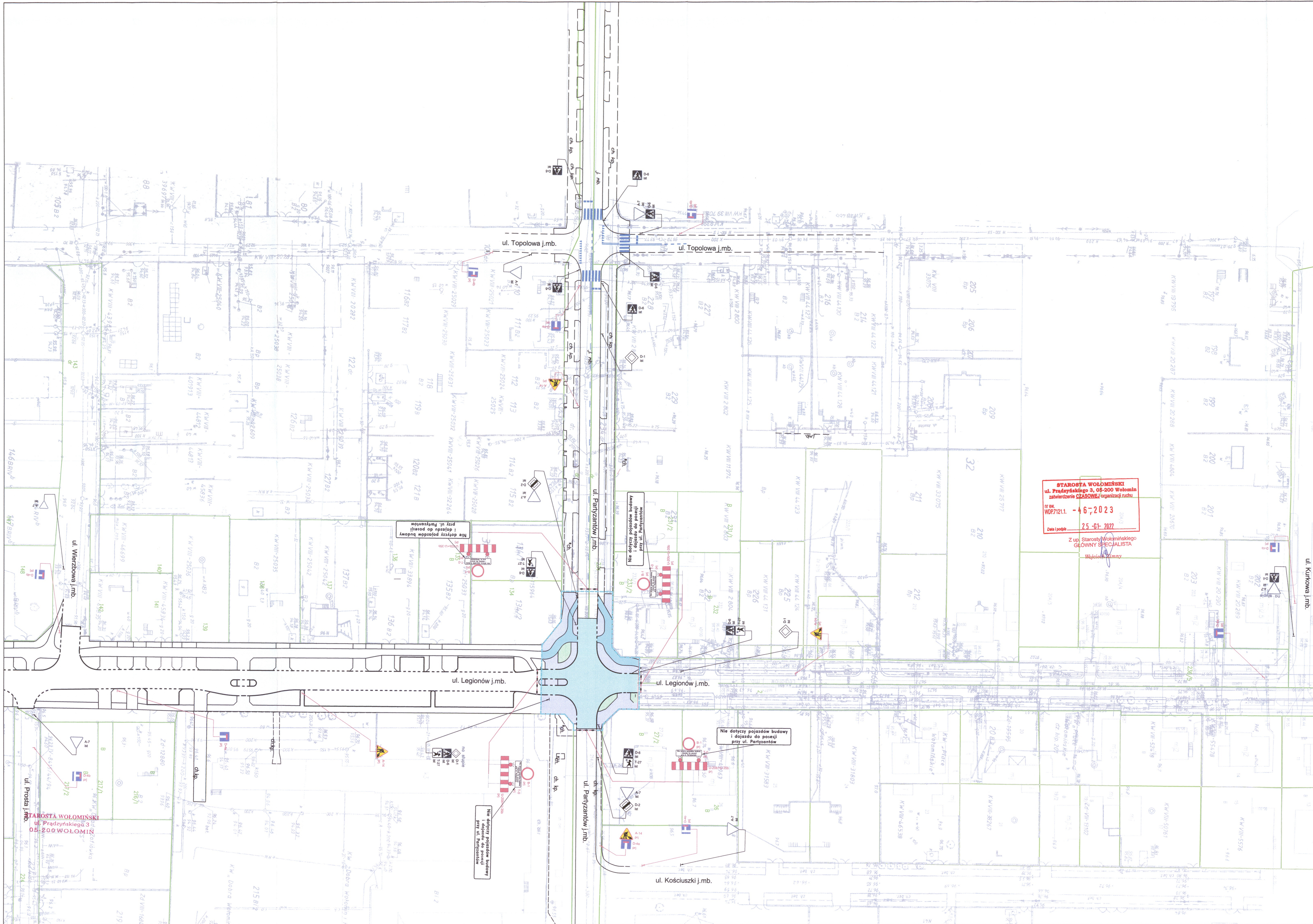
Nie dotyczy pojazdów budowy i dojazdu do posesji przy ul. Legionów

Nie dotyczy pojazdów budowy i dojazdu do posesji przy ul. Legionów

Nie dotyczy pojazdów budowy i dojazdu do posesji przy ul. Legionów

Nie dotyczy pojazdów budowy i dojazdu do posesji przy ul. Legionów

Nie dotyczy pojazdów budowy i dojazdu do posesji przy ul. Legionów



STAROSTA WOŁOMIŃSKI
 ul. Prądyńskiego 3, 05-200 Wołomin
 zaawizowanie UZASADNIENIE organizacji ruchu
 Nr ew. WDR7121.1. - 46-2023
 Data i podpis: 25-01-2022
 Z up. Starosty Wołomińskiego
 GŁÓWNY SPECJALISTA
 Wojciech Żymny

LEGENDA:

- granica działek
- obszar objęty robotami drogowymi

BRANŻA DROGOWA

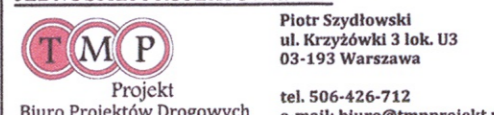
- proj. krawężnik zjazdów
- proj. krawężnik betonowy 15x30
- proj. krawężnik betonowy obniżony 15x22
- proj. obrzeża chodnikowe 8x30
- proj. nawierzchnia jezdni z betonu asfaltowego
- proj. nawierzchnie z kostki bruk. bet. gr. 8 cm
- proj. skrzyżowania wyniesione z kostki bruk. bet. gr. 8 cm
- proj. nawierzchnie chodników z kostki bruk. bet. gr. 8 cm
- proj. zieleńce
- zagospodarowanie terenu wybudowane w poprzednich etapach

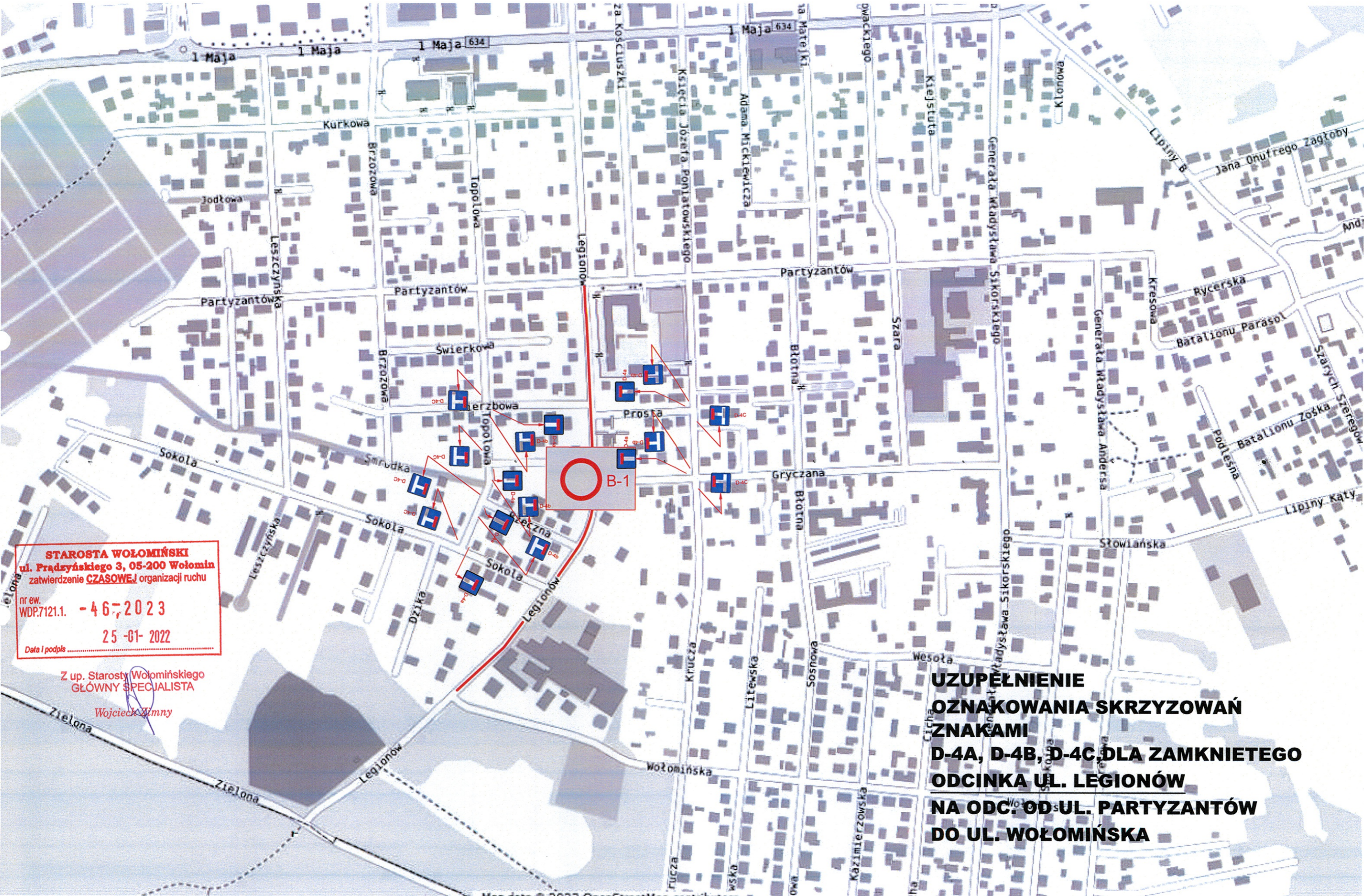
PROJEKT ORGANIZACJI RUCHU

- A-14 P1 - projektowane oznakowanie pionowe
- A-7 ist - istniejące oznakowanie pionowe

UWAGA:

- ustalenie znaków drogowych powinno odpowiadać wymogom. Szczegółowych warunków technicznych dla znaków i sygnałów drogowych oraz urządzeń bezpieczeństwa ruchu drogowego i warunków ich umieszczania na drogach - zał. 1-4;
- znaki należy umieszczać w miejscach, w których najmniej kolizują z istniejącym ruchem pieszym, rowerowym i samochodowym przy zachowaniu wymogu skrajni ruchu pieszego i rowerowego;
- wykonawca ma obowiązek zapewnienia dojazdu do posesji mieszkalnych, służbom ratowniczymi komunalnym na barierkach U-208 światła ostrzegawcze w kolorze czerwonym;
- długie odcinki robót należy dostosować do natężenia i warunków ruchu;
- głębokie wykopy należy zabezpieczyć i szczególnie wygradzić poprzez ustawienie zapór drogowych typu U-208 i U-20a na których należy umieścić tabliczkę z napisem: "uwaga głębokie wykopy";
- ustawienie oznakowania pionowego w rejonie poszczególnych skrzyżowań uzależnione będzie od etapu prac prowadzonych przez wykonawcę robót budowlanych na ul. Legionów

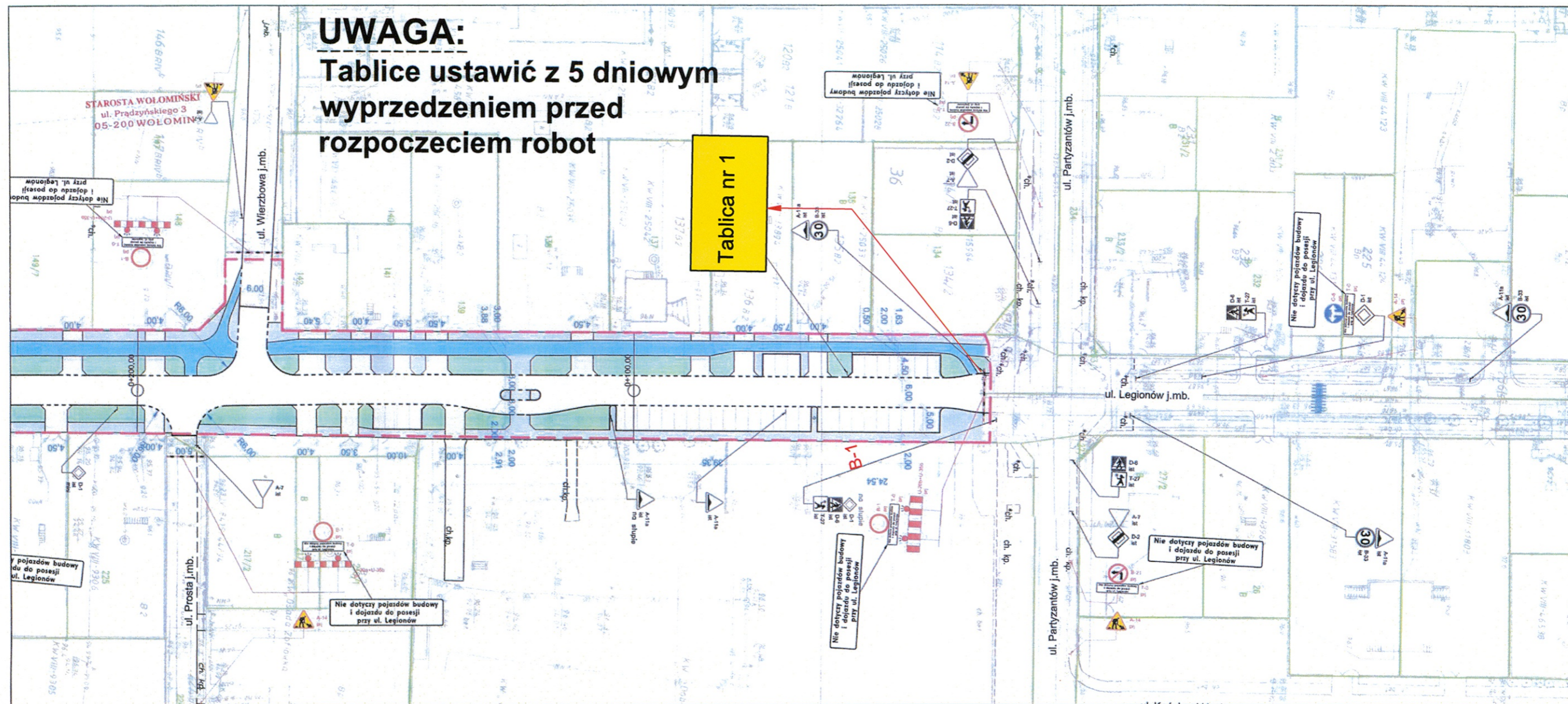
INWESTOR:		JEDNOSTKA PROJEKTOWANIA:	
BURMISTRZ WOŁOMINA ul. Ogrodowa 4 05-200 Wołomin		 Piotr Szydłowski ul. Krzywki 3 lok. 123 03-193 Warszawa Projekt tel. 506-426-712 e-mail: biuro@empgprojekt.pl	
NAZWA OBJEKTU BUDOWLANEGO:			
Rozbudowa drogi gminnej nr 431077W - ul. Legionów na odcinku od skrzyżowania z ul. Partyzantów (wraz ze skrzyżowaniem) do wysokości działki nr ew. 249/2 obręb 0036, Wołomin-miasto, Gmina Wołomin			
woj. mazowiecki, powiat wołomiński, gm. Wołomin			
SYTUACJA:		BRANŻA:	
Projekt organizacji ruchu na czas robót		DROGOWA	
Tytuł rysunku:			SKALA:
Plan sytuacyjny. Etap II - zamknięcie skrzyżowania			1:500
STANOWISKO:	IMI I NAZWIŚKO:	SPECIALNOŚĆ:	NR UPRAWNIENI:
Projektant	mgr inż. Tomasz Mikolajuk	Drogowa	LUB0017/POD/12
DATA:	Kwiecień 2019		
		PODPIS:	NR RYSUNKU:
			2.3



STAROSTA WOŁOMIŃSKI
 ul. Prądzyńskiego 3, 05-200 Wołomin
 zatwierdzenie CZASOWEJ organizacji ruchu
 nr ew. WDP.7121.1. - 46-2023
 25-01-2022
 Data i podpis

Z up. Starosty Wołomińskiego
 GŁÓWNY SPECJALISTA
Wojciech Zmny

**UZUPEŁNIENIE
 OZNAKOWANIA SKRZYŻOWAŃ
 ZNAKAMI
 D-4A, D-4B, D-4C, DLA ZAMKNIĘTEGO
 ODCINKA UL. LEGIONÓW
 NA ODC. OD UL. PARTYZANTÓW
 DO UL. WOŁOMIŃSKA**



UWAGA:
**Tablice ustawić z 5 dniowym
 wyprzedzeniem przed
 rozpoczęciem robot**

Tablica nr 1

STAROSTA WOŁOMIŃSKI
 ul. Prądyńskiego 3, 05-200 Wołomin
 zatwierdzenie CZASOWEJ organizacji ruchu
 nr ew. WDP.7121.1. - 4 6 - 2 0 2 3
 25 -01- 2022
 Data i podpis

Z up. Starosty Wołomińskiego
 GŁÓWNY SPECJALISTA
 Wojciech Żimny

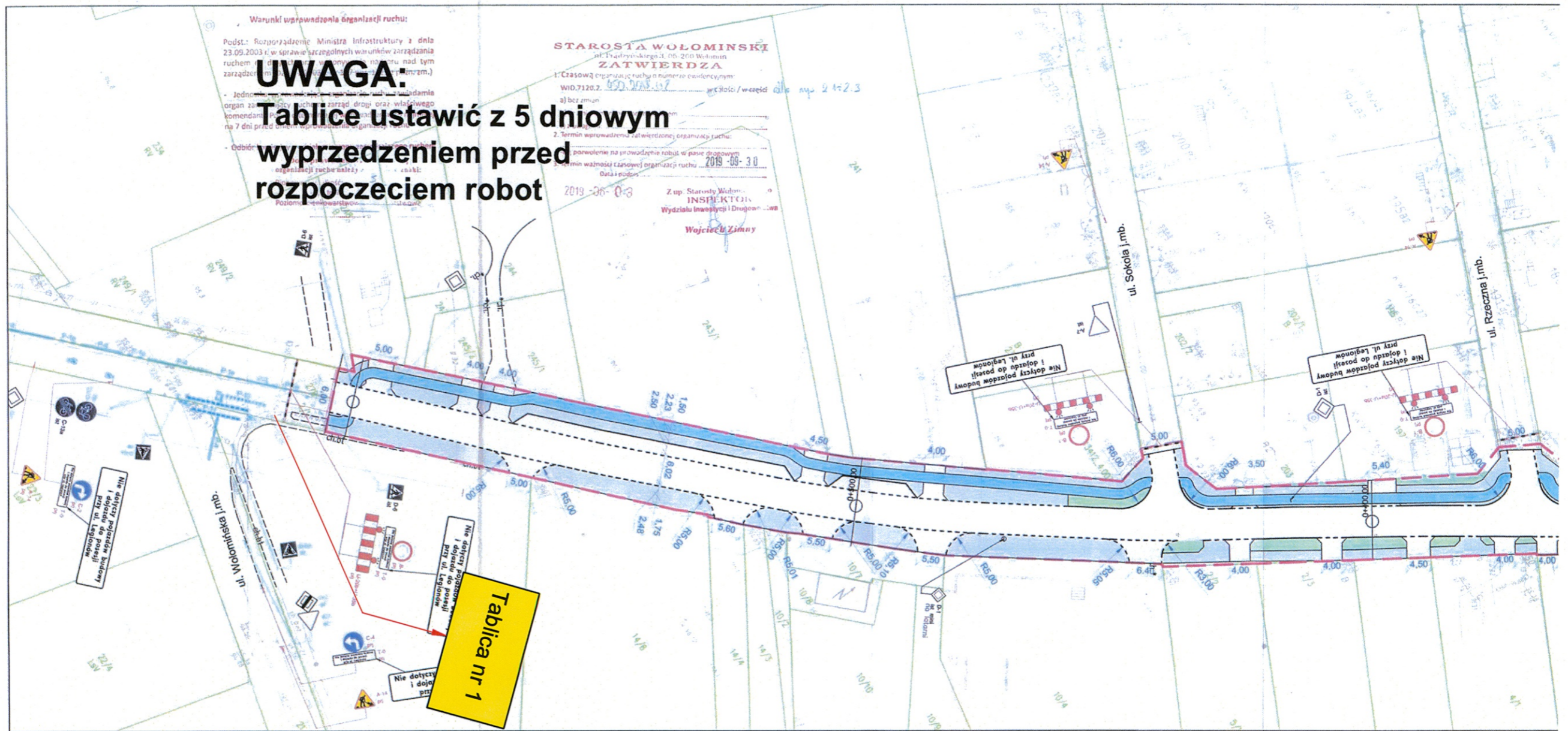
Tablica nr 1

**Od dn..... do dn.....
 Zamknięta ul. Legionów
 od ul. Partyzantów do
 ul. Wołomińskiej
 Za utrudnienia
 przepraszamy**

Tło koloru Żółtego
 2120-2400

132
 944-1044

**UZUPEŁNIENIE
 OZNAKOWANIA
 DLA ROZBUDOWY ODCINKA UL. LEGIONÓW
 NA ODC. OD UL. PARTYZANTÓW
 DO UL. WOŁOMIŃSKA
 O TAB. INFORMACYJNE**



STAROSTA WOŁOMIŃSKI
 ul. Prądzyskiego 3, 05-200 Wołomin
 zatwierdzenie **CZASOWEJ** organizacji ruchu

nr ew.
 WDP.7121.1. - 4 6 - 2 0 2 3

Data i podpis 25-01-2022

Z up. Starosty Wołomińskiego
 GŁÓWNY SPECJALISTA

Wojciech Żimny

Tablica nr 1

**Od dn..... do dn.....
 Zamknięta ul. Legionów
 od ul. Partyzantów do
 ul. Wołomińskiej
 Za utrudnienia
 przepraszamy**

Tło koloru Żółtego
 2120-2400

132
 944-1044

**UZUPEŁNIENIE
 OZNAKOWANIA
 DLA ROZBUDOWY ODCINKA UL. LEGIONÓW
 NA ODC. OD UL. PARTYZANTÓW
 DO UL. WOŁOMIŃSKA
 O TAB. INFORMACYJNE**

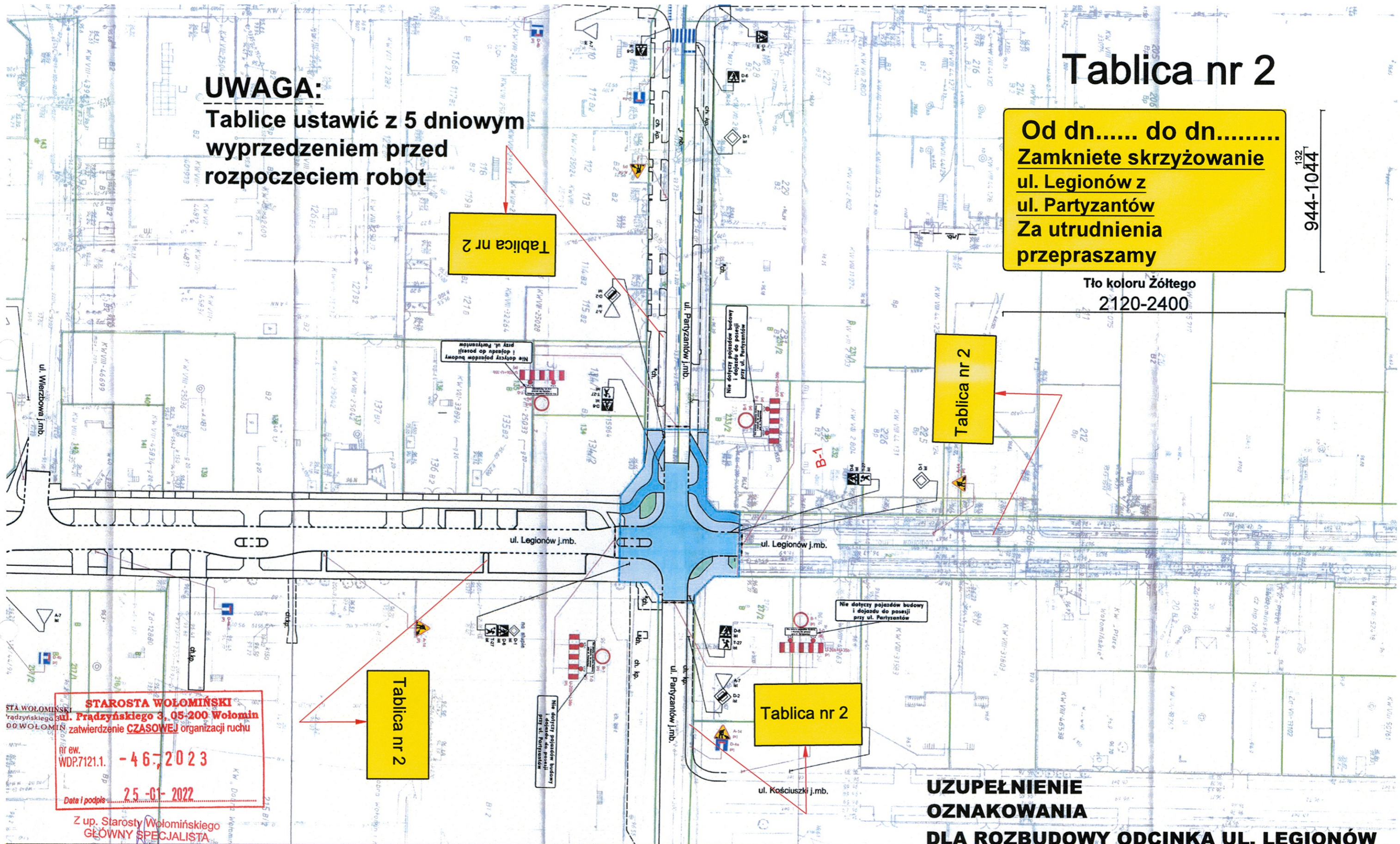
Tablica nr 2

UWAGA:
Tablice ustawić z 5 dniowym
wyprzedzeniem przed
rozpoczęciem robot

Od dn..... do dn.....
Zamknięte skrzyżowanie
ul. Legionów z
ul. Partyzantów
Za utrudnienia
przepraszamy

132
944-1044

Tło koloru Żółtego
2120-2400



STAROSTA WOŁOMIŃSKI
ul. Prądzyńskiego 3, 05-200 Wołomin
zawierające zatwierdzenie CZASOWEJ organizacji ruchu
nr ew. WDP.7121.1. - 4 6 7, 2 0 2 3
Data i podpis: 25-01-2022

Z up. Starosty Wołomińskiego
GŁÓWNY SPECJALISTA

Wojciech Zimny

**UZUPEŁNIENIE
OZNAKOWANIA
DLA ROZBUDOWY ODCINKA UL. LEGIONÓW
NA ODC. OD UL. PARTYZANTÓW
DO UL. WOŁOMIŃSKA
(zamknięte skrzyżowanie)
O TAB. INFORMACYJNE**