

Opracowanie dokumentacji projektowej, a także uzyskanie w imieniu Zamawiającego decyzji o środowiskowych uwarunkowaniach, zgody wodnoprawnej oraz decyzji o zezwoleniu na realizację inwestycji drogowej dla zadania pn.:

**„Budowa drogi wojewódzkiej nr 634  
od skrzyżowania ulicy 1 Maja z Al. Niepodległości w Wołominie  
do skrzyżowania ulicy Szosa Jadowska z ul. Ogrodową w m. Duczki  
na terenie gm. Wołomin”**

## **SPOTKANIE INFORMACYJNE Z MIESZKAŃCAMI GMINY WOŁOMIN**

Inwestor:



**Mazowiecki Zarząd  
Dróg Wojewódzkich  
w Warszawie**

**Mazowiecki Zarząd Dróg  
Wojewódzkich w Warszawie  
ul. Mazowiecka 14  
00-048 Warszawa**

Biuro Projektów:

**ARKAS-PROJEKT**

**Arkas-Projekt Sp. z o.o.  
Al. Piłsudskiego 70A  
10-450 Olsztyn**



Mazowiecki Zarząd  
Dróg Wojewódzkich  
w Warszawie

„Budowa drogi wojewódzkiej nr 634  
od skrzyżowania ulicy 1 Maja z Al. Niepodległości w Wołominie  
do skrzyżowania ulicy Szosa Jadowska z ul. Ogrodową  
w m. Duczki na terenie gm. Wołomin”

## Uzyskanie informacji wyjściowych do projektowania

W ramach opracowania dokumentacji projektowej z poszczególnych Instytucji pozyskano następujące informacje wyjściowe do projektowania:

- o drogach publicznych krzyżujących się z projektowaną inwestycją,
- o występowaniu miejscowych planów zagospodarowania terenu,
- o występowaniu i stanie poszczególnych sieci uzbrojenia terenu,
- o występowaniu stanowiska archeologicznych i obiektów objętych ochroną konserwatorską,
- o miejscach wstępowania i ilości zdarzeń drogowych,
- o planowanych inwestycjach mogących mieć wpływ na dokumentację projektową,
- dotyczące występowania wojskowych terenów zamkniętych, dróg istotnych dla sił zbrojnych,
- środowiskowe istotne z punktu widzenia opracowania Karty Informacyjnej Przedsięwzięcia.



Mazowiecki Zarząd  
Dróg Wojewódzkich  
w Warszawie

„Budowa drogi wojewódzkiej nr 634  
od skrzyżowania ulicy 1 Maja z Al. Niepodległości w Wołominie  
do skrzyżowania ulicy Szosa Jadowska z ul. Ogrodową  
w m. Duczki na terenie gm. Wołomin”

## Założenia

Inwestycja zlokalizowana jest na terenie województwa mazowieckiego, w powiecie wołomińskim na terenie gminy Wołomin, miejscowości: Wołomin, Nowe Lipiny i Duczki. Obejmuje budowę drogi wojewódzkiej nr 634 w nowym przebiegu, na odcinku od skrzyżowania ul. 1 Maja z Al. Niepodległości w Wołominie (bez skrzyżowania) do skrzyżowania ul. Szosa Jadowska z ul. Ogrodową.

Podstawowym celem zadania jest stworzenie bezpiecznego odcinka trasy drogowej, zapewniającego usprawnienie ruchu drogowego o adekwatnych prędkościach podróżnych oraz dostosowanie parametrów technicznych drogi do istniejącego oraz projektowanego natężenia ruchu.



## **Zaawansowanie prac projektowych**

- Pozyskano i przeanalizowano materiały wyjściowe do projektowania.
- Opracowano przebieg drogi wojewódzkiej wraz z rozwiązaniami branż towarzyszących oraz przeanalizowano sposób odwodnienia.
- Przeprowadzono I Radę Techniczną, na której zaprezentowano przyjęte rozwiązania projektowe samorządom i instytucjom zainteresowanym.
- Uzyskano opinie samorządów i instytucji zainteresowanych planowaną inwestycją, a także wprowadzono zmiany wynikające z przedmiotowych opinii.
- Pozyskano od poszczególnych gestorów sieci uzbrojenia terenu warunki techniczne przebudowy istniejącej infrastruktury.
- Pozyskano informacje niezbędne do opracowania Karty Informacyjnej Przedsięwzięcia.
- Przeprowadzono wizję terenową oraz pomiar ruchu pojazdów.



## Zakres inwestycji

- budowa drogi wojewódzkiej nr 634 w nowym przebiegu, od skrzyżowania ul. 1 Maja z Al. Niepodległości w Wołominie do skrzyżowania ul. Szosa Jadowska z ul. Ogrodową w Duczkach,
- budowa skrzyżowań z innymi drogami, m. in. ulicami: Rolną w Nowych Lipinach, Majdańską, Szosa Jadowska, Szkolną, Ręczajską, Lipową i Ogrodową w Duczkach,
- budowa jezdni dodatkowych,
- budowa/rozbiórka i budowa elementów drogi, m. in.: ścieżek pieszo-rowerowych, chodników, poboczy, przejść dla pieszych, zatok autobusowych, zjazdów, elementów i urządzeń BRD i organizacji ruchu, oznakowania poziomego i pionowego, oświetlenia i kanału teletechnicznego,
- budowa/rozbiórka i budowa obiektów inżynierskich, w tym m. in. mostu nad Rzeką Czarna, przepustów pod drogą główną,
- wykonanie kompleksowego odwodnienia drogi, w tym m. in.: systemu rowów drogowych i kanalizacji deszczowej,
- przebudowa lub rozbiórka i budowa istniejącej infrastruktury technicznej kolidującej z projektowanym układem drogowym,
- wycinkę drzew i krzewów kolidujących z inwestycją,
- przestawienie/rozbiórka obiektów kolidujących z inwestycją,
- wykonanie innych prac niezbędnych do realizacji inwestycji



## Parametry techniczne

Parametr techniczny	Wielkość
Klasa techniczna drogi głównej	G
Przekrój poprzeczny	1x2
Prędkość projektowa	$V_p = 50\text{km/h}$
Prędkość miarodajna	$V_m = 50\text{-}60\text{km/h}$
Szerokość pasa ruchu	min. 3,50m
Szerokość jezdni dodatkowej	min. 3,50m
Szerokość ścieżki pieszo-rowerowej	min. 4,0m
Szerokość chodnika	min. 1,5m



Mazowiecki Zarząd  
Dróg Wojewódzkich  
w Warszawie

„Budowa drogi wojewódzkiej nr 634  
od skrzyżowania ulicy 1 Maja z Al. Niepodległości w Wołominie  
do skrzyżowania ulicy Szosa Jadowska z ul. Ogrodową  
w m. Duczki na terenie gm. Wołomin”

## ZASTOSOWANE ROZWIĄZANIA PROJEKTOWE

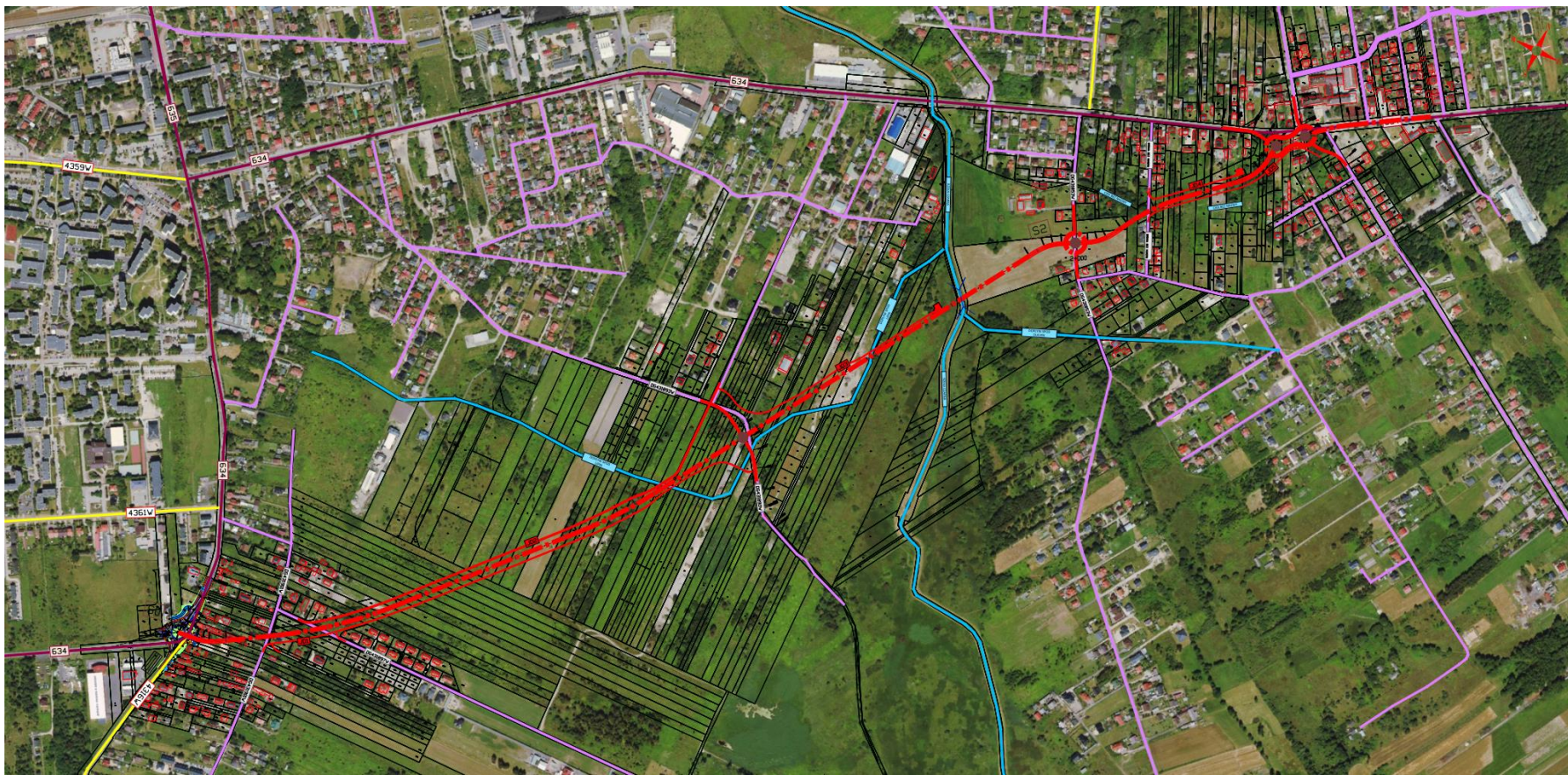
\* wskazane rozwiązania projektowej nie są ostateczne i mogą ulec zmianie na późniejszym etapie dokumentacji projektowej

„Budowa drogi wojewódzkiej nr 634  
od skrzyżowania ulicy 1 Maja z Al. Niepodległości w Wołominie  
do skrzyżowania ulicy Szosa Jadowska z ul. Ogrodową  
w m. Duczki na terenie gm. Wołomin”

## Przebieg drogi

Przedmiotem opracowania jest wykonanie projektu budowy drogi wojewódzkiej nr 634 na odcinku od skrzyżowania ul. 1 Maja i ul. Niepodległości w Wołominie do skrzyżowania ul. Szosa Jadowska z ul. Ogrodową w Duczkach.

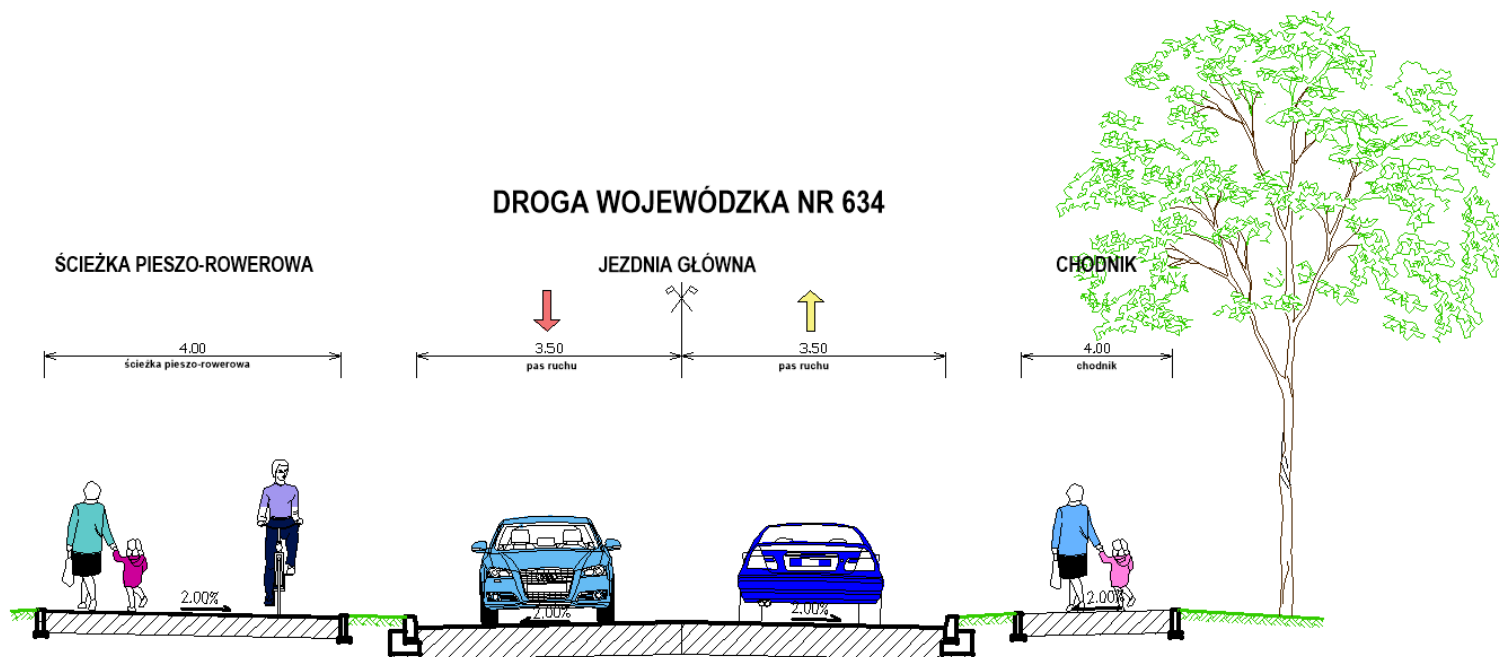
- Projektowana droga przebiega przez teren zabudowy, miejscowości: Wołomin, Nowe Lipiny i Duczki.
- Przyjęty przebieg drogi jest zasadniczo zgodny z Miejscowym Planem Zagospodarowania Terenu.





## Przyjęty przekrój drogowy

Przekrój drogowy na odcinkach drogi obejmujących rozbudowę istniejących obszarów, tj. w obrębie włączenia w czwarty wlot skrzyżowania ul.1 Maja z ul. Niepodległości w Wołominie realizowanego na podstawie odrębnej dokumentacji projektowej oraz na końcu opracowania wzdłuż ulicy Szosa Jadowska

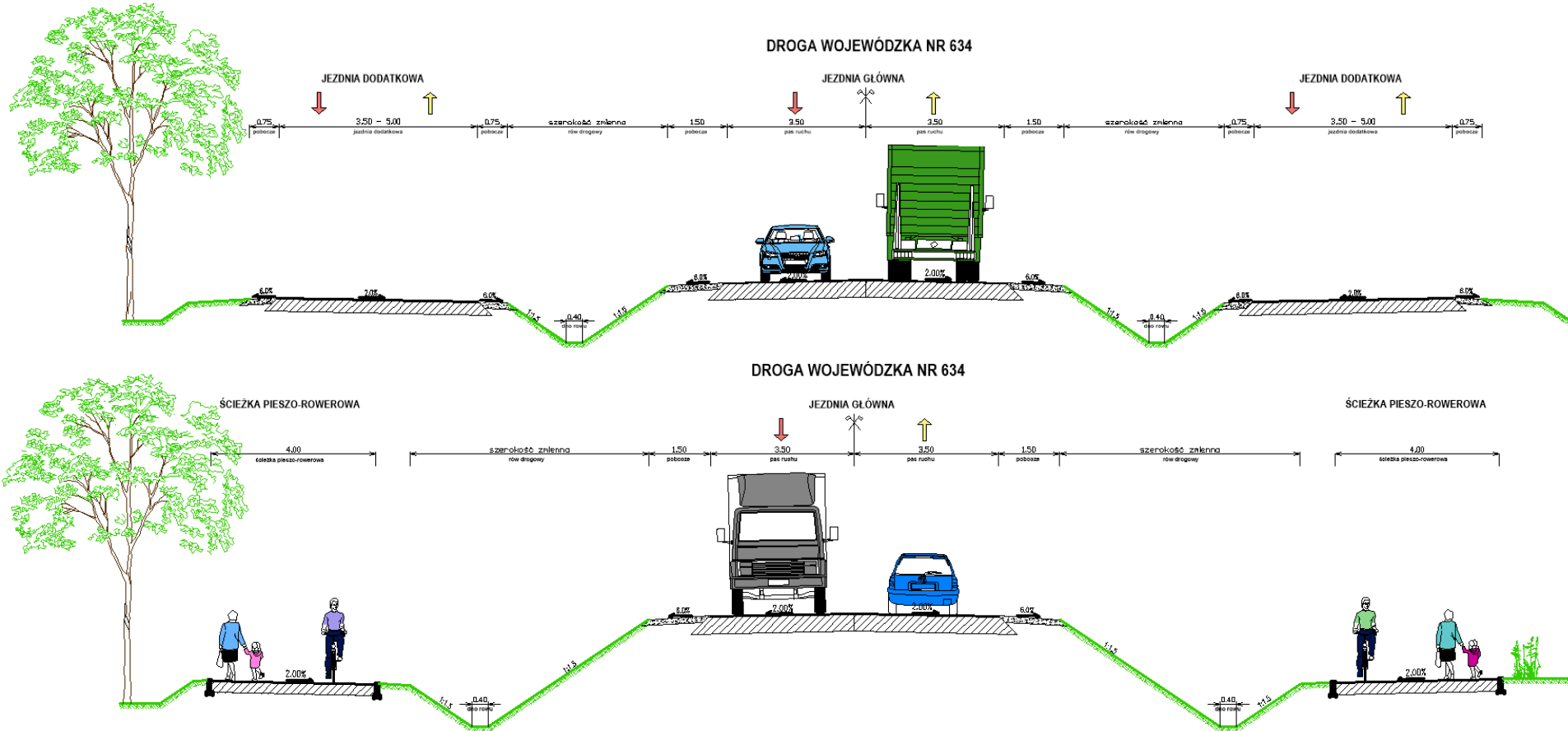


## Przyjęty przekrój drogowy

Przekrój drogowy na odcinku stanowiącym nowy przebieg drogi

Przedmiotowy przekrój został przyjęty w celu zachowania najwyższych parametrów pod względem bezpieczeństwa ruchu drogowego w zakresie m. in. eliminacji punktów kolizji związanych z włączeniem do ruchu, separacji ruchu lokalnego od ruchu ponadlokalnego i separacji ruchu pieszego i rowerowego od drogi głównej.

Dodatkowe zalety przekroju to m. in. istotne podniesienie komfortu podróży, skrócenie czasu przejazdu.



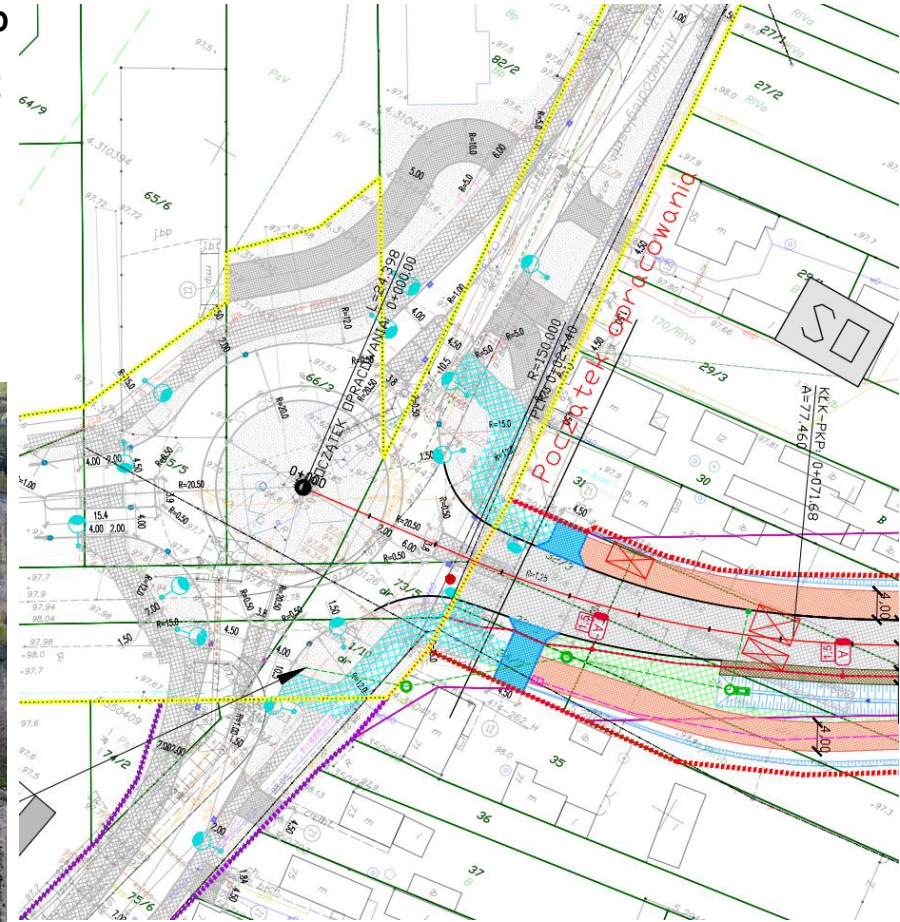
„Budowa drogi wojewódzkiej nr 634  
od skrzyżowania ulicy 1 Maja z Al. Niepodległości w Wołominie  
do skrzyżowania ulicy Szosa Jadowska z ul. Ogrodową  
w m. Duczki na terenie gm. Wołomin”

## Skrzyżowania

**Początek opracowania – Skrzyżowanie S0 – skrzyżowanie typu rondo**

Przebieg drogi rozpoczął poprzez włączenie w czwarty wlot skrzyżowania typu rondo zaprojektowanego w ramach odrębnej umowy, stanowiącego skrzyżowanie ul. 1 Maja z ul. Niepodległości w Wołominie

Wprowadzono korektę rozwiązań przyjętych w odrębnej dokumentacji projektowej w obrębie ronda mającą na celu dowiązanie projektowanych ścieżek pieszo-rowerowych

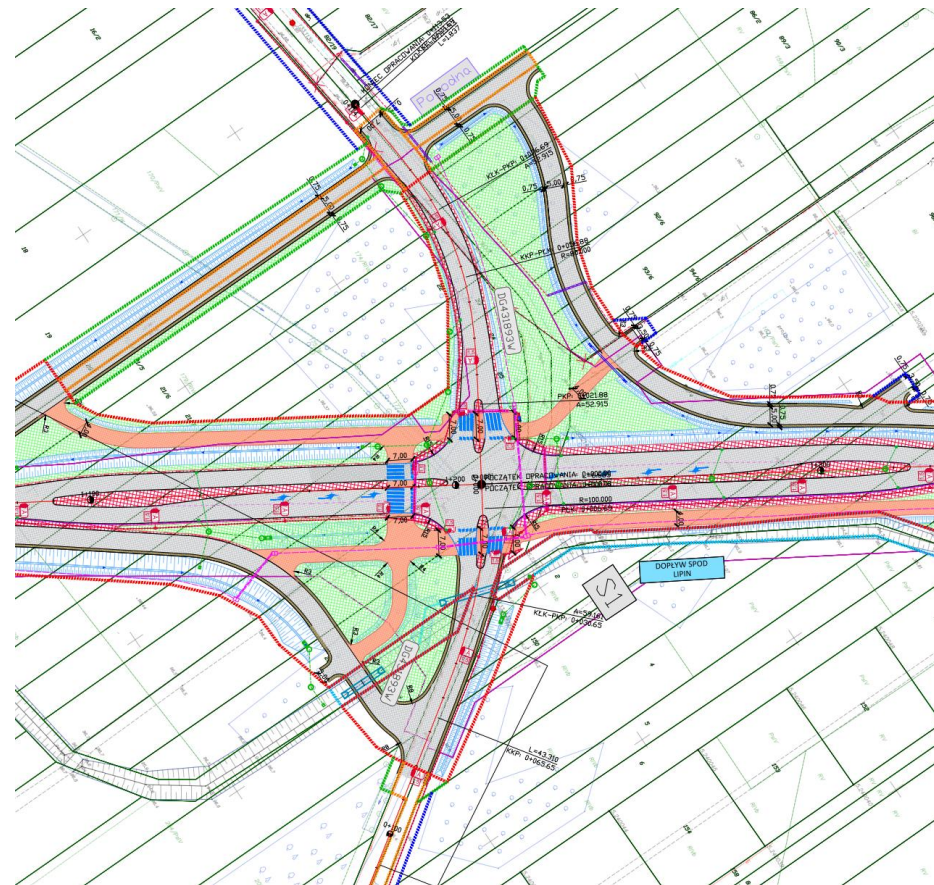


## Skrzyżowania

### Skrzyżowanie S1

Skrzyżowanie z drogą gminną nr 431893W  
(ulicą Rolną w Nowych Lipinach)

W celu zapewnienia właściwego poziomu bezpieczeństwa ruchu przewiduje się budowę skrzyżowania skanalizowanego wyposażonego w dodatkowe pasy do skrętu w lewo

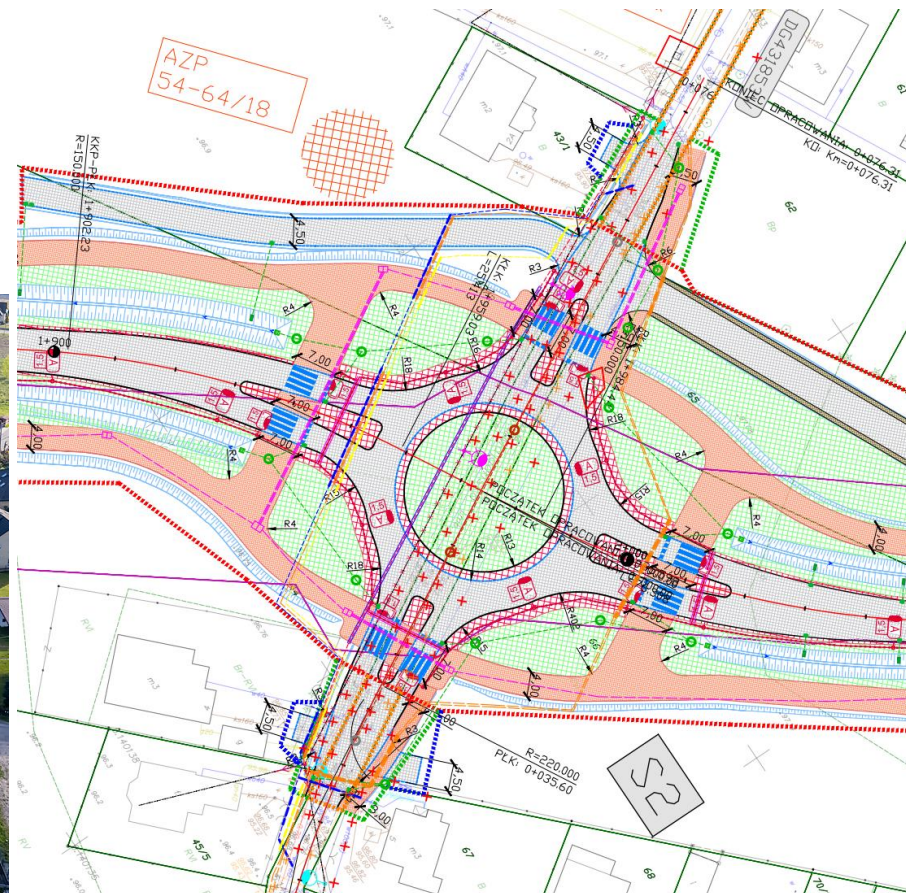
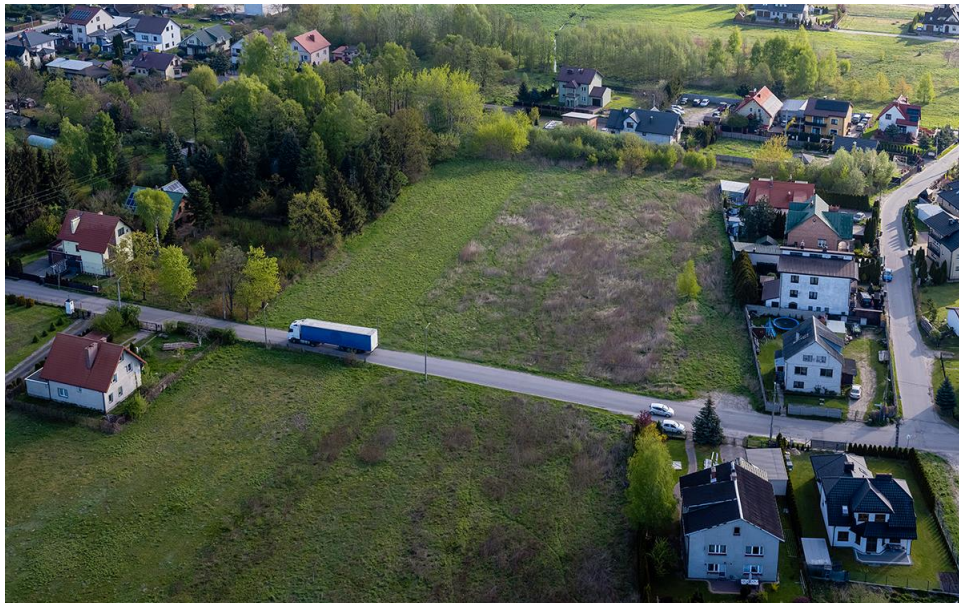


## Skrzyżowania

### Skrzyżowanie S2 – skrzyżowanie typu rondo

Skrzyżowanie z drogą gminną nr 431853W (ulicą Majdańską w Duczkach)

- Czterowlotowe
- Średnica zewnętrzna: 40,0m
- Średnica wyspy środkowej: 26,0m
- Szerokość jezdni: 5,0m
- Szerokość pierścienia: 1,5m



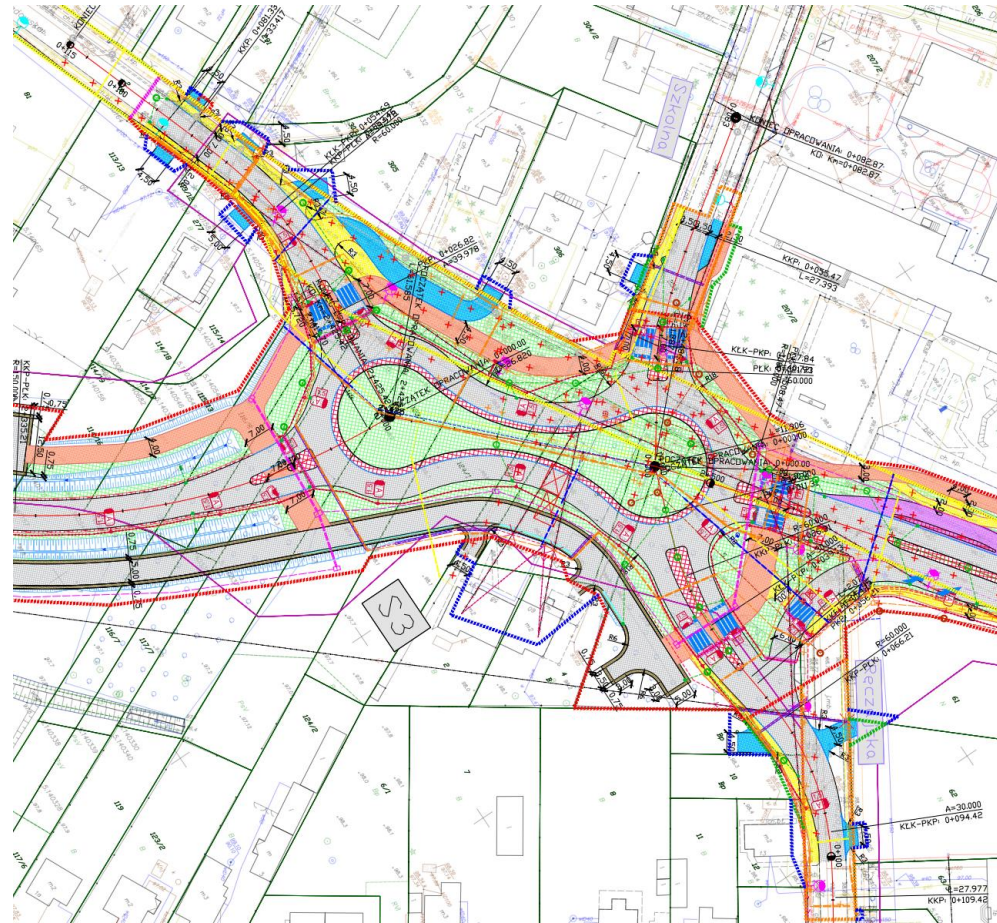
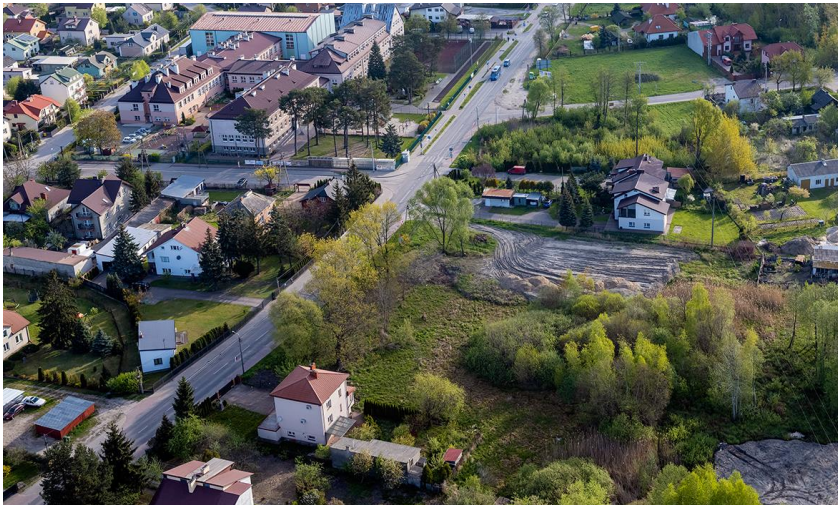
„Budowa drogi wojewódzkiej nr 634  
od skrzyżowania ulicy 1 Maja z Al. Niepodległości w Wołominie  
do skrzyżowania ulicy Szosa Jadowska z ul. Ogrodową  
w m. Duczki na terenie gm. Wołomin”

## Skrzyżowania

### Skrzyżowanie S3 – skrzyżowanie typu rondo w kształcie hantli

Skrzyżowanie z istniejącą DW 634 – ulicą Szosa Jadowska,  
ulicą Szkolną i ulicą Ręczajską w Duczkach

- Ze względu na konieczność jednoczesnego zachowania zgodności z warunkami technicznymi i podłączenia do drogi głównej trzech dróg zlokalizowanych w nieznacznej odległości od siebie, celem zapewnienia bezpieczeństwa ruchu drogowego, zaprojektowano pięciowlotowe skrzyżowanie typu rondo w kształcie hantli.
- Obsługę działek przyległych zapewniono za pomocą jezdni dodatkowych.



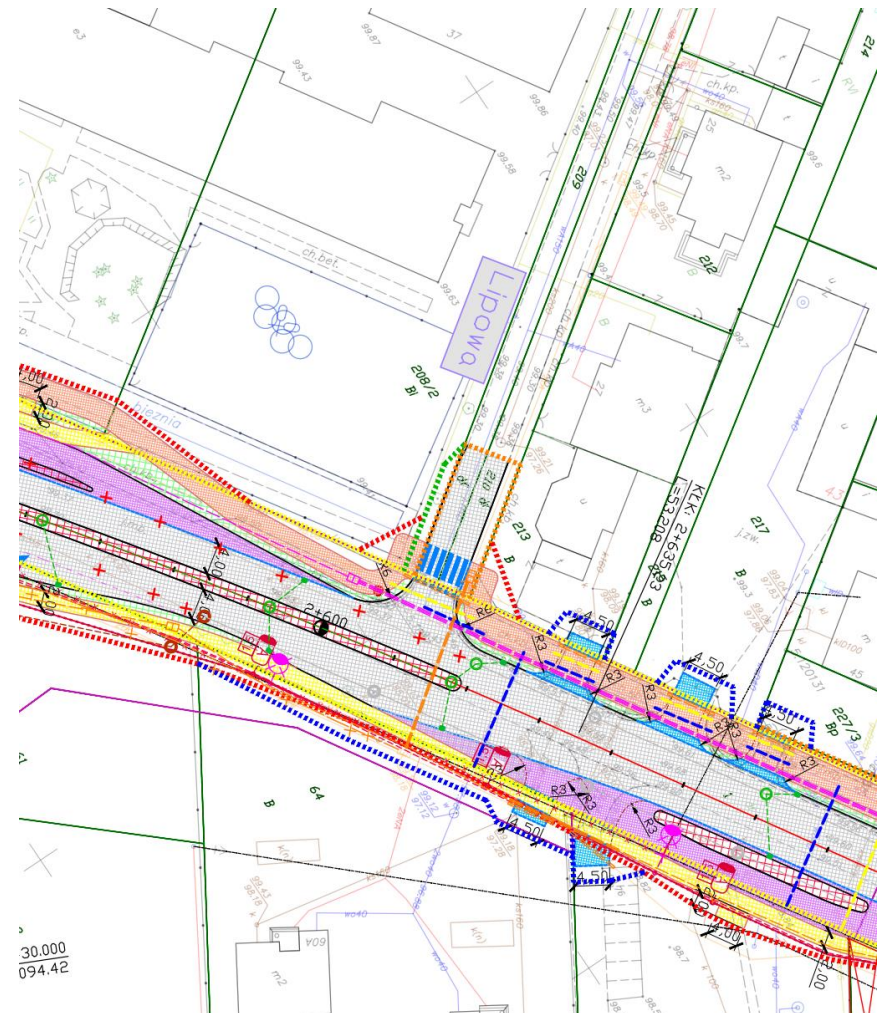
„Budowa drogi wojewódzkiej nr 634  
od skrzyżowania ulicy 1 Maja z Al. Niepodległości w Wołominie  
do skrzyżowania ulicy Szosa Jadowska z ul. Ogrodową  
w m. Duczki na terenie gm. Wołomin”

## Skrzyżowania

### Skrzyżowanie z ulicą Lipową w Duczkach

Celem zapewnienia właściwego poziomu bezpieczeństwa, ze względu na bliskie sąsiedztwo ronda w kształcie hantli, na wysokości skrzyżowania z ulicą Lipową zaprojektowano wyspę środkową.

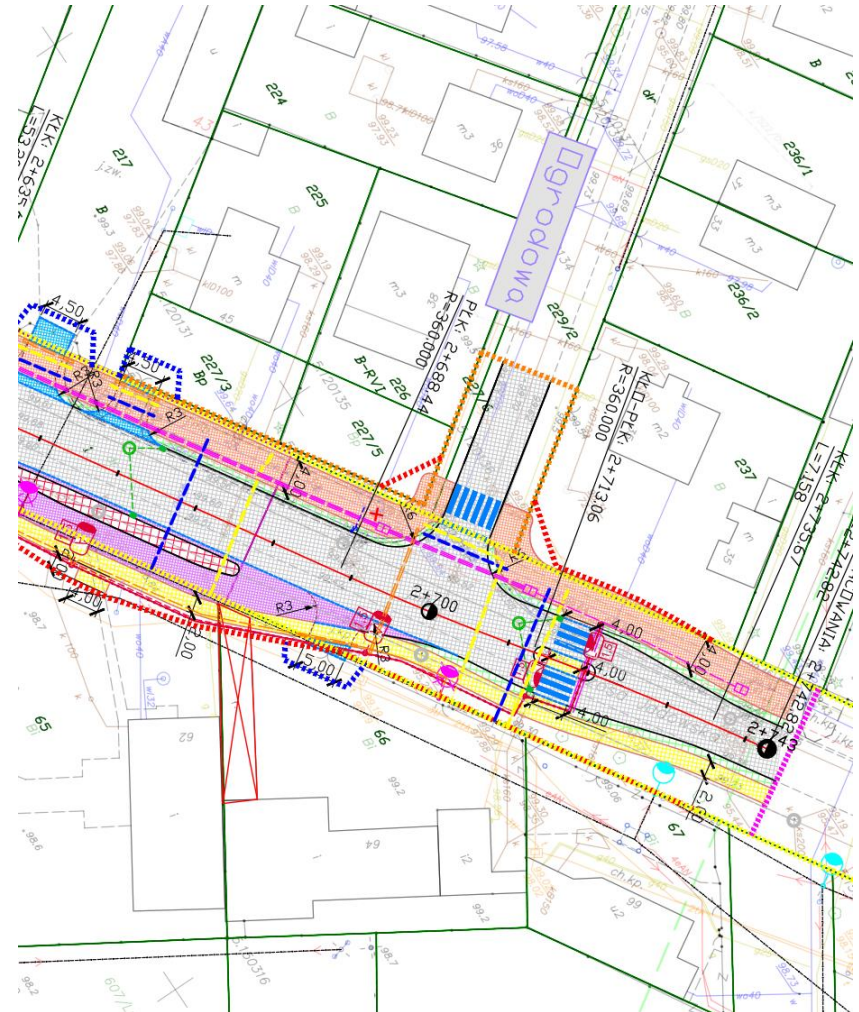
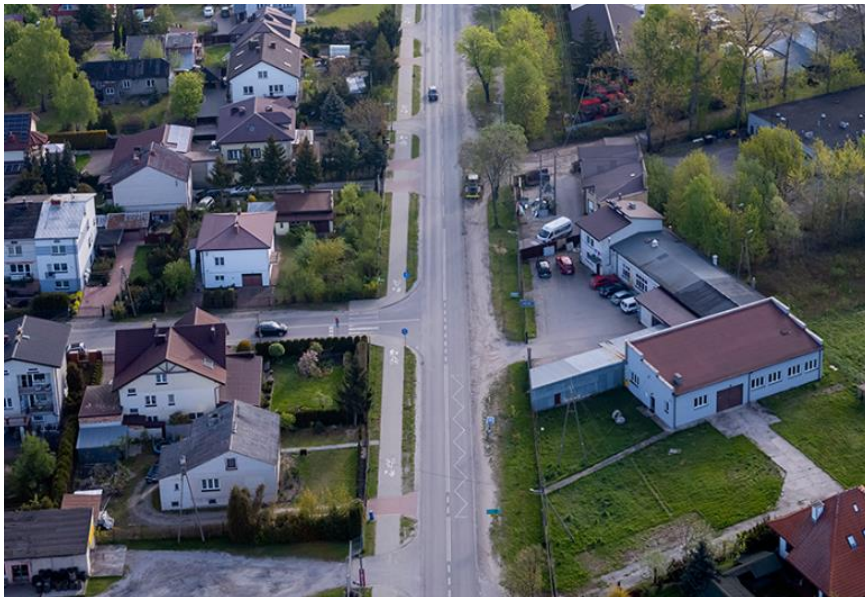
Wjazd i wyjazd z ul. Lipowej odbywał będzie się na zasadzie skrętu w prawo.



## Skrzyżowania

### Skrzyżowanie z ulicą Ogrodową w Duczkach

Celem zapewnienia właściwego poziomu bezpieczeństwa ruchu pieszych względem ruchu pojazdów zaprojektowano skrzyżowanie skanalizowane z wyspą środkową na wysokości projektowanego przejścia dla pieszych.



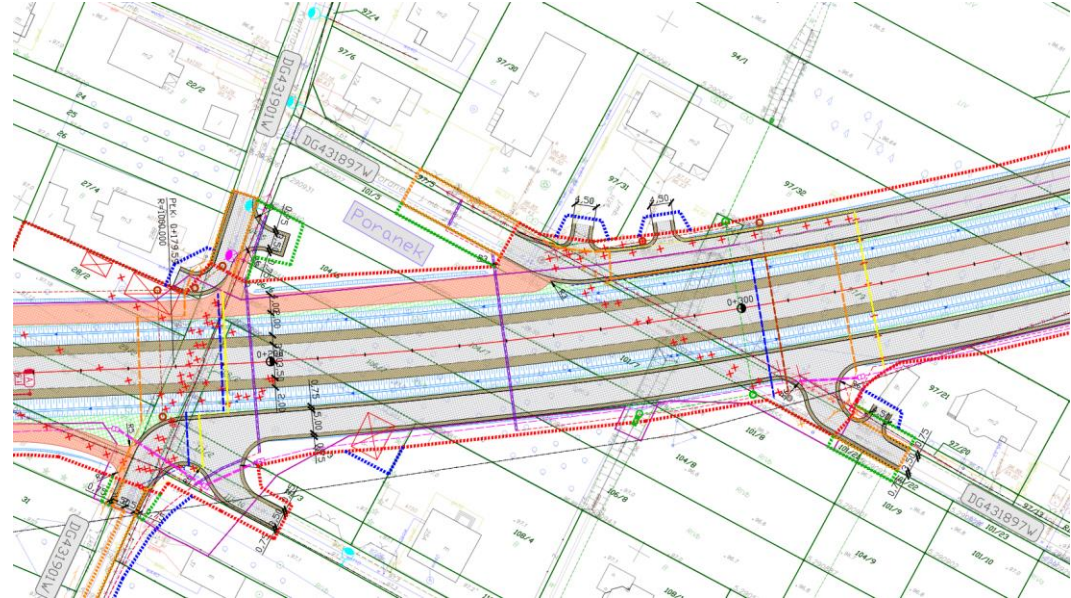
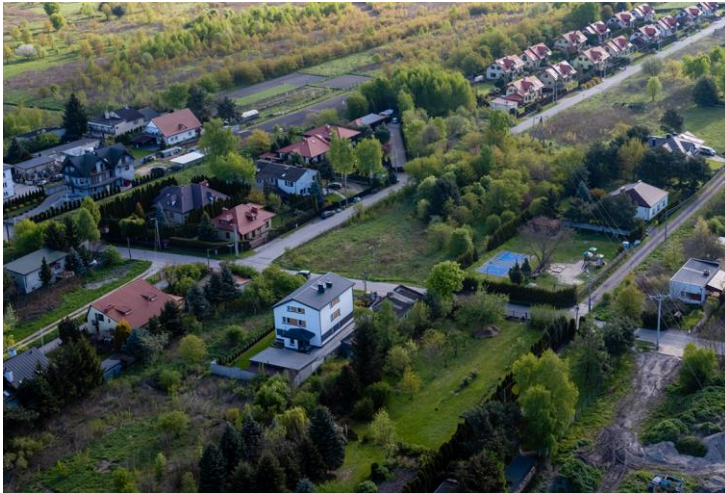
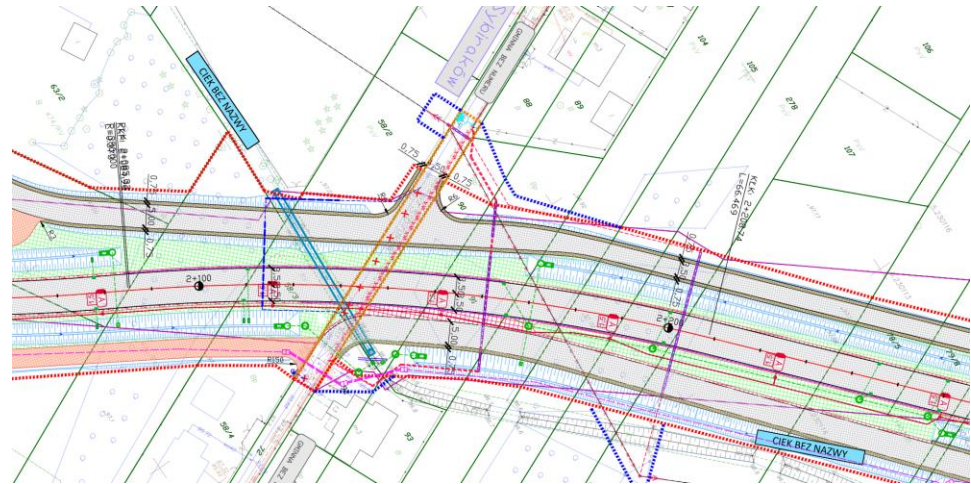


„Budowa drogi wojewódzkiej nr 634  
od skrzyżowania ulicy 1 Maja z Al. Niepodległości w Wołominie  
do skrzyżowania ulicy Szosa Jadowska z ul. Ogrodową  
w m. Duczki na terenie gm. Wołomin”

### Potencjalne skrzyżowania z ulicami: Kwitnąca i Poranek w Nowych Lipinach oraz ul. Sybiraków w Duczkach

Ze względu na niezgodę z warunkami technicznymi odległość od istniejącej drogi wojewódzkiej nr 634 ulic: Kwitnącej i Poranek w Nowych Lipinach oraz Sybiraków w Duczkach brak jest możliwości podłączenia przedmiotowych dróg do projektowanej trasy.

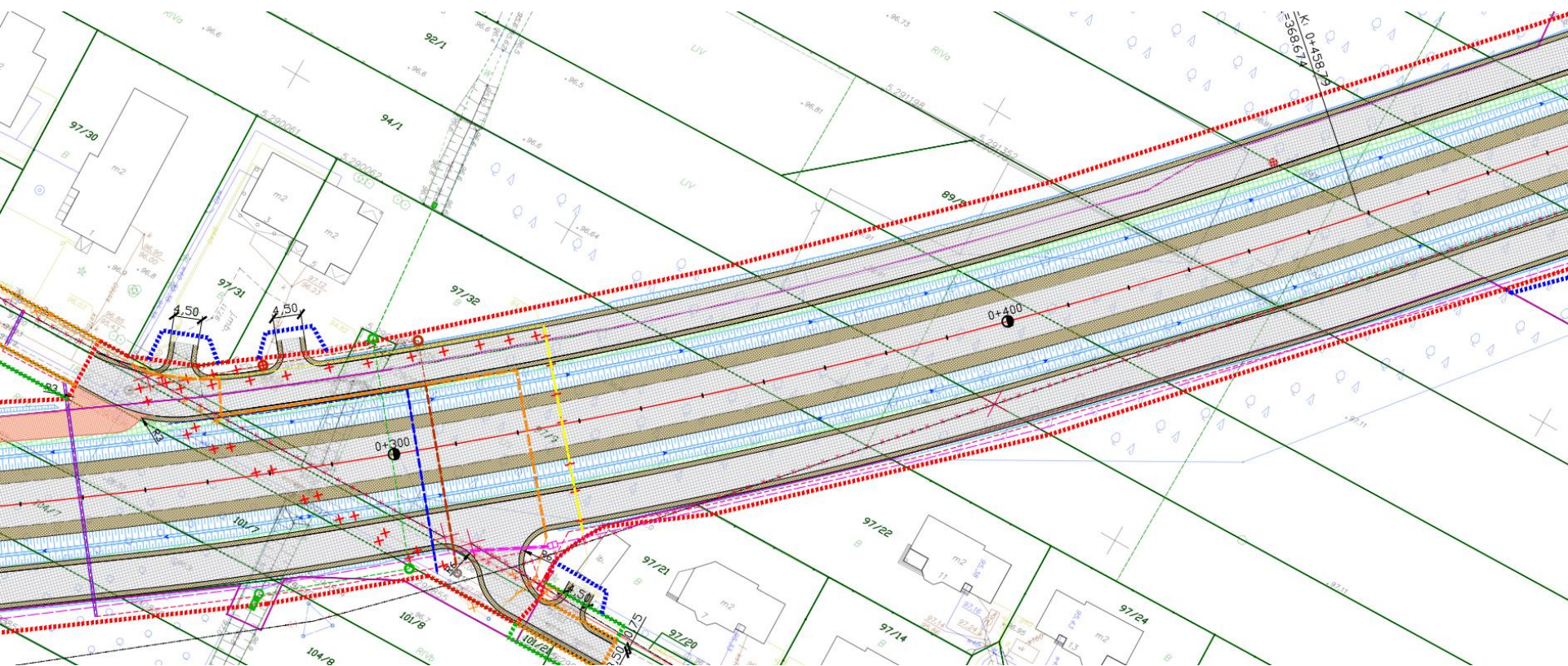
Nieruchomości zlokalizowane przy powyższych ulicach posiadają pełną obsługę komunikacyjną zapewnioną poprzez projektowane jezdnie dodatkowe oraz sieć dróg prowadzących do występującej w pobliżu istniejącej drogi wojewódzkiej nr 634.





## Dostęp do nieruchomości – jezdnie dodatkowe

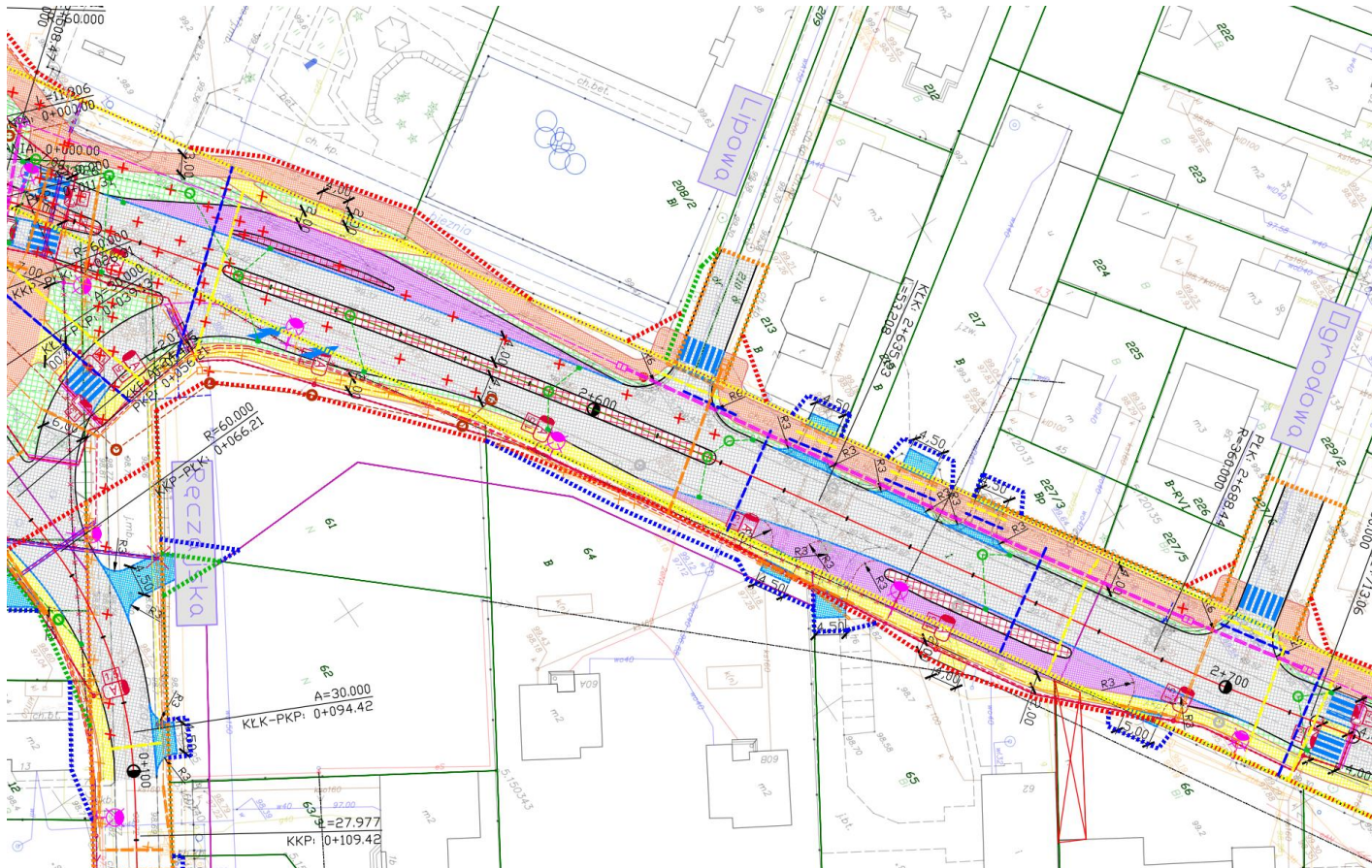
Projekt zakłada zapewnienie dostępu wszystkim sąsiadującym nieruchomościom do dróg publicznych. Do przedmiotowego celu przewidziano jezdnie dodatkowe gwarantujące nieograniczony dostęp do nieruchomości.





## Zatoki autobusowe

Na wysokości szkoły w Duczkach zaprojektowano zatoki autobusowe. Ze względu na konieczne do spełnienia warunki widoczności niezbędne było zaprojektowanie wyspy oddzielających je od jezdni drogi głównej.



## Obiekty inżynierskie

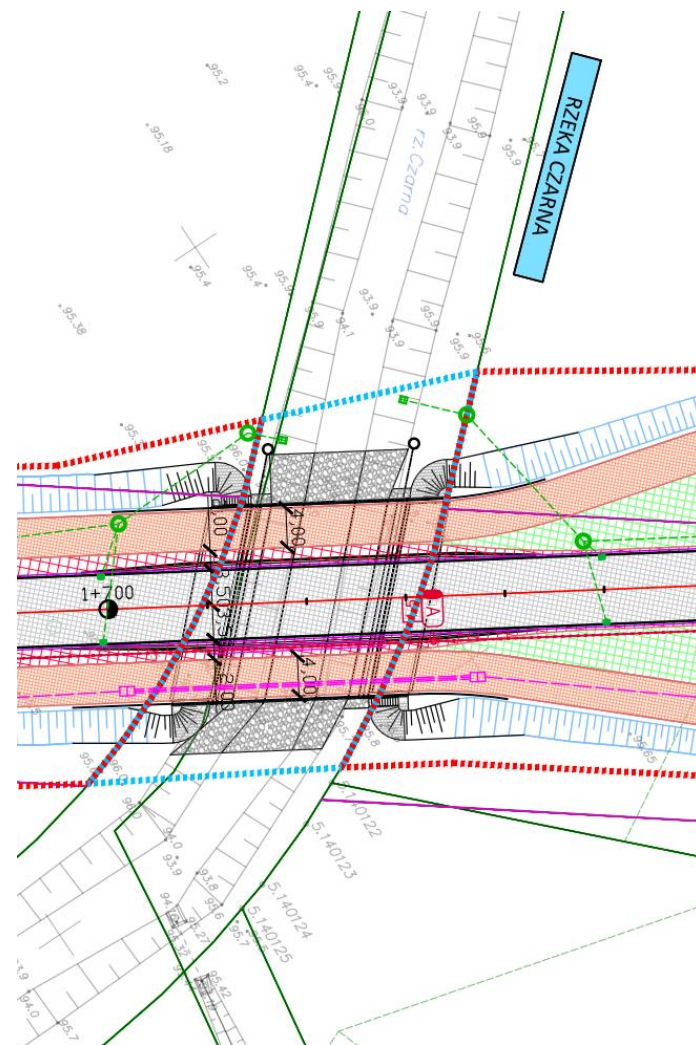
Dokumentacja projektowa zakłada wykonanie obiektu mostowego nad rzeką Czarna oraz 5 przepustów zlokalizowanych pod jezdnią drogi głównej.

### Most nad rzeką Czarna

Dokumentacja projektowa przewiduje budowę mostu nad rzeką Czarna o konstrukcji ramowej z wykorzystaniem belek typu Kujan. Będzie on przeprowadzał ruch kołowy, rowerowy oraz pieszy. Założone światło poziome mostu wynosi 13 m i zostanie zweryfikowane na etapie obliczeń hydrauliczno-hydrologicznych.

### Przepusty

Przewidziano budowę 5 przepustów zlokalizowanych pod jezdnią drogi głównej oraz likwidację trzech istniejących przepustów drogowych zlokalizowanych pod korpusem drogowym.



## Ochrona akustyczna

W toku opracowywania Karty Informacyjnej Przedsięwzięcia (tj. dokumentu na podstawie którego wydawana jest decyzja o środowiskowych uwarunkowaniach) przeprowadzono ocenę akustycznego oddziaływania ruchu drogowego, który będzie się odbywał na projektowanym odcinku drogi na sąsiadujący obszar.

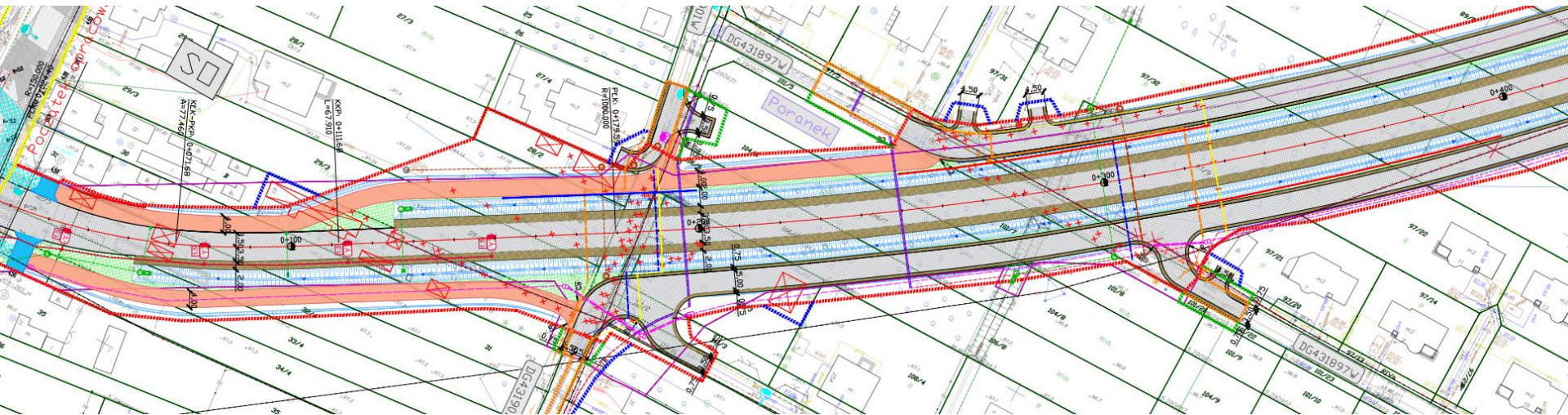
Zgodnie z przepisami, celem obniżenie poziomu hałasu do wartości dopuszczalnych:

- na całym odcinku drogi zostanie wykonana nawierzchnia o obniżonej hałaśliwości względem nawierzchni referencyjnej,
- w lokalizacjach wskazanych na kolejnych slajdach zaprojektowano ekrany akustyczne.



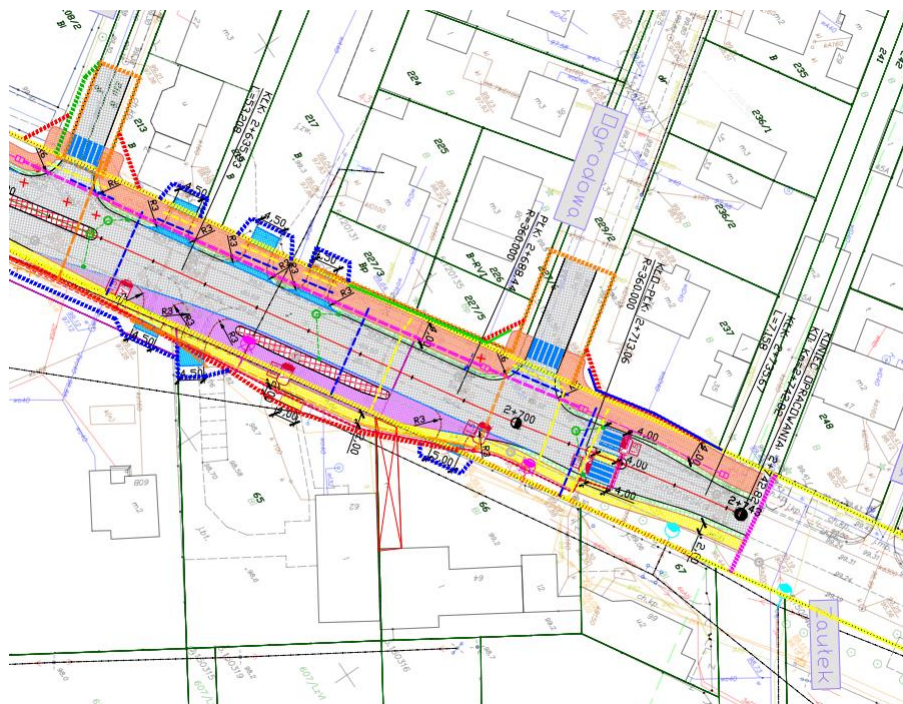
## Ochrona akustyczna

1. Ekran akustyczny w km ok.0+042 – 0+063 projektowanej DW634 strona lewa - długość: ok. 19m, wysokość: 3,0m
2. Ekran akustyczny w km ok. 0+152 – 0+200 projektowanej DW634 strona lewa - długość: ok. 47m, wysokość: 3,5m
3. Ekran akustyczny w km ok. 0+250 – 0+328 projektowanej DW634 strona lewa - długość: ok. 77m, wysokość: 3,0m
4. Ekran akustyczny w km ok. 0+319 – 0+397 projektowanej DW634 strona prawa - długość: ok. 78m, wysokość: 3,0m



## Ochrona akustyczna

- Ekran akustyczny w km ok. 2+110 – 2+161 projektowanej DW634 strona prawa - długość: ok. 49m, wysokość: 3,5m
- Ekran akustyczny w km ok. 0+177 – 0+260 projektowanej ul. Szosa Jadowska w Duczkach strona prawa - długość: ok. 31m, wysokość: 4,0m
- Ekran akustyczny w km ok. 0+222 – 0+248 projektowanej ul. Szosa Jadowska w Duczkach strona prawa - długość: ok. 29m, wysokość: 3,5m





„Budowa drogi wojewódzkiej nr 634  
od skrzyżowania ulicy 1 Maja z Al. Niepodległości w Wołominie  
do skrzyżowania ulicy Szosa Jadowska z ul. Ogrodową  
w m. Duczki na terenie gm. Wołomin”

## **Odwodnienie**

W zależności od przyjętego przekroju drogowego przewiduje się odwodnienie drogi poprzez szczelny system kanalizacji deszczowej, bądź odprowadzenie wód do zaprojektowanych rowów drogowych. System odwodnieniowy może zostać wyposażony w system podczyszczający wody.

## **Budowa/przebudowa oświetlenia**

W ramach budowy drogi wojewódzkiej nr 634 przewiduje się zaprojektowanie oświetlenia obszaru skrzyżowań zgodnie z warunkami technicznymi oraz innych miejsc niebezpiecznych.

## **Budowa kanału technologicznego**

W ciągu projektowanej drogi wojewódzkiej nr 634 planuje się wykonanie kanału technologicznego na potrzeby Mazowieckiego Zarządu Dróg Wojewódzkich w Warszawie, zgodnie z ustawą z dnia 21 marca 1985r. o drogach publicznych, ustawą z dnia 7 maja 2010 o wspieraniu rozwoju usług i sieci telekomunikacyjnych oraz wytycznymi dla kanałów technologicznych z dnia 3 września 2019r.



## **Rozbiórka i budowa innych sieci kolidujących z inwestycją**

W ramach przedmiotowego zadania przewiduje się rozbiórkę i budowę istniejących sieci uzbrojenia terenu kolidujących z projektowanym układem drogowym w tym:

- sieci elektroenergetycznych,
- sieci teletechnicznych,
- sieci kanalizacyjnych,
- sieci wodociągowych.

Zgodnie z klauzulą zawartą na mapie do celów projektowych nie wyklucza się istnienia w terenie innych nie wykazanych na mapie urządzeń podziemnych, które nie były zgłoszone do inwentaryzacji.

W przypadku napotkania na etapie robót budowlanych na niezinventaryzowane urządzenia podziemne takie jak np. sieci lub drenaże zostaną one przebudować zgodnie z warunkami technicznymi.



Mazowiecki Zarząd  
Dróg Wojewódzkich  
w Warszawie

„Budowa drogi wojewódzkiej nr 634  
od skrzyżowania ulicy 1 Maja z Al. Niepodległości w Wołominie  
do skrzyżowania ulicy Szosa Jadowska z ul. Ogrodową  
w m. Duczki na terenie gm. Wołomin”

## **Rozbiórka istniejących obiektów**

Zgodnie z Miejscowym Planem Zagospodarowania Terenu oraz dokumentacją projektową do realizacji inwestycji konieczne są wyburzenia 2 budynków mieszkalnych oraz 11 budynków/obiektów o innym przeznaczeniu.

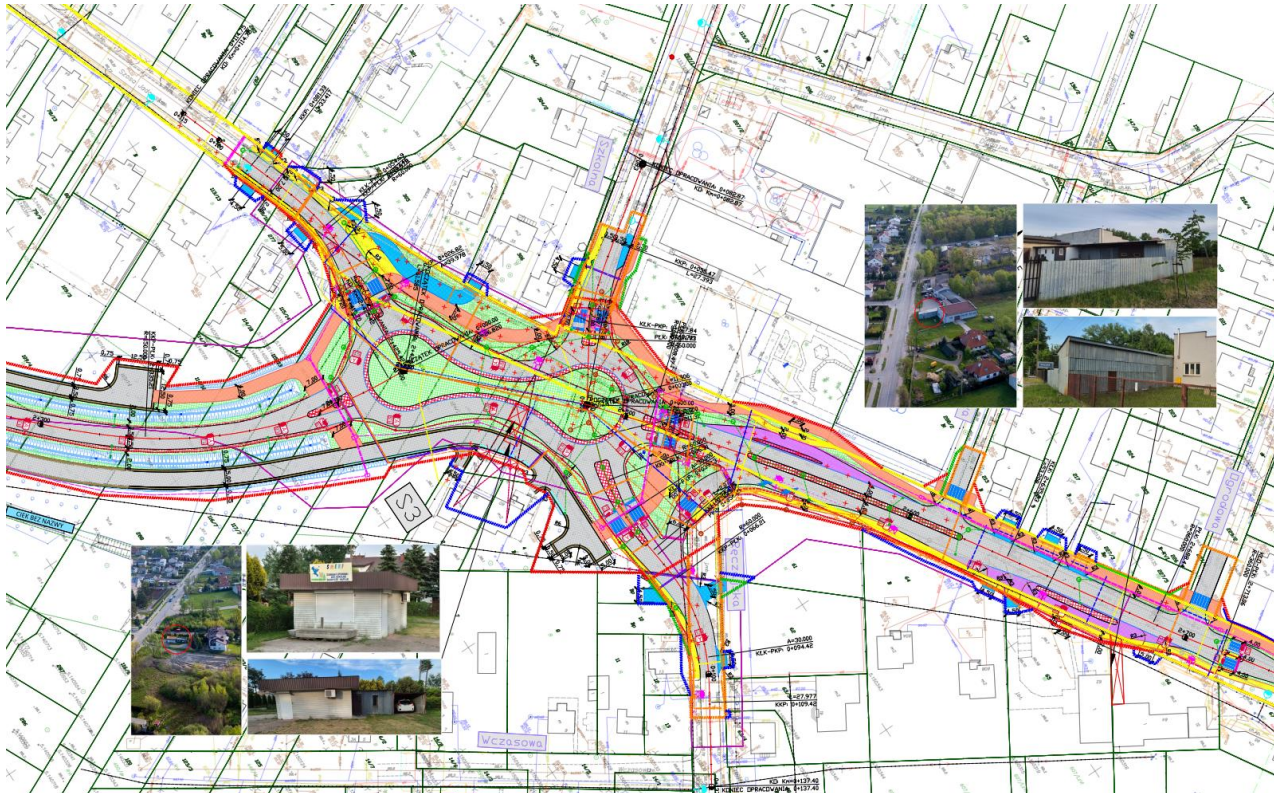
## Rozbiórka istniejących obiektów

1. Działki nr 33/2 i 32/4 obręb Stare Lipiny - 3 kontenery z blachy, w tym 1 kontener biurowy
2. Działki nr 30 obręb Stare Lipiny - 4 obiekty: budynek mieszkalny murowany, kontener z blachy, budynek murowany, drewniana altana ogrodowa
3. Działki nr 28/2 obręb Stare Lipiny - budynek mieszkalny murowany
4. Działki nr 108/3 obręb Stare Lipiny - altana ogrodowa drewniana wraz z placem zabaw



## Rozbiórka istniejących obiektów

5. Działki nr 3 obręb 05 Duczki - 3 obiekty: budynek usługowy oraz 2 kontenery z blachy
6. Działki nr 66 obręb 05 Duczki - kontener z blachy





Mazowiecki Zarząd  
Dróg Wojewódzkich  
w Warszawie

„Budowa drogi wojewódzkiej nr 634  
od skrzyżowania ulicy 1 Maja z Al. Niepodległości w Wołominie  
do skrzyżowania ulicy Szosa Jadowska z ul. Ogrodową  
w m. Duczki na terenie gm. Wołomin”

## Harmonogram planowanych, najbliższych prac

- Analiza wniosków i opinii zainteresowanych mieszkańców
- Ewentualne wprowadzenie w dokumentacji projektowej uzasadnionych korekt
- Złożenie wniosku o wydanie Decyzji o środowiskowych uwarunkowaniach



Mazowiecki Zarząd  
Dróg Wojewódzkich  
w Warszawie

„Budowa drogi wojewódzkiej nr 634  
od skrzyżowania ulicy 1 Maja z Al. Niepodległości w Wołominie  
do skrzyżowania ulicy Szosa Jadowska z ul. Ogrodową  
w m. Duczki na terenie gm. Wołomin”

## Omówienie opinii i wniosków do przedstawionych rozwiązań projektowych

Państwa opinie i wnioski dotyczące przedsięwzięcia można wyrazić na formularzu, który jest dostępny na niniejszym spotkaniu oraz zostanie udostępniony wraz z dokumentacją projektową na stronie Urzędu Miejskiego w Wołominie. Uzupełnione formularze można przekazać osobiście po spotkaniu bądź w terminie **2 tygodni od dnia spotkania tj. do dnia 11.06.2024r.**

- w formie elektronicznej do naszego biura na adres e-mail: [biuro@arkas-projekt.pl](mailto:biuro@arkas-projekt.pl) z dopiskiem w tytule wiadomości: „Spotkanie informacyjne – Gmina Wołomin”

lub

- pocztą tradycyjną na adres:  
Arkas-Projekt Sp. z o.o.  
Ul. Piłsudskiego 70a  
10-450 Olsztyn

Jednocześnie informujemy, że Państwa dane są chronione zgodnie z przepisami. Szczegóły w przedmiotowym zakresie znajdują się na formularzu.