

# ETAP - 1



## PROJEKT CZASOWEJ ORGANIZACJI RUCHU

Na czas przebudowy drogi powiatowej Nr 4359W  
ul. Wileńskiej od skrzyżowania z ul. Sikorskiego (wraz z  
przebudową ronda) do skrzyżowania z ul. Mickiewicza w  
Wołominie

STAROSTA WOŁOMIŃSKI  
ul. Prądyńskiego 3, 05-200 Wołomin  
zatwierdza CZASOWA organizację ruchu

nr ew.  
WDP.7121.1. 896, 2024

w całości / w części  
bez zmian / ze zmianami naniesionymi kolorem czerwonym /  
z poniższymi uwagami

Termin wprowadzenia organizacji ruchu: do 2025-06-30

Data i podpis .....

06-11-2024

Z up. Starosty Wołomińskiego  
GŁÓWNY SPECJALISTA

  
Piotr Szymaniak

### Inwestor:

Zarząd Powiatu Wołomińskiego

Ul. Prądyńskiego 3

05-200 Wołomin

### Opracował:

Inż. T. Wroński



### WARUNKI WPROWADZENIA ORGANIZACJI RUCHU:

1) Jednostka wprowadzająca organizację ruchu zawiadamia organ zarządzający ruchem, zarząd drogi oraz właściwego komendanta Policji o terminie jej wprowadzenia co najmniej na 7 dni przed dniem wprowadzenia organizacji ruchu.

2) Do wprowadzenia niniejszej organizacji należy zastosować znaki:

#### PIKOWE:

Grupa wielkości: ~~mini / małe / średnie / duże~~; (A-7, B-20 - ~~średnie~~)

Typ folii odblaskowej:

- znaki obok jezdni / 1 / 2 / folia przyrównująca; (A-7, B-2, B-20, D-6, D-6a, D-6b - 2)
- znaki nad jezdnią - 2.

#### POZIOME:

~~ciemnowarstwowe / grubowarstwowe~~ dostosowane do istniejącego/  
tymczasowe taśmy odblaskowe barwy żółtej

październik, 2024 r.

## OPIS TECHNICZNY

### Cel i zakres opracowania

Przedmiotem opracowania jest projekt organizacji ruchu na czas wykonywania robót budowlanych związanych z przebudową drogi powiatowej nr 4359W ul. Wileńskiej na odcinku od ronda u zbiegu z ul. Sikorskiego do ul. Mickiewicza w Wołominie w zakresie budowy drogi, jezdni, zieleńców i chodników. Etap -1 zakłada roboty po północnej stronie drogi. Wykonanie robót nastąpi w chodniku i poboczu oraz częściowo w jezdni.

### Podstawa opracowania:

- a) Ustawa z dnia 20 czerwca 1997 r. - Prawo o ruchu drogowym (t.j. Dz.U.2017.1260 z dnia 2017.06.27),
- b) Ustawa z dnia 21 marca 1985 roku o drogach publicznych (t.j. Dz.U.2017.2222 z późn zm.),
- c) Rozporządzenie Ministra Transportu i Gospodarki Morskiej z dnia 2 marca 1999 roku w sprawie warunków technicznych, jakim powinny odpowiadać drogi publiczne i ich usytuowanie (t.j. Dz.U.2016.124 z dnia 2016.01.29),
- d) Rozporządzenie Ministra Infrastruktury z dnia 23 września 2003 roku w sprawie szczegółowych warunków zarządzania ruchem na drogach oraz wykonywania nadzoru nad tym zarządzaniem (t.j. Dz.U.2017.784 z dnia 2017.04.14),
- e) Rozporządzenie Ministrów Infrastruktury oraz Spraw Wewnętrznych i Administracji z dnia 31 lipca 2002 r. w sprawie znaków i sygnałów drogowych (Dz.U.2002.170.1393 z dnia 2002.10.12),
- f) Rozporządzenie Ministra Infrastruktury z dnia 3 lipca 2003 roku w sprawie szczegółowych warunków technicznych dla znaków i sygnałów drogowych oraz urządzeń bezpieczeństwa ruchu drogowego i warunków ich umieszczania na drogach (Dz.U.2003.220.2181 z dnia 2003.12.2),
- g) Szczegółowe warunki techniczne dla znaków i sygnałów drogowych oraz urządzeń bezpieczeństwa ruchu drogowego i warunki ich umieszczania na drogach (załącznik do Rozporządzenia Ministra Infrastruktury z dnia 3 lipca 2003),
- h) dokumentacja projektowa,
- i) wizja w terenie i inwentaryzacja istniejącego oznakowania.

### Charakterystyka drogi i ruchu na drodze

Droga powiatowa nr 4359W (ul. Wileńska w Wołominie) jest drogą klasy technicznej "Z", przekrój uliczny. Początek drogi na skrzyżowaniu dróg powiatowych na rondzie Jana Pawła II w Wołominie, koniec na skrzyżowaniu DW 634 i DW 635 w Wołominie. Nawierzchnia jezdni asfaltowa, szer. ok. 7,0 m. Ruch pieszy odbywa się po chodnikach. Według pomiarów ruchu dokonanych w 2021 r. natężenie ruchu drogowego SDR = 9381 pojazdów na dobę. Teren zabudowany.

### Inwentaryzacja istniejącego oznakowania

W stanie istniejącym przedmiotowy odcinek drogi posiada oznakowanie pionowe, które zostało oznaczone kolorem czarnym oraz przyrostkiem "Ist." na planie sytuacyjnym w części graficznej opracowania, oraz oznakowanie poziome oznaczone w części graficznej kolorem szarym.

### Opis występujących zagrożeń lub utrudnień

Niniejsza organizacja ruchu przewiduje wykonanie wyżej wymienionego zakresu prac w dwunastu częściach odcinkowych. **Część 1 (rys. 2 ark. 1)** zakłada wykonanie robót budowlanych na odcinku około 110 m, gdzie wykonane będą: chodnik, zjazd i zatoka postojowa. Ponadto zostanie ustawiony krawężnik przy krawędzi jezdni. Roboty będą prowadzone poza jezdnią. Roboty zostaną zabezpieczone zaporami drogowymi. Ruch pieszy będzie odbywał się chodnikiem po południowej stronie ulicy Wileńskiej.

**Część 2 (rys. 2 ark. 2)** zakłada wykonanie robót budowlanych na odcinku około 50 m, gdzie wykonane będą: chodnik i zjazd. Ponadto zostanie ustawiony krawężnik przy krawędzi jezdni. Roboty będą prowadzone poza jezdnią. Roboty zostaną zabezpieczone zaporami

drogowymi. Ruch pieszy będzie odbywał się chodnikiem po południowej stronie ulicy Wileńskiej. Przystanek autobusowy tymczasowo zostanie przeniesiony w nowe miejsce tj. około 100 m w stronę centrum miasta.

**Część 3 (rys. 2 ark. 3)** zakłada wykonanie robót budowlanych na odcinku około 10 m, gdzie wykonane będą: chodnik i podejście do przejścia dla pieszych w rejonie skrzyżowania z ul. Nowowiejską. Ponadto zostanie ustawiony krawężnik przy krawędzi jezdni. Roboty będą prowadzone poza jezdnią. Roboty zostaną zabezpieczone zaporami drogowymi. Ruch pieszy będzie odbywał się chodnikiem po przeciwnej stronie drogi.

**Część 4 (rys. 2 ark. 4)** zakłada wykonanie robót budowlanych na odcinku około 10 m, gdzie wykonane będą: chodnik i podejście do przejścia dla pieszych w rejonie skrzyżowania z ul. Nowowiejską. Ponadto zostanie ustawiony krawężnik przy krawędzi jezdni. Roboty będą prowadzone poza jezdnią. Roboty zostaną zabezpieczone zaporami drogowymi. Ruch pieszy będzie odbywał się chodnikiem po przeciwnej stronie drogi.

**Część 5 (rys. 2 ark. 5)** zakłada wykonanie robót budowlanych na odcinku około 15 m, gdzie wykonane będą chodnik i podejścia pomiędzy przejściami w ul. Wileńskiej i ul. Nowowiejskiej. Ponadto zostanie ustawiony krawężnik przy krawędzi jezdni. Roboty będą prowadzone poza jezdnią. Roboty zostaną zabezpieczone zaporami drogowymi. Ruch pieszy będzie odbywał się chodnikiem po przeciwnej stronie drogi.

**Część 6 (rys. 2 ark. 6)** zakłada wykonanie robót budowlanych na odcinku około 90 m, gdzie wykonane będą: chodnik oraz zjazdy. Ponadto zostanie ustawiony krawężnik przy krawędzi jezdni. Roboty będą prowadzone poza jezdnią. Roboty zostaną zabezpieczone zaporami drogowymi. Ruch pieszy będzie odbywał się chodnikiem po południowej stronie ulicy Wileńskiej.

**Część 7 (rys. 2 ark. 7)** zakłada wykonanie robót budowlanych na odcinku około 60 m, gdzie wykonane będą: chodnik oraz zjazdy. Ponadto zostanie ustawiony krawężnik przy krawędzi jezdni. Roboty będą prowadzone poza jezdnią. Roboty zostaną zabezpieczone zaporami drogowymi. Ruch pieszy będzie odbywał się chodnikiem po południowej stronie ulicy Wileńskiej.

**Część 8 (rys. 2 ark. 8)** zakłada wykonanie robót budowlanych na odcinku około 50 m, gdzie wykonane będzie chodnik na łuku ronda pomiędzy przejściami dla pieszych ulic Wileńskiej i Sikorskiego. Ponadto zostanie ustawiony krawężnik przy krawędzi jezdni. Roboty będą prowadzone poza jezdnią. Roboty zostaną zabezpieczone zaporami drogowymi. Ruch pieszy będzie odbywał się chodnikiem po południowej stronie ulicy.

**Część 9 (rys. 2 ark. 9)** zakłada wykonanie robót budowlanych na odcinku około 11 m, pomiędzy przejściem dla pieszych przy rondzie a ul. Toruńską. Ponadto zostanie ustawiony krawężnik przy krawędzi jezdni. Roboty będą prowadzone poza jezdnią. Roboty zostaną zabezpieczone zaporami drogowymi. Ruch pieszy będzie odbywał się chodnikiem po południowej stronie ulicy.

**Część 10 (rys. 2 ark. 10)** zakłada wykonanie robót budowlanych na odcinku około 20 m, pomiędzy istniejącym chodnikiem w ul. Sikorskiego a przejściem na rondzie w ul. Wileńskiej. Ponadto zostanie ustawiony krawężnik przy krawędzi jezdni. Roboty będą prowadzone poza jezdnią. Roboty zostaną zabezpieczone zaporami drogowymi. Ruch pieszy będzie odbywał się chodnikiem po południowej stronie ulicy.

**Część 11 (rys. 2 ark. 11)** zakłada wykonanie robót budowlanych na odcinku około 12 m, pomiędzy przejściem dla pieszych tj. ul. Sikorskiego i Wileńskiej. Ponadto zostanie ustawiony krawężnik przy krawędzi jezdni. Roboty będą prowadzone poza jezdnią oraz w skrajni. Roboty zostaną zabezpieczone zaporami drogowymi. Ruch pieszy będzie odbywał się chodnikiem po południowej stronie ulicy.

**Część 12 (rys. 2 ark. 12)** zakłada wykonanie robót budowlanych na odcinku około 36 m, pomiędzy przejściem dla pieszych przy rondzie a zjazdem do sklepu. Zakłada się przebudowę ścieżki rowerowej na ciąg pieszo-rowerowy przy zachowaniu tej samej geometrii krawężnika w jezdni. Roboty będą prowadzone poza jezdnią. Roboty zostaną zabezpieczone zaporami drogowymi. Ruch pieszy będzie odbywał się chodnikiem po południowej stronie ulicy.

Wygradzenie robót zaprojektowane zostało tak, aby zapewnić swobodny ruch pieszych. Projektowane tymczasowe oznakowanie pionowe wyróżnione jest na planie sytuacyjnym kolorem czerwonym. Do oznakowania miejsca robót należy zastosować znaki z

grupy wielkości "duże" (D) z folią odblaskową 2 generacji lub pryzmatyczną. Lokalizacja oznakowania zgodnie z planem sytuacyjnym.

Oznakowanie prowadzonych robót zaprojektowane jest zgodnie z obowiązującymi przepisami dla zachowania maksymalnego bezpieczeństwa wykonywanych prac oraz osób i pojazdów postronnych korzystających z w/w drogi.

Po wykonaniu robót należy przywrócić stałą organizację ruchu.

### **Przewidywany termin wprowadzenia czasowej organizacji ruchu oraz termin przywrócenia poprzedniej stałej organizacji ruchu**

Przewidywany termin wprowadzenia czasowej organizacji ruchu: IV kwartał 2024 r.

Termin przywrócenia stałej organizacji ruchu/wprowadzenia nowej: I - półrocze 2025 r.

### **Uwagi ogólne**

- a) Zapory drogowe U-20a, U-20b, U-20c usytuowane w miejscu prowadzonych robót, długości odpowiednio jak na planie sytuacyjnym umieścić na wysokości 0,90-1,10 m licząc do górnej krawędzi zapory;
- b) Znaki drogowe powinny być umieszczone na wysokości 2,20 m dla drogi mającej charakter ulicy.
- c) Wysokość umieszczenia znaku drogowego mierzy się od poziomu chodnika do dolnej krawędzi znaku. Jeżeli na jednym słupku umieszcza się więcej niż jedną tarczę znaku, dolna krawędź najniższej tarczy znaku nie może być umieszczona niżej niż 0,9 m od podłoża.
- d) Znaki drogowe powinny być oddalone od krawędzi jezdni na odległość 0,50-2,00 m do skrajnego punktu znaku.
- e) Znaki drogowe używane do zabezpieczenia robót wielkością winny odpowiadać znakom umieszczonym w ciągu danej drogi;
- f) Do oznakowania robót należy stosować wyłącznie znaki drogowe pionowe odblaskowe;
- g) Znaki drogowe i urządzenia zabezpieczające powinny być widoczne i czytelne;
- h) Osoby wykonujące roboty w pasie drogowym powinny być ubrane w odzież wyposażoną w elementy odblaskowe o barwie żółtej lub pomarańczowej ułatwiającej spostrzeżenie przez kierujących.
- i) Przed przystąpieniem do wykonania robót należy oznakować rejon robót zgodnie z projektem,
- j) Prace należy wykonać w warunkach dostatecznej widoczności (światło dzienne),
- k) W trakcie prowadzenia robót zapewnić dostęp właścicielom nieruchomości do drogi, ograniczyć utrudnienia w ruchu do niezbędnego minimum.

### **Uzgodnienia**

Projekt podlega zaopiniowaniu:

- a) Zarząd Powiatu Wołomińskiego
- b) Komendant Powiatowy Policji
- c) Burmistrz Miasta i Gminy Wołomin

### **Projekt podlega zatwierdzeniu przez Biuro Zarządzania Ruchem Drogowym**

### **Nazwisko i podpis projektanta**

Inż. T. Wroński





# Część rysunkowa



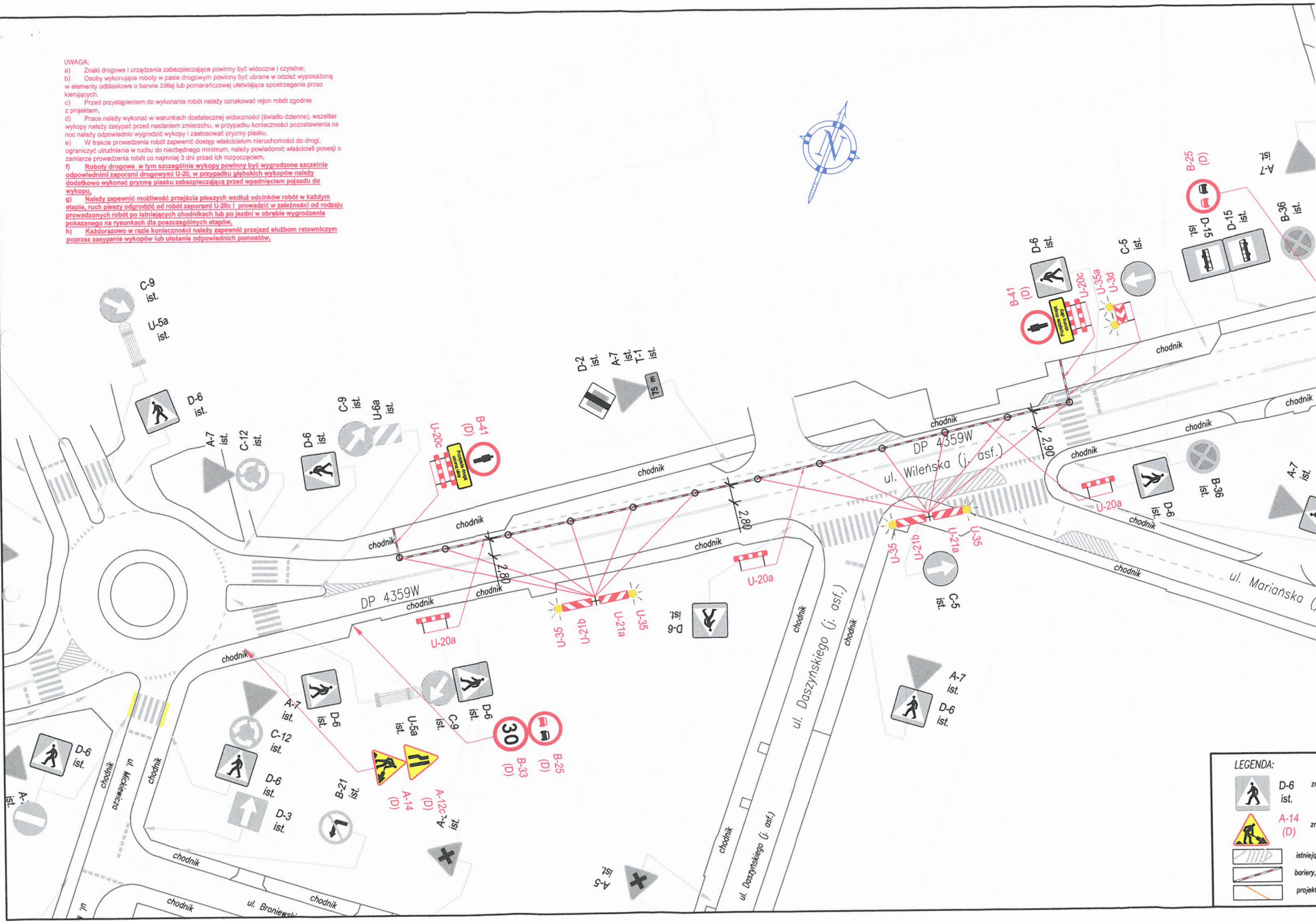






**UWAGA:**

- a) Znaki drogowe i urządzenia zabezpieczające powinny być widoczne i czytelne;
- b) Osoby wykonujące roboty w pasie drogowym powinny być ubrane w odzież wyposażoną w elementy odblaskowe o barwie żółtej lub pomarańczowej ułatwiające spostrzeżenie przez kierujących.
- c) Przed przystąpieniem do wykonania robót należy oznakować rejon robót zgodnie z projektem,
- d) Prace należy wykonać w warunkach dostatecznej widoczności (światło dzienne), wszelkie wykopy należy zasypać przed nastaniem zmierzchu, w przypadku konieczności pozostawienia na noc należy odpowiednio wygradzić wykopy i zastosować pryzmy piasku,
- e) W trakcie prowadzenia robót zapewnić dostęp właścicielom nieruchomości do drogi, ograniczyć utrudnienia w ruchu do niezbędnego minimum, należy powiadomić właścicieli posesji o zamiarze prowadzenia robót co najmniej 3 dni przed ich rozpoczęciem,
- f) Roboty drogowe w tym szczególnie wykopy powinny być wygradzone szczególne odpowiednimi zaporami drogowymi U-20, w przypadku głębokich wykopów należy dodatkowo wykonać pryzmę piasku zabezpieczającą przed wpadnięciem pojazdu do wykopu,
- g) Należy zapewnić możliwość przejścia pieszych wzdłuż odcinków robót w każdym etapie, ruch pieszy odgradzić od robót zaporami U-20c i prowadzić w zależności od rodzaju prowadzonych robót po istniejących chodnikach lub po jezdni w obrębie wygradzenia pokazanego na rysunkach dla poszczególnych etapów,
- h) Każdorazowo w razie konieczności należy zapewnić przejazd służbom ratowniczym poprzez zasypanie wykopów lub ułożenie odpowiednich pomostów.

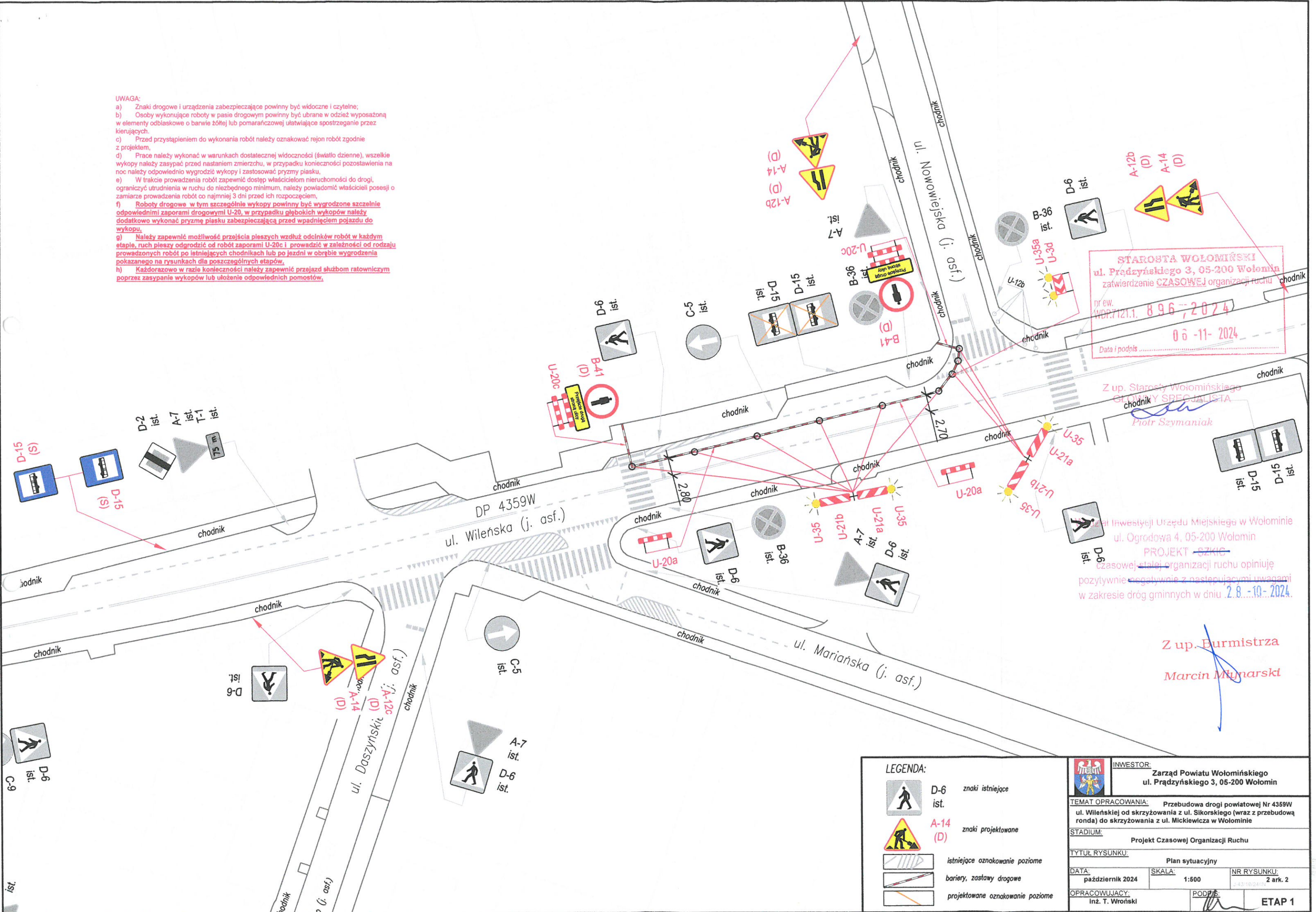


LEGENDA:	
	D-6 ist. zn
	A-14 ist. zn
	istniejąca
	bariery,
	projekt



**UWAGA:**

- a) Znaki drogowe i urządzenia zabezpieczające powinny być widoczne i czytelne;
- b) Osoby wykonujące roboty w pasie drogowym powinny być ubrane w odzież wyposażoną w elementy odbłaskowe o barwie żółtej lub pomarańczowej ułatwiającej spostrzeżenie przez kierujących.
- c) Przed przystąpieniem do wykonania robót należy oznakować rejon robót zgodnie z projektem,
- d) Prace należy wykonać w warunkach dostatecznej widoczności (światło dzienne), wszelkie wykopy należy zasypać przed nastaniem zmierzchu, w przypadku konieczności pozostawienia na noc należy odpowiednio wygradzić wykopy i zastosować pryzmy piasku.
- e) W trakcie prowadzenia robót zapewnić dostęp właścicielom nieruchomości do drogi, ograniczyć utrudnienia w ruchu do niezbędnego minimum, należy powiadomić właścicieli posesji o zamiarze prowadzenia robót co najmniej 3 dni przed ich rozpoczęciem.
- f) Roboty drogowe w tym szczególnie wykopy powinny być wygradzone szczególnie odpowiednimi zaporami drogowymi U-20, w przypadku głębokich wykopów należy dodatkowo wykonać pryzmę piasku zabezpieczającą przed wpadnięciem pojazdu do wykopu.
- g) Należy zapewnić możliwość przejścia pieszych wzdłuż odcinków robót w każdym etapie, ruch pieszy odgradzić od robót zaporami U-20c i prowadzić w zależności od rodzaju prowadzonych robót po istniejących chodnikach lub po jezdni w obrębie wygradzenia pokazanego na rysunkach dla poszczególnych etapów.
- h) Każdorazowo w razie konieczności należy zapewnić przejazd służbom ratowniczym poprzez zasypanie wykopów lub ułożenie odpowiednich pomostów.



**STAROSTA WOŁOMIŃSKI**  
 ul. Prądyńskiego 3, 05-200 Wołomin  
 zatwierdzenie CZASOWEJ organizacji ruchu  
 Nr ew. WDP.7121.1. 8 96 7 20 2 4  
 Data i podpis ..... 06-11-2024

Z up. Starosty Wołomińskiego  
 GŁÓWNY SPECJALISTA  
*Piotr Szymaniak*

Z up. Inwestycji Urzędu Miejskiego w Wołominie  
 ul. Ogrodowa 4, 05-200 Wołomin  
 PROJEKT SZKIC  
 czasowej stałej organizacji ruchu opiniuje  
 pozytywnie ~~negatywnie~~ z następującymi uwagami  
 w zakresie dróg gminnych w dniu 2.8.10.2024.

Z up. Burmistrza  
*Marcin Młynarski*

<b>LEGENDA:</b>		
	D-6 ist.	znaki istniejące
	A-14 (D)	znaki projektowane
		istniejące oznakowanie poziome
		bariery, zastawy drogowe
		projektowane oznakowanie poziome
<b>INWESTOR:</b> Zarząd Powiatu Wołomińskiego ul. Prądyńskiego 3, 05-200 Wołomin		
<b>TEMAT OPRACOWANIA:</b> Przebudowa drogi powiatowej Nr 4359W ul. Wileńskiej od skrzyżowania z ul. Sikorskiego (wraz z przebudową ronda) do skrzyżowania z ul. Mickiewicza w Wołominie		
<b>STADIUM:</b> Projekt Czasowej Organizacji Ruchu		
<b>TYTUŁ RYSUNKU:</b> Plan sytuacyjny		
<b>DATA:</b> październik 2024	<b>SKALA:</b> 1:500	<b>NR RYSUNKU:</b> 2 ark. 2
<b>OPRACOWUJĄCY:</b> Inż. T. Wroński	<b>PODPIS:</b> <i>[Signature]</i>	<b>ETAP 1</b>



**UWAGA:**

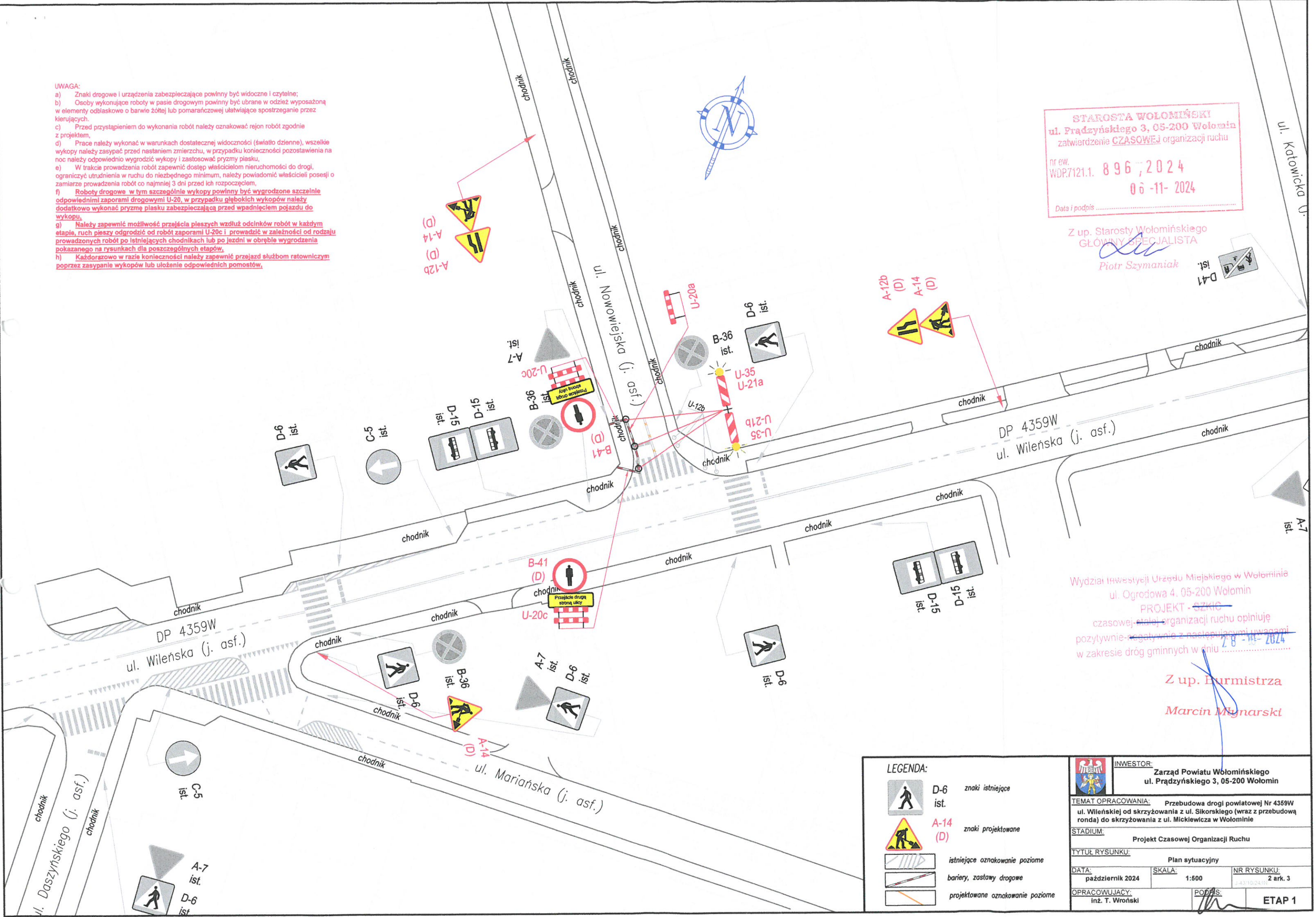
- a) Znaki drogowe i urządzenia zabezpieczające powinny być widoczne i czytelne;
- b) Osoby wykonujące roboty w pasie drogowym powinny być ubrane w odzież wyposażoną w elementy odblaskowe o barwie żółtej lub pomarańczowej ułatwiającej spostrzeżenie przez kierujących.
- c) Przed przystąpieniem do wykonania robót należy oznakować rejon robót zgodnie z projektem.
- d) Prace należy wykonać w warunkach dostatecznej widoczności (światło dzienne), wszelkie wykopy należy zasypać przed nastaniem zmierzchu, w przypadku konieczności pozostawienia na noc należy odpowiednio wygradzić wykopy i zastosować pryzmy płasku,
- e) W trakcie prowadzenia robót zapewnić dostęp właścicielom nieruchomości do drogi, ograniczyć utrudnienia w ruchu do niezbędnego minimum, należy powiadomić właścicieli posesji o zamiarze prowadzenia robót co najmniej 3 dni przed ich rozpoczęciem,
- f) Roboty drogowe w tym szczególnie wykopy powinny być wygradzone szczerlnie odpowiednimi zaporami drogowymi U-20, w przypadku głębokich wykopów należy dodatkowo wykonać pryzmę płasku zabezpieczającą przed wpadnięciem pojazdu do wykopu,
- g) Należy zapewnić możliwość przejścia pieszych wzdłuż odcinków robót w każdym etapie, ruch pieszy odgradzić od robót zaporami U-20c i prowadzić w zależności od rodzaju prowadzonych robót po istniejących chodnikach lub po jezdni w obrębie wygradzenia pokazanego na rysunkach dla poszczególnych etapów,
- h) Każdorazowo w razie konieczności należy zapewnić przejazd służbom ratowniczym poprzez zasypanie wykopów lub ułożenie odpowiednich pomostów,

**STAROSTA WOŁOMIŃSKI**  
ul. Prądyńskiego 3, 05-200 Wołomin  
zatwierdzenie CZASOWEJ organizacji ruchu  
nr ew. WDP.7121.1. 8 96, 2024  
06-11-2024  
Data i podpis .....

Z up. Starosty Wołomińskiego  
GŁÓWNY SPECJALISTA  
*Piotr Szymaniak*  
ist. D-41

Wydział Inwestycji Urzędu Miejskiego w Wołominie  
ul. Ogrodowa 4, 05-200 Wołomin  
PROJEKT - SZKIC  
czasowej organizacji ruchu opiniuje  
pozytywnie-egalywnie z następującymi uwagami  
w zakresie dróg gminnych w dniu 28-11-2024

Z up. Burmistrza  
*Marcin Młynarski*



<b>LEGENDA:</b>	
	D-6 ist. znaki istniejące
	A-14 (D) znaki projektowane
	istniejące oznakowanie poziome
	bariery, zastawy drogowe
	projektowane oznakowanie poziome
	<b>INWESTOR:</b> Zarząd Powiatu Wołomińskiego ul. Prądyńskiego 3, 05-200 Wołomin
<b>TEMAT OPRACOWANIA:</b> Przebudowa drogi powiatowej Nr 4359W ul. Wileńskiej od skrzyżowania z ul. Sikorskiego (wraz z przebudową ronda) do skrzyżowania z ul. Mickiewicza w Wołominie	
<b>STADIUM:</b> Projekt Czasowej Organizacji Ruchu	
<b>TYTUŁ RYSUNKU:</b> Plan sytuacyjny	
<b>DATA:</b> październik 2024	<b>SKALA:</b> 1:500
<b>NR RYSUNKU:</b> J-4319/24/1 2 ark. 3	
<b>OPRACOWUJĄCY:</b> inż. T. Wroński	<b>PODPIS:</b> <i>[Signature]</i>
<b>ETAP 1</b>	



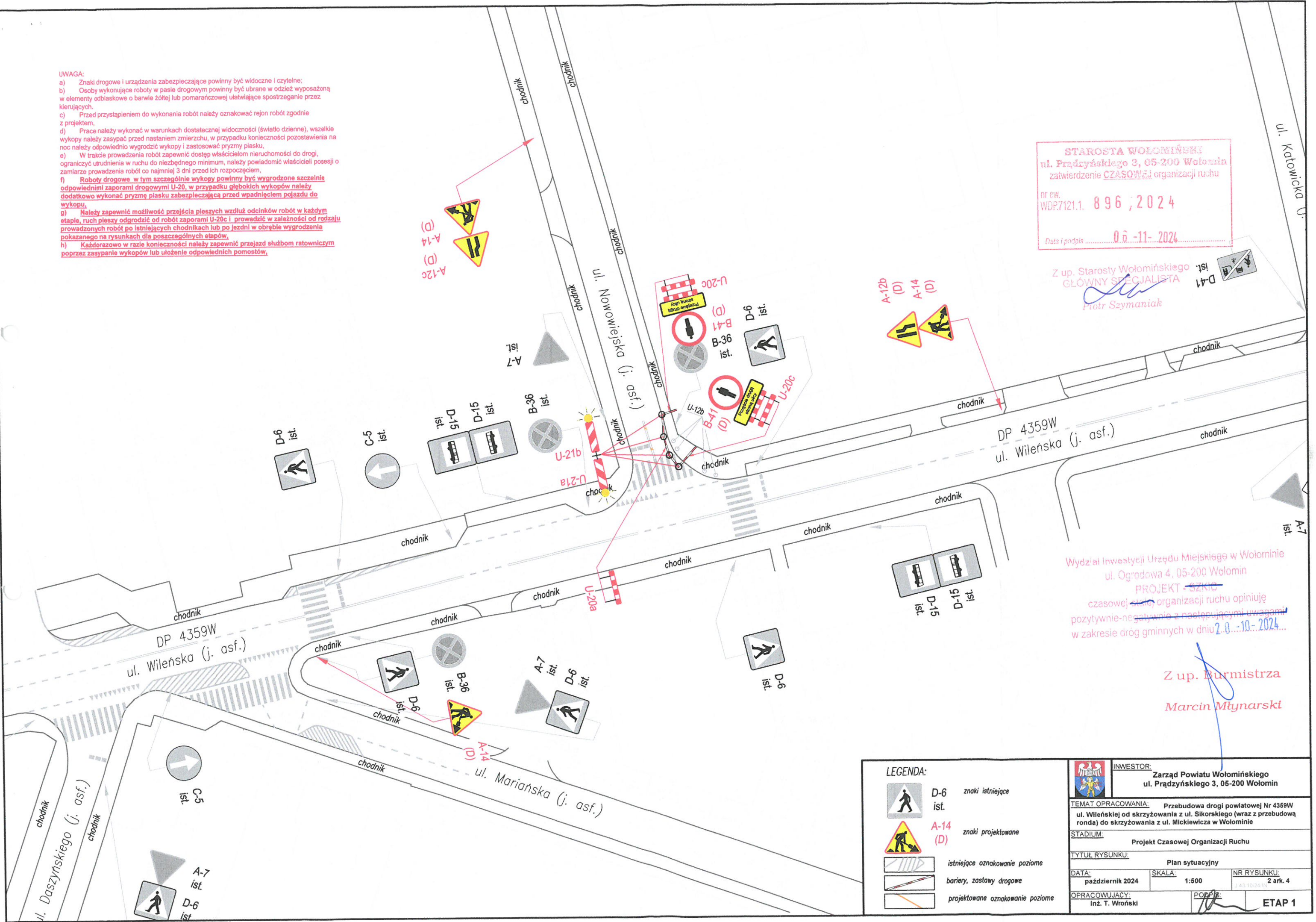
- UWAGA:**
- Znaki drogowe i urządzenia zabezpieczające powinny być widoczne i czytelne;
  - Osoby wykonujące roboty w pasie drogowym powinny być ubrane w odzież wyposażoną w elementy odbliaskowe o barwie żółtej lub pomarańczowej ułatwiającej spostrzeżenie przez kierujących.
  - Przed przystąpieniem do wykonania robót należy oznakować rejon robót zgodnie z projektem,
  - Prace należy wykonać w warunkach dostatecznej widoczności (światło dzienne), wszelkie wykopy należy zasypać przed nastaniem zmierzchu, w przypadku konieczności pozostawienia na noc należy odpowiednio wyodrębnić wykopy i zastosować przyzmy piasku,
  - W trakcie prowadzenia robót zapewnić dostęp właścicielom nieruchomości do drogi, ograniczyć utrudnienia w ruchu do niezbędnego minimum, należy powiadomić właścicieli posesji o zamiarze prowadzenia robót co najmniej 3 dni przed ich rozpoczęciem,
  - Roboty drogowe, w tym szczególnie wykopy powinny być wyodrębnione szczególnie odpowiednimi zaporami drogowymi U-20, w przypadku głębokich wykopów należy dodatkowo wykonać przyzmy piasku zabezpieczającą przed wpadnięciem pojazdu do wykopu,**
  - Należy zapewnić możliwość przejścia pieszych wzdłuż odcinków robót w każdym etapie, ruch pieszy odgrodzić od robót zaporami U-20c i prowadzić w zależności od rodzaju prowadzonych robót po istniejących chodnikach lub po jezdni w obrębie wyodrębnienia pokazanego na rysunkach dla poszczególnych etapów,
  - Każdorazowo w razie konieczności należy zapewnić przejazd służbom ratowniczym poprzez zasypanie wykopów lub ułożenie odpowiednich pomostów,

**STAROSTA WOŁOMIŃSKI**  
 ul. Prądzynskiego 3, 05-200 Wołomin  
 zatwierdzenie CZASOWEJ organizacji ruchu  
 nr ew. WDP:7121.1. 8 96, 2024  
 Data i podpis ..... 06-11-2024 .....

Z up. Starosty Wołomińskiego  
 GŁÓWNY SPECJALISTA  
*Piotr Szymaniak*

Wydział Inwestycji Urzędu Miejskiego w Wołominie  
 ul. Ogrodowa 4, 05-200 Wołomin  
 PROJEKT - SZKIC  
 czasowej organizacji ruchu opiniuje  
 pozytywnie/negatywnie z następującymi uwagami  
 w zakresie dróg gminnych w dniu 2.8.2024...

Z up. Burmistrza  
*Marcin Młynarski*



<b>LEGENDA:</b>		<b>INWESTOR:</b> Zarząd Powiatu Wołomińskiego ul. Prądzynskiego 3, 05-200 Wołomin	
	D-6 ist.	znaki istniejące	
	A-14 (D)	znaki projektowane	
	istniejące oznakowanie poziome	TEMAT OPRAWOWANIA: Przebudowa drogi powiatowej Nr 4359W ul. Wileńskiej od skrzyżowania z ul. Sikorskiego (wraz z przebudową ronda) do skrzyżowania z ul. Mickiewicza w Wołominie	
	bariery, zastawy drogowe	STADIUM: Projekt Czasowej Organizacji Ruchu	
	projektowane oznakowanie poziome	TYTUŁ RYSUNKU: Plan sytuacyjny	
DATA: październik 2024		SKALA: 1:500	NR RYSUNKU: 2 ark. 4
OPRACOWUJĄCY: inż. T. Wroński		PODPIS:	ETAP 1

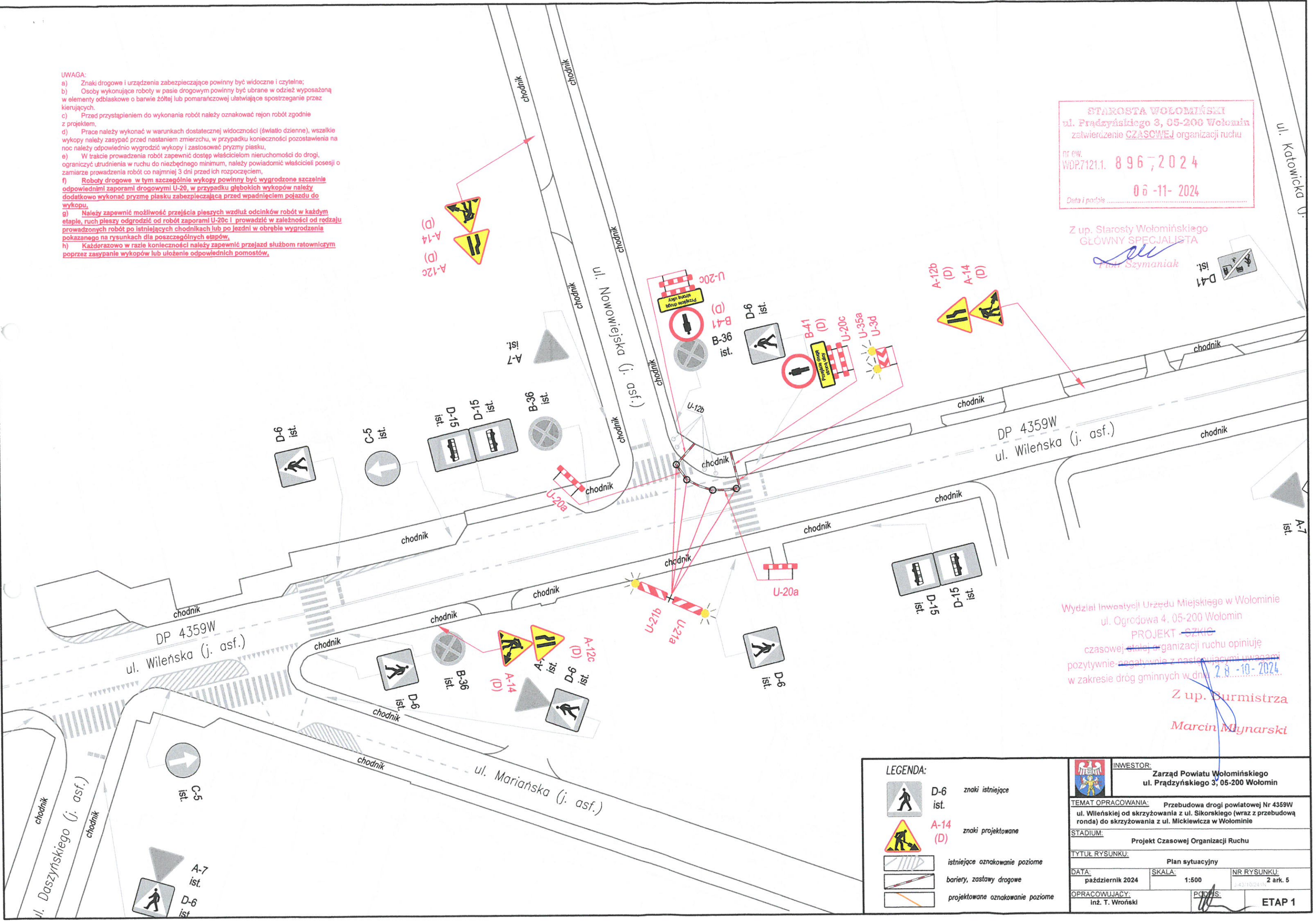


- UWAGA:**
- Znaki drogowe i urządzenia zabezpieczające powinny być widoczne i czytelne;
  - Osoby wykonujące roboty w pasie drogowym powinny być ubrane w odzież wyposażoną w elementy odbłaskowe o barwie żółtej lub pomarańczowej ułatwiające spostrzeżenie przez kierujących.
  - Przed przystąpieniem do wykonania robót należy oznakować rejon robót zgodnie z projektem.
  - Prace należy wykonać w warunkach dostatecznej widoczności (światło dzienne), wszelkie wykopki należy zasypać przed nastaniem zmierzchu, w przypadku konieczności pozostawienia na noc należy odpowiednio wygradzić wykopki i zastosować pryzmy piasku.
  - W trakcie prowadzenia robót zapewnić dostęp właścicielom nieruchomości do drogi, ograniczyć utrudnienia w ruchu do niezbędnego minimum, należy powiadomić właścicieli posesji o zamiarze prowadzenia robót co najmniej 3 dni przed ich rozpoczęciem.
  - Roboty drogowe w tym szczególnie wykopy powinny być wygradzone szczególnie odpowiednimi zaporami drogowymi U-20, w przypadku głębokich wykopów należy dodatkowo wykonać pryzmę piasku zabezpieczającą przed wpadnięciem pojazdu do wykopu.**
  - Należy zapewnić możliwość przejścia pieszych wzdłuż odcinków robót w każdym etapie, ruch pieszy odgradzić od robót zaporami U-20c i prowadzić w zależności od rodzaju prowadzonych robót po istniejących chodnikach lub po jezdni w obrębie wygradzenia pokazanego na rysunkach dla poszczególnych etapów.
  - Każdorazowo w razie konieczności należy zapewnić przejazd służbom ratowniczym poprzez zasypanie wykopów lub ułożenie odpowiednich pomostów.

**STAROSTA WOŁOMIŃSKI**  
 ul. Prądyńskiego 3, 05-200 Wołomin  
 zatwierdzenie CZASOWEJ organizacji ruchu  
 Nr ew. WDP.7121.1. 8 967 2024  
 Data i podpis ..... 06-11-2024

Z up. Starosty Wołomińskiego  
**GŁÓWNY SPECJALISTA**  
*Piotr Szymaniak*

Wydział Inwestycji Urzędu Miejskiego w Wołominie  
 ul. Ogrodowa 4, 05-200 Wołomin  
**PROJEKT - CZKIC**  
 czasowej stałej organizacji ruchu opiniuję  
 pozytywnie-negatywnie z następującymi uwagami  
 w zakresie dróg gminnych w dniu 28-10-2024  
 Z up. Burmistrza  
**Marcin Młynarski**



**LEGENDA:**

	D-6 ist.	znaki istniejące
	A-14 (D)	znaki projektowane
		istniejące oznakowanie poziome
		bariery, zastawy drogowe
		projektowane oznakowanie poziome

		<b>INWESTOR:</b> Zarząd Powiatu Wołomińskiego ul. Prądyńskiego 3, 05-200 Wołomin
<b>TEMAT OPRACOWANIA:</b> Przebudowa drogi powiatowej Nr 4359W ul. Wileńskiej od skrzyżowania z ul. Sikorskiego (wraz z przebudową ronda) do skrzyżowania z ul. Mickiewicza w Wołominie		
<b>STADIUM:</b> Projekt Czasowej Organizacji Ruchu		
<b>TYTUŁ RYSUNKU:</b> Plan sytuacyjny		
<b>DATA:</b> październik 2024	<b>SKALA:</b> 1:500	<b>NR RYSUNKU:</b> 2 ark. 5
<b>OPRACOWUJĄCY:</b> inż. T. Wroński	<b>PODPIS:</b> <i>T. Wroński</i>	<b>ETAP 1</b>

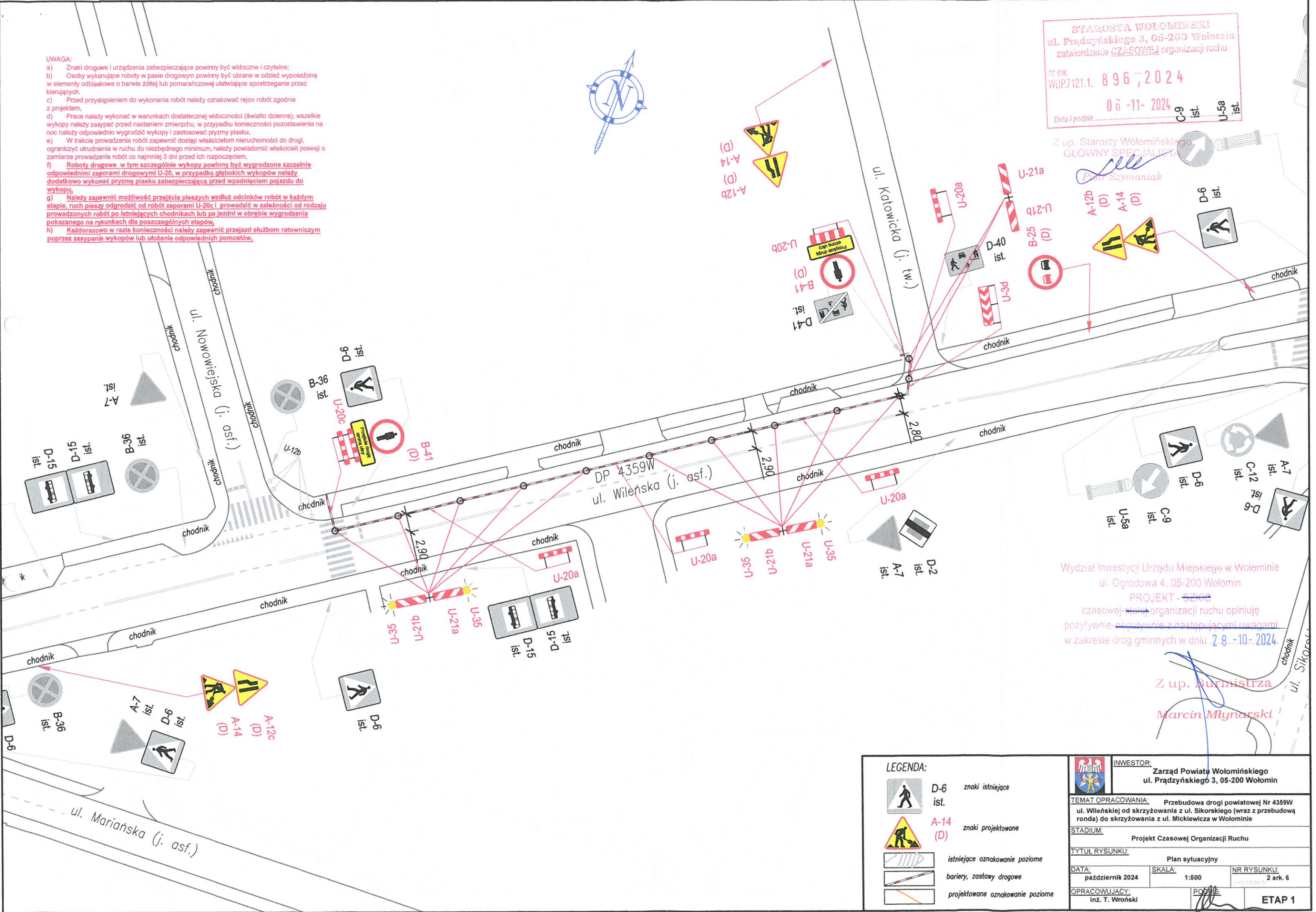


- UWAGA:**
- Znaki drogowe i urządzenia zabezpieczające powinny być widoczne i czytelne;
  - Osoby wykonujące roboty w pasie drogowym powinny być ubrane w odzież wyposażoną w elementy odbłaskowe o barwie żółtej lub pomarańczowej ułatwiającej spostrzeżenie przez kierujących.
  - Przed przystąpieniem do wykonania robót należy oznakować rejon robót zgodnie z projektem,
  - Prace należy wykonać w warunkach dostatecznej widoczności (światło dzienne), wszelkie wykopki należy zasypać przed nastaniem zmierzchu, w przypadku konieczności pozostawienia na noc należy odpowiednio wygrodzić wykopki i zastosować pryzmy piasku,
  - W trakcie prowadzenia robót zapewnić dostęp właścicielom nieruchomości do drogi, ograniczyć utrudnienia w ruchu do niezbędnego minimum, należy powiadomić właścicieli posesji o zamiarze prowadzenia robót co najmniej 3 dni przed ich rozpoczęciem,
  - Roboty drogowe, w tym szczególnie wykopki powinny być wygrodzone szczególnie odpowiednimi zaporami drogowymi U-20, w przypadku głębokich wykopków należy dodatkowo wykonać pryzmy piasku zabezpieczającą przed wпадnięciem pojazdu do wykopku,
  - Należy zapewnić możliwość przejścia pieszych wzdłuż odcinków robót w każdym etapie, ruch pieszy odgrodzić od robót zaporami U-20c i prowadzić w zależności od rodzaju prowadzonych robót po istniejących chodnikach lub po jezdni w obrębie wygrodzenia pokazanego na rysunkach dla poszczególnych etapów,
  - Każdorazowo w razie konieczności należy zapewnić przejazd służbom ratowniczym poprzez zasypanie wykopków lub ułożenie odpowiednich pomostów,



**STAROSTA WOŁOMIŃSKI**  
 ul. Prądyńskiego 3, 05-200 Wołomin  
 zatwierdzenie CZASOWEJ organizacji ruchu  
 nr ew. WDP.7121.1. 8 96,2024  
 06-11-2024 C-9 ist. U-5a ist.  
 Data i podpis

Z up. Starosty Wołomińskiego  
 GŁÓWNY SPECJALISTA  
 Piotr Szymaniak

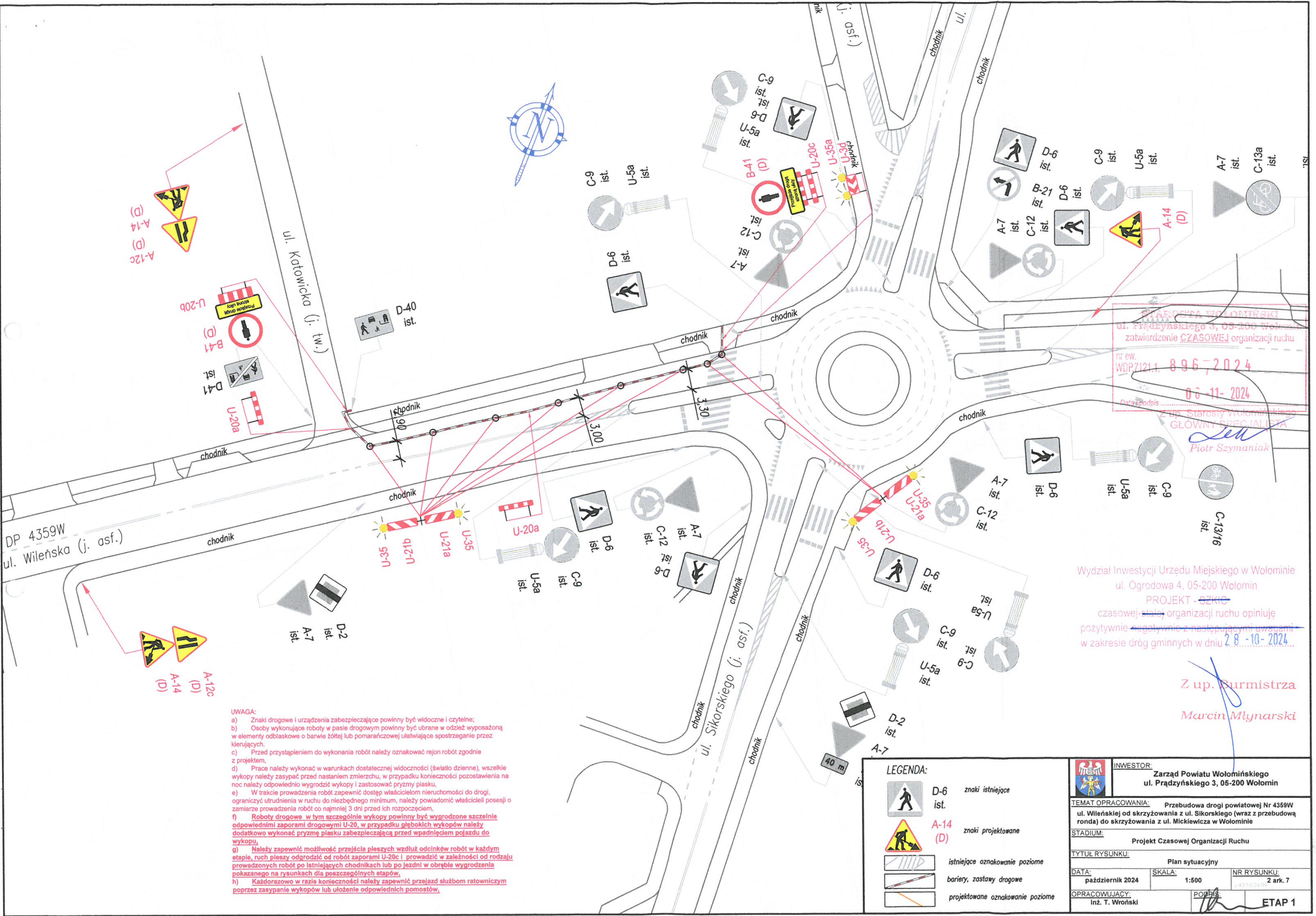


Wydział Inwestycji Urzędu Miejskiego w Wołominie  
 ul. Ogrodowa 4, 05-200 Wołomin  
 PROJEKT - SZKIC  
 czasowej organizacji ruchu opiniuje  
 pozytywnie - negatywnie z następującymi uwagami  
 w zakresie dróg gminnych w dniu 2.8.2024

Z up. Burmistrza  
 Marcin Młynarski

<b>LEGENDA:</b>		<b>INWESTOR:</b> Zarząd Powiatu Wołomińskiego ul. Prądyńskiego 3, 05-200 Wołomin	
	D-6 ist. znaki istniejące	<b>TEMAT OPRACOWANIA:</b> Przebudowa drogi powiatowej Nr 4359W ul. Wileńskiej od skrzyżowania z ul. Sikorskiego (wraz z przebudową ronda) do skrzyżowania z ul. Mickiewicza w Wołominie	
	A-14 (D) znaki projektowane	<b>STADIUM:</b> Projekt Czasowej Organizacji Ruchu	
	istniejące oznakowanie poziome	<b>TYTUŁ RYSUNKU:</b> Plan sytuacyjny	
	bariery, zastawy drogowe	<b>DATA:</b> październik 2024	<b>SKALA:</b> 1:500
	projektowane oznakowanie poziome	<b>NR RYSUNKU:</b> 2 ark. 6	
		<b>OPRACOWUJĄCY:</b> inż. T. Wroński	<b>PODPIS:</b>
		<b>ETAP 1</b>	





STANISŁAW WOJCIKOWSKI  
 ul. Prądzińskiego 3, 05-200 Wołomin  
 zatwierdzenie CZASOWEJ organizacji ruchu  
 nr ew. WDP7121.1. 896-2024  
 06-11-2024  
 Data podpisu

Z up. Starosty Wołomińskiego  
 GŁÓWNY SPECJALISTA  
*Piotr Szymaniak*

Wydział Inwestycji Urzędu Miejskiego w Wołominie  
 ul. Ogrodowa 4, 05-200 Wołomin  
 PROJEKT - CZKIC  
 czasowej organizacji ruchu opiniuję  
 pozytywnie w zakresie dróg gminnych w dniu 28-10-2024

Z up. Burmistrza  
*Marcin Młynarski*

- UWAGA:**
- Znaki drogowe i urządzenia zabezpieczające powinny być widoczne i czytelne;
  - Osoby wykonujące roboty w pasie drogowym powinny być ubrane w odzież wyposażoną w elementy odbłaskowe o barwie żółtej lub pomarańczowej ułatwiające spostrzeżenie przez kierujących.
  - Przed przystąpieniem do wykonania robót należy oznakować rejon robót zgodnie z projektem.
  - Prace należy wykonać w warunkach dostatecznej widoczności (światło dzienne), wszelkie wykopy należy zasypać przed nastaniem zmierzchu, w przypadku konieczności pozostawienia na noc należy odpowiednio wygradzić wykopy i zastosować pryzmy płaskie.
  - W trakcie prowadzenia robót zapewnić dostęp właścicielom nieruchomości do drogi, ograniczyć utrudnienia w ruchu do niezbędnego minimum, należy powiadomić właścicieli posesji o zamiarze prowadzenia robót co najmniej 3 dni przed ich rozpoczęciem.
  - Roboty drogowe w tym szczególnie wykopy powinny być wygradzone szczerlnie odpowiednimi zaporami drogowymi U-20, w przypadku głębokich wykopów należy dodatkowo wykonać pryzmę płaską zabezpieczającą przed wпадnięciem pojazdu do wykopu.
  - Należy zapewnić możliwość przejścia pieszycy wzdłuż odcinków robót w każdym etapie, ruch pieszycy odgradzić od robót zaporami U-20c i prowadzić w zależności od rodzaju prowadzonych robót po istniejących chodnikach lub po jezdni w obrębie wygradzenia pokazanego na rysunkach dla poszczególnych etapów.
  - Każdorazowo w razie konieczności należy zapewnić przejazd służbom ratowniczym poprzez zasypanie wykopów lub ułożenie odpowiednich pomostów.

**LEGENDA:**

	D-6 ist.	znaki istniejące
	A-14 (D)	znaki projektowane
		istniejące oznakowanie poziome
		bariery, zastawy drogowe
		projektowane oznakowanie poziome

<b>INWESTOR:</b> Zarząd Powiatu Wołomińskiego ul. Prądzińskiego 3, 05-200 Wołomin	
<b>TEMAT OPRACOWANIA:</b> Przebudowa drogi powiatowej Nr 4359W ul. Wileńskiej od skrzyżowania z ul. Sikorskiego (wraz z przebudową ronda) do skrzyżowania z ul. Mickiewicza w Wołominie	
<b>STADIUM:</b> Projekt Czasowej Organizacji Ruchu	
<b>TYTUŁ RYSUNKU:</b> Plan sytuacyjny	
<b>DATA:</b> październik 2024	<b>SKALA:</b> 1:500
<b>OPRACOWUJĄCY:</b> inż. T. Wroński	<b>NR RYSUNKU:</b> 2 ark. 7
<b>POPIS:</b>	<b>ETAP 1</b>



**UWAGA:**

- a) Znaki drogowe i urządzenia zabezpieczające powinny być widoczne i czytelne;
- b) Osoby wykonujące roboty w pasie drogowym powinny być ubrane w odzież wyposażoną w elementy odblaskowe o barwie żółtej lub pomarańczowej ułatwiającej spostrzeżenie przez kierujących.
- c) Przed przystąpieniem do wykonania robót należy oznakować rejon robót zgodnie z projektem,
- d) Prace należy wykonać w warunkach dostatecznej widoczności (światło dzienne), wszelkie wykopy należy zasypać przed nastaniem zmierzchu, w przypadku konieczności pozostawienia na noc należy odpowiednio wygradzić wykopy i zastosować pryzmy piasku,
- e) W trakcie prowadzenia robót zapewnić dostęp właścicielom nieruchomości do drogi, ograniczyć utrudnienia w ruchu do niezbędnego minimum, należy powiadomić właścicieli posesji o zamiarze prowadzenia robót co najmniej 3 dni przed ich rozpoczęciem,
- f) Roboty drogowe w tym szczególnie wykopy powinny być wygradzone szczególnie odpowiednimi zaporami drogowymi U-20, w przypadku głębokich wykopów należy dodatkowo wykonać pryzmę piasku zabezpieczającą przed wpadnięciem pojazdu do wykopu,
- g) Należy zapewnić możliwość przejścia pieszych wzdłuż odcinków robót w każdym etapie, ruch pieszy odgradzić od robót zaporami U-20c i prowadzić w zależności od rodzaju prowadzonych robót po istniejących chodnikach lub po jezdni w obrębie wygradzenia pokazanego na rysunkach dla poszczególnych etapów,
- h) Każdorazowo w razie konieczności należy zapewnić przejazd służbom ratowniczym poprzez zasypanie wykopów lub ułożenie odpowiednich pomostów,

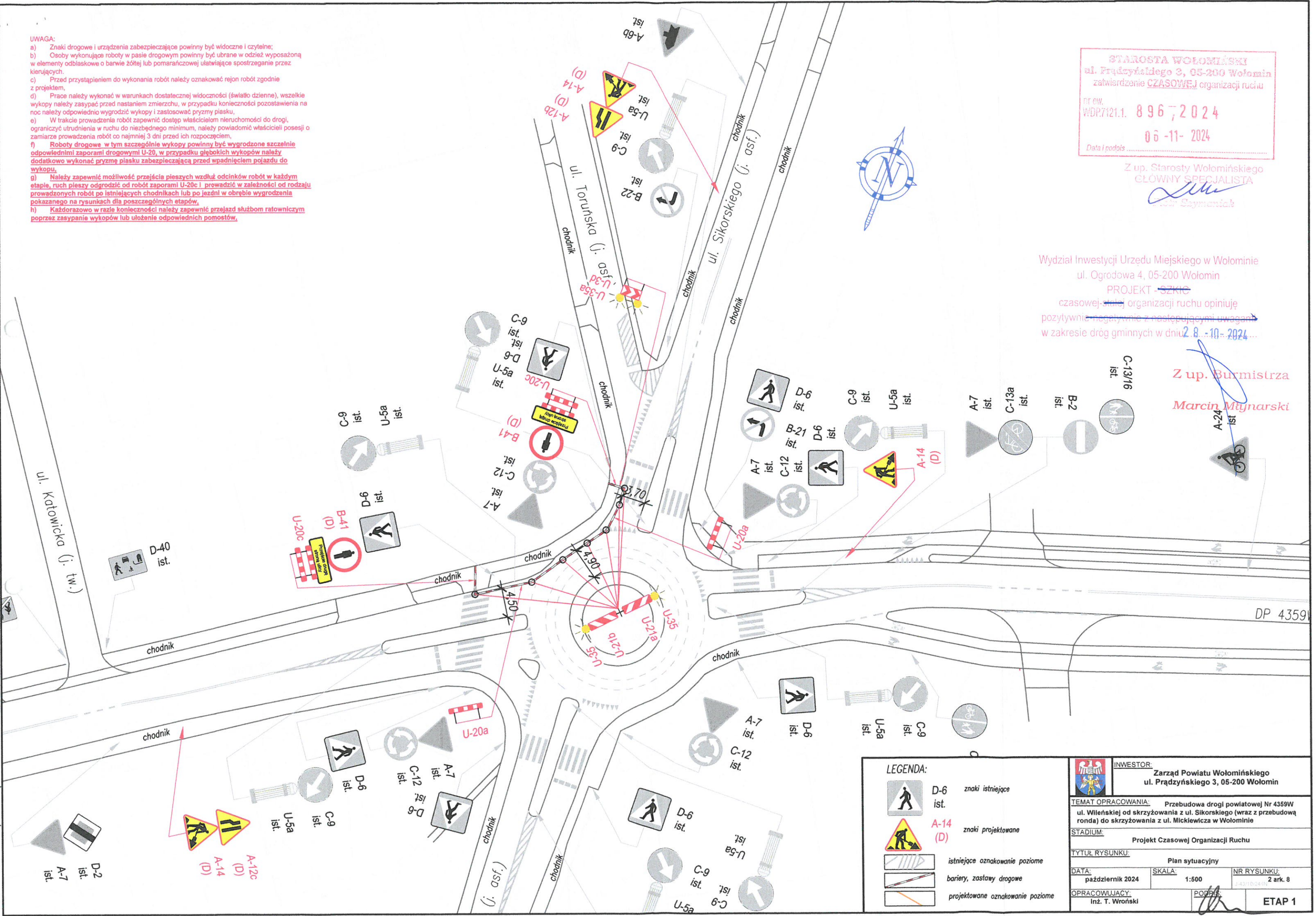
STAROSTA WOŁOMIĄSKI  
ul. Prądyńskiego 3, 05-200 Wołomin  
zawierzenie CZASOWEJ organizacji ruchu

nr ew. WDP:7121.1. 8 9 6 7 2 0 2 4  
06-11-2024  
Data i podpis: .....

Z up. Starosty Wołomińskiego  
GŁÓWNY SPECJALISTA  
*[Podpis]*  
Marek Szymaniak

Wydział Inwestycji Urzędu Miejskiego w Wołominie  
ul. Ogrodowa 4, 05-200 Wołomin  
PROJEKT ~~SZKIC~~  
czasowej-~~robót~~ organizacji ruchu opiniuje  
pozytywnie ~~negatywnie~~ z następującymi uwagami  
w zakresie dróg gminnych w dniu 28.10.2024...

Z up. Burmistrza  
Marcin Młynarski



**LEGENDA:**

	D-6 ist.	znaki istniejące
	A-14 (D)	znaki projektowane
	istniejące oznakowanie poziome	
	bariery, zastawy drogowe	
	projektowane oznakowanie poziome	

		<b>INWESTOR:</b> Zarząd Powiatu Wołomińskiego ul. Prądyńskiego 3, 05-200 Wołomin	
<b>TEMAT OPRACOWANIA:</b> Przebudowa drogi powiatowej Nr 4359W ul. Wileńskiej od skrzyżowania z ul. Sikorskiego (wraz z przebudową ronda) do skrzyżowania z ul. Mickiewicza w Wołominie			
<b>STADIUM:</b> Projekt Czasowej Organizacji Ruchu			
<b>TYTUŁ RYSUNKU:</b> Plan sytuacyjny			
<b>DATA:</b> październik 2024	<b>SKALA:</b> 1:500	<b>NR RYSUNKU:</b> J.43.10.24.01	<b>2 ark. 8</b>
<b>OPRACOWUJĄCY:</b> Inż. T. Wroński	<b>POPRZ.</b> <i>[Podpis]</i>	<b>ETAP 1</b>	



**UWAGA:**

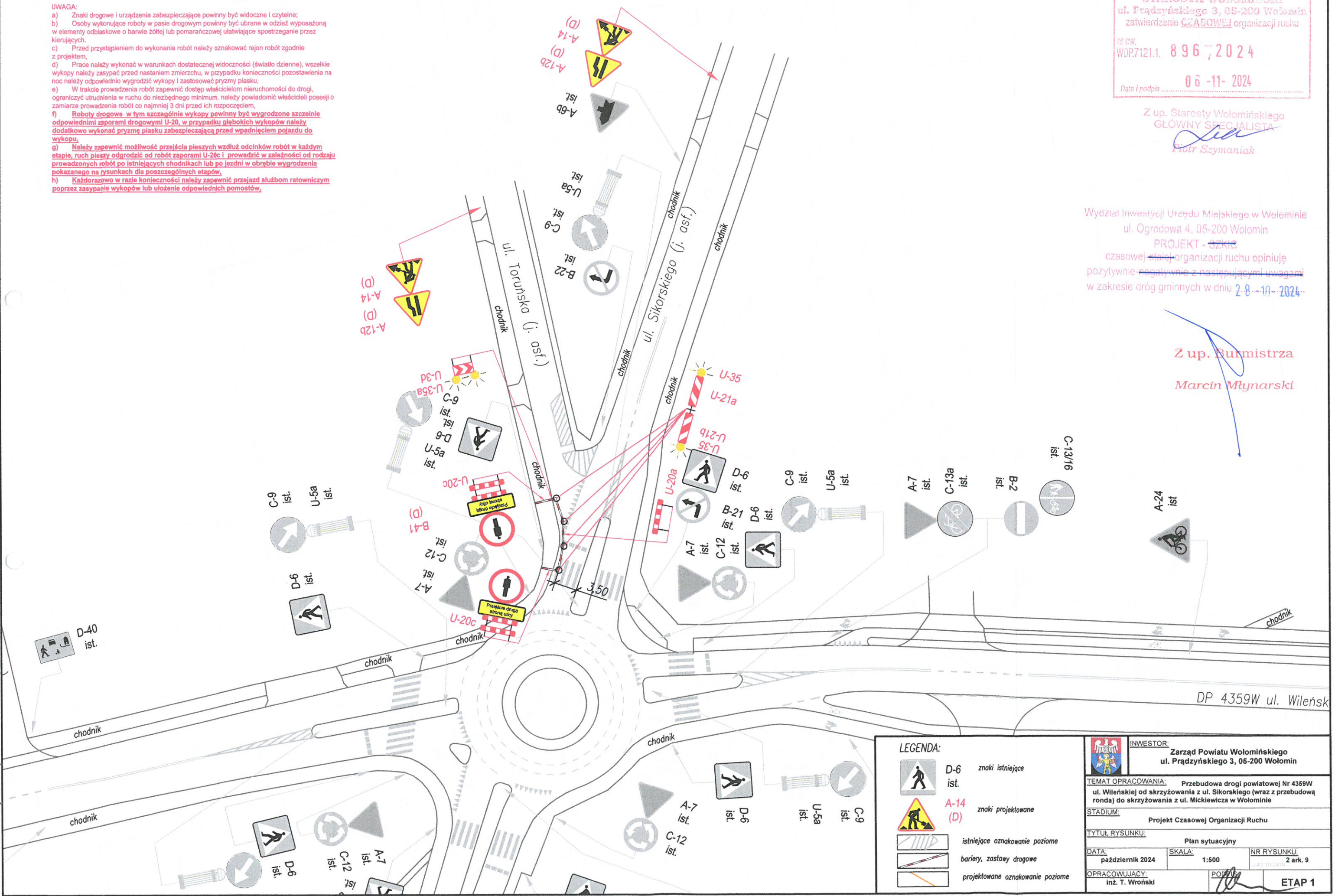
- a) Znaki drogowe i urządzenia zabezpieczające powinny być widoczne i czytelne;
- b) Osoby wykonujące roboty w pasie drogowym powinny być ubrane w odzież wyposażoną w elementy odbiaskowe o barwie żółtej lub pomarańczowej ułatwiającej spostrzeżenie przez kierujących.
- c) Przed przystąpieniem do wykonania robót należy oznakować rejon robót zgodnie z projektem.
- d) Prace należy wykonać w warunkach dostatecznej widoczności (światło dzienne), wszelkie wykopy należy zasypać przed nastaniem zmierzchu, w przypadku konieczności pozostawienia na noc należy odpowiednio wygradzić wykopy i zastosować pryzmy piasku.
- e) W trakcie prowadzenia robót zapewnić dostęp właścicielom nieruchomości do drogi, ograniczyć utrudnienia w ruchu do niezbędnego minimum, należy powiadomić właścicieli posesji o zamiarze prowadzenia robót co najmniej 3 dni przed ich rozpoczęciem.
- f) Roboty drogowe w tym szczególnie wykopy powinny być wygradzone szczególnie odpowiednimi zaporami drogowymi U-20, w przypadku głębokich wykopów należy dodatkowo wykonać pryzmę piasku zabezpieczającą przed wpadnięciem pojazdu do wykopu.
- g) Należy zapewnić możliwość przejścia pieszych wzdłuż odcinków robót w każdym etapie, ruch pieszy odgradzić od robót zaporami U-20c i prowadzić w zależności od rodzaju prowadzonych robót po istniejących chodnikach lub po jezdni w obrębie wygradzenia pokazanego na rysunkach dla poszczególnych etapów.
- h) Każdorazowo w razie konieczności należy zapewnić przejazd służbom ratowniczym poprzez zasypanie wykopów lub ułożenie odpowiednich pomostów.

STAROSTA WOŁOMIŃSKI  
 ul. Prądyrńskiego 3, 05-200 Wołomin  
 zatwierdzenie CZASOWEJ organizacji ruchu  
 nr ew. WDP.7121.1. 8 96 7 2024  
 Data i podpis ..... 06-11-2024

Z up. Starosty Wołomińskiego  
 GŁÓWNY SPECJALISTA  
*Piotr Szymaniak*

Wydział Inwestycji Urzędu Miejskiego w Wołominie  
 ul. Ogrodowa 4, 05-200 Wołomin  
 PROJEKT - OZKIE  
 czasowej organizacji ruchu opiniuje  
 pozytywnie ~~negatywnie~~ z następującymi uwagami  
 w zakresie dróg gminnych w dniu 2-8-10-2024

Z up. Burmistrza  
*Marcin Młynarski*



**LEGENDA:**

	D-6 ist.	znaki istniejące
	A-14 (D)	znaki projektowane
		istniejące oznakowanie poziome
		bariery, zastawy drogowe
		projektowane oznakowanie poziome

<b>INWESTOR:</b> Zarząd Powiatu Wołomińskiego ul. Prądyrńskiego 3, 05-200 Wołomin	
<b>TEMAT OPRACOWANIA:</b> Przebudowa drogi powiatowej Nr 4359W ul. Wileńskiej od skrzyżowania z ul. Sikorskiego (wraz z przebudową ronda) do skrzyżowania z ul. Mickiewiczą w Wołominie	
<b>STADIUM:</b> Projekt Czasowej Organizacji Ruchu	
<b>TYTUŁ RYSUNKU:</b> Plan sytuacyjny	
<b>DATA:</b> październik 2024	<b>SKALA:</b> 1:500
<b>OPRACOWUJĄCY:</b> inż. T. Wroński	<b>NR RYSUNKU:</b> 2 ark. 9
	<b>ETAP 1</b>



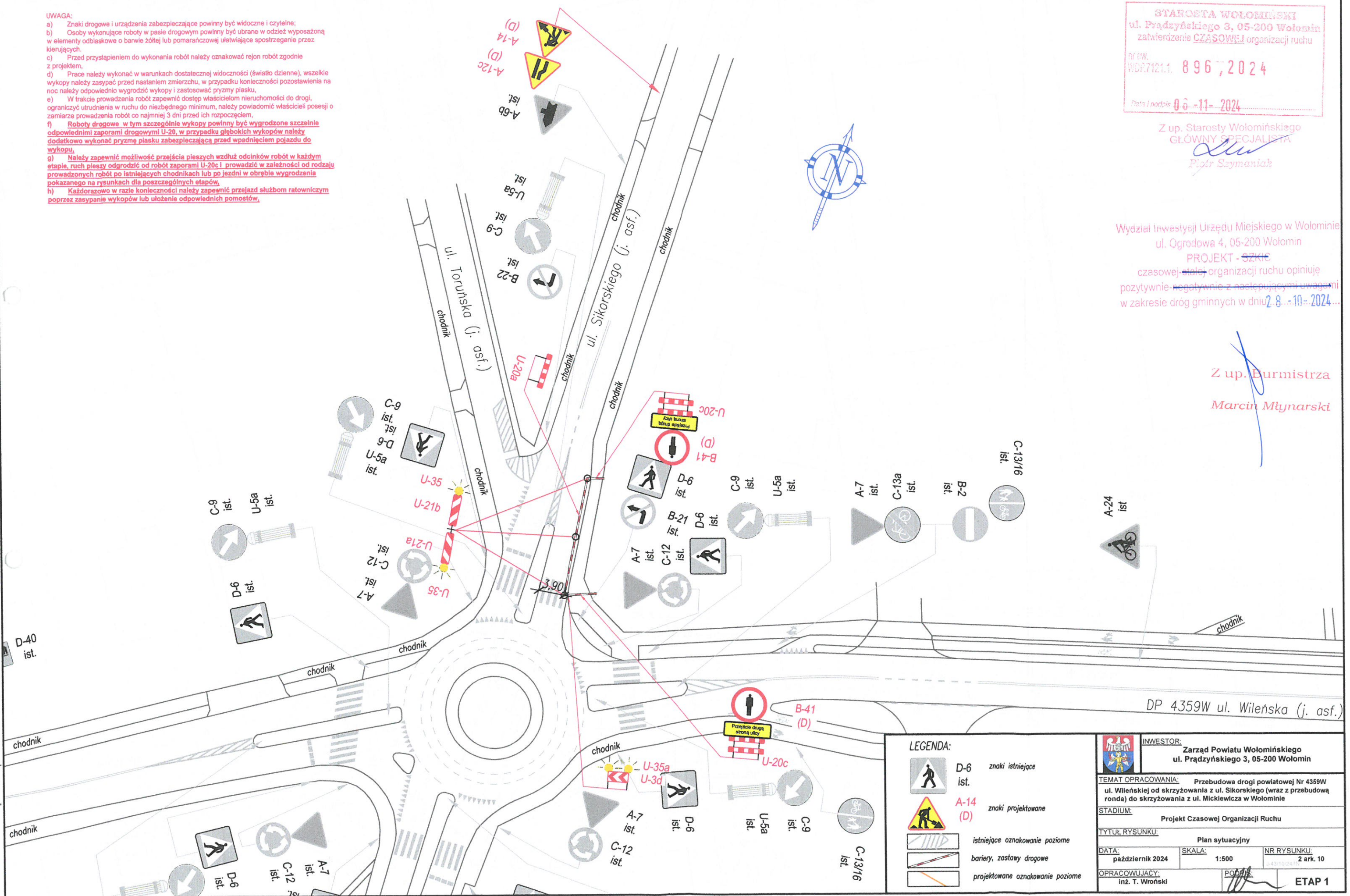
- UWAGA:
- Znaki drogowe i urządzenia zabezpieczające powinny być widoczne i czytelne;
  - Osoby wykonujące roboty w pasie drogowym powinny być ubrane w odzież wyposażoną w elementy odbłaskowe o barwie żółtej lub pomarańczowej ułatwiające spostrzeżenie przez kierujących.
  - Przed przystąpieniem do wykonania robót należy oznakować rejon robót zgodnie z projektem,
  - Prace należy wykonać w warunkach dostatecznej widoczności (światło dzienne), wszelkie wykopy należy zasypać przed nastaniem zmierzchu, w przypadku konieczności pozostawienia na noc należy odpowiednio wygradzić wykopy i zastosować przyzmy piasku,
  - W trakcie prowadzenia robót zapewnić dostęp właścicielom nieruchomości do drogi, ograniczyć utrudnienia w ruchu do niezbędnego minimum, należy powiadomić właściciela posesji o zamiarze prowadzenia robót co najmniej 3 dni przed ich rozpoczęciem,
  - Roboty drogowe w tym szczególnie wykopy powinny być wygradzone szczególnie odpowiednimi zaporami drogowymi U-20, w przypadku głębokich wykopów należy dodatkowo wykonać przyzmy piasku zabezpieczającą przed wpadnięciem pojazdu do wykopu,**
  - Należy zapewnić możliwość przejścia pieszych wzdłuż odcinków robót w każdym etapie, ruch pieszy odgradzić od robót zaporami U-20c i prowadzić w zależności od rodzaju prowadzonych robót po istniejących chodnikach lub po jezdni w obrębie wygradzenia pokazanego na rysunkach dla poszczególnych etapów,
  - Każdorazowo w razie konieczności należy zapewnić przejazd służbom ratowniczym poprzez zasypanie wykopów lub ułożenie odpowiednich pomostów,

STAROSTA WOŁOMIŃSKI  
 ul. Prądyńskiego 3, 05-200 Wołomin  
 zatwierdzenie CZASOWEJ organizacji ruchu  
 nr ew. WDR.7121.1. 8 967 2024  
 Data i podpis 06-11-2024

Z up. Starosty Wołomińskiego  
 GŁÓWNY SPECJALISTA  
*Piotr Szymaniak*

Wydział Inwestycji Urzędu Miejskiego w Wołominie  
 ul. Ogrodowa 4, 05-200 Wołomin  
 PROJEKT - SZKIC  
 czasowej organizacji ruchu opiniuje  
 pozytywnie/negatywnie z następującymi uwagami  
 w zakresie dróg gminnych w dniu 28-10-2024...

Z up. Burmistrza  
*Marcin Młynarski*



LEGENDA:

	D-6 ist.	znaki istniejące
	A-14 (D)	znaki projektowane
		istniejące oznakowanie poziome
		bariery, zastawy drogowe
		projektowane oznakowanie poziome

INWESTOR: Zarząd Powiatu Wołomińskiego ul. Prądyńskiego 3, 05-200 Wołomin	
TEMAT OPRACOWANIA: Przebudowa drogi powiatowej Nr 4359W ul. Wileńskiej od skrzyżowania z ul. Sikorskiego (wraz z przebudową ronda) do skrzyżowania z ul. Mickiewicza w Wołominie	
STADIUM: Projekt Czasowej Organizacji Ruchu	
TYTUŁ RYSUNKU: Plan sytuacyjny	
DATA: październik 2024	SKALA: 1:500
OPRACOWUJĄCY: inż. T. Wroński	NR RYSUNKU: 2 ark. 10 J-4310/24/11
ETAP 1	



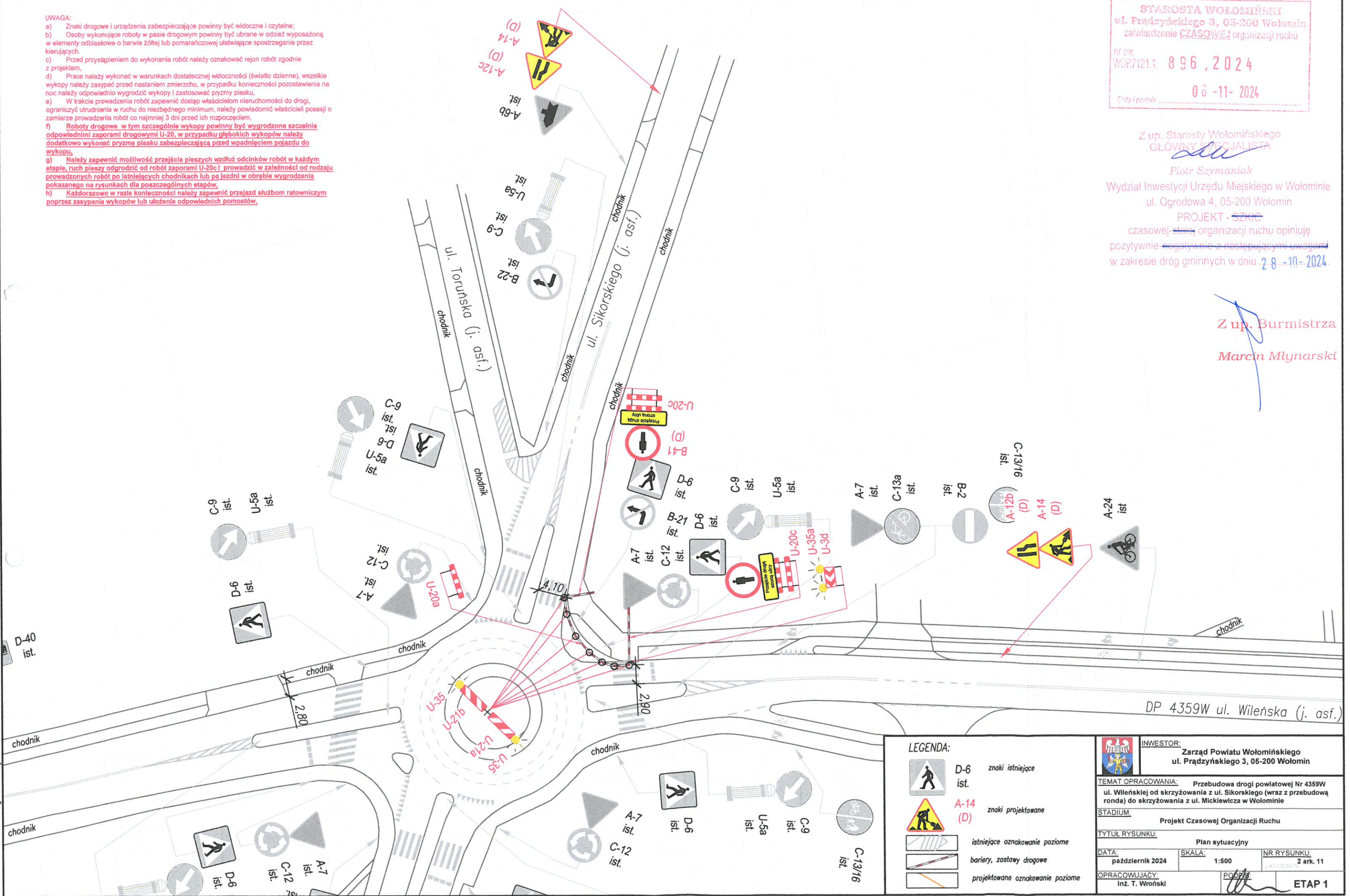
**UWAGA:**

- a) Znaki drogowe i urządzenia zabezpieczające powinny być widoczne i czytelne;
- b) Osoby wykonujące roboty w pasie drogowym powinny być ubrane w odzież wyposażoną w elementy odbiaskowe o barwie żółtej lub pomarańczowej ułatwiającej spostrzeżenie przez kierujących;
- c) Przed przystąpieniem do wykonania robót należy oznakować rejon robót zgodnie z projektem;
- d) Prace należy wykonać w warunkach dostatecznej widoczności (światło dzienne), wszelkie wykopy należy zasypać przed nastaniem zmierzchu, w przypadku konieczności pozostawienia na noc należy odpowiednio wygradzić wykopy i zastosować pryzmy piasku;
- e) W trakcie prowadzenia robót zapewnić dostęp właścicielom nieruchomości do drogi, ograniczyć utrudnienia w ruchu do niezbędnego minimum, należy powiadomić właścicieli posesji o zamierzonej roboty co najmniej 3 dni przed ich rozpoczęciem;
- f) Roboty drogowe w tym szczególnie wykopy powinny być wygradzone szczególnie odpowiednimi zaporami drogowymi U-20, w przypadku głębokich wykopów należy dodatkowo wykonać pryzmy płasku zabezpieczającą przed wpadnięciem pojazdu do wykopu;
- g) Należy zapewnić możliwość przejścia pieszych wzdłuż odcinków robót w każdym etapie, ruch pieszy odgradzić od robót zaporami U-20c i prowadzić w zależności od rodzaju prowadzonych robót po istniejących chodnikach lub po jezdni w obrębie wygradzenia pokazanego na rysunkach dla poszczególnych etapów;
- h) Każdorazowo w razie konieczności należy zapewnić przejazd służbom ratowniczym poprzez zasypanie wykopów lub ułożenie odpowiednich pomostów.

STAROSTA WOŁOMIŃSKI  
 ul. Prądyńskiego 3, 05-200 Wołomin  
 zatwierdzenie CZASOWEJ organizacji ruchu  
 nr OW.  
 WOP.7121.1. 8 96, 2024  
 Data i podpis: 08-11-2024

Z up. Starosty Wołomińskiego  
 GŁÓWNY SPECJALISTA  
*Piotr Szymaniak*  
 Wydział Inwestycji Urzędu Miejskiego w Wołominie  
 ul. Ogrodowa 4, 05-200 Wołomin  
 PROJEKT - SZKIC  
 czasowej organizacji ruchu opiniuję  
 pozytywnie/negatywnie z następującymi uwagami  
 w zakresie dróg gminnych w dniu 28-10-2024.

Z up. Burmistrza  
*Marcin Młynarski*



**LEGENDA:**

- D-6 znaki istniejące
- A-14 (D) znaki projektowane
- istniejące oznakowanie poziome
- bariery, zastawy drogowe
- projektowane oznakowanie poziome

INWESTOR: Zarząd Powiatu Wołomińskiego ul. Prądyńskiego 3, 05-200 Wołomin	
TEMAT OPRACOWANIA: Przebudowa drogi powiatowej Nr 4359W ul. Wileńskiej od skrzyżowania z ul. Sikorskiego (wraz z przebudową ronda) do skrzyżowania z ul. Mickiewicza w Wołominie	
STADIUM: Projekt Czasowej Organizacji Ruchu	
TYTUŁ RYSUNKU: Plan sytuacyjny	
DATA: październik 2024	SKALA: 1:500
NR RYSUNKU: 43-10-24-11 2 ark. 11	
OPRACOWUJĄCY: Inż. T. Wroński	PODPIS: <i>[Signature]</i> ETAP 1



**UWAGA:**

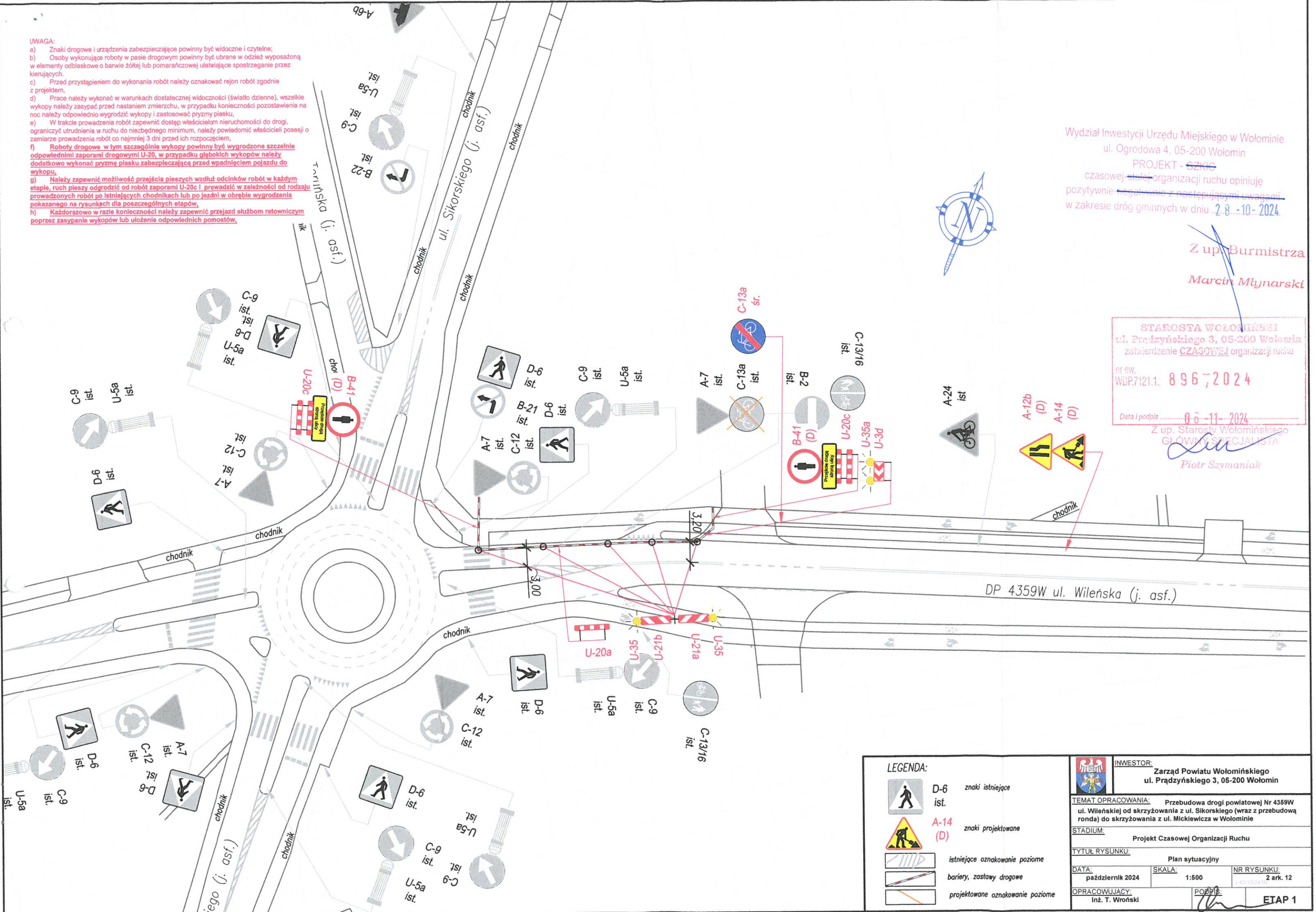
- a) Znaki drogowe i urządzenia zabezpieczające powinny być widoczne i czytelne;
- b) Osoby wykonujące roboty w pasie drogowym powinny być ubrane w odzież wyposażoną w elementy odbliaskowe o barwie żółtej lub pomarańczowej ułatwiające spostrzeżenie przez kierujących.
- c) Przed przystąpieniem do wykonania robót należy oznakować rejon robót zgodnie z projektem,
- d) Prace należy wykonać w warunkach dostatecznej widoczności (światło dzienne), wszelkie wykopy należy zasypać przed nastaniem zmierzchu, w przypadku konieczności pozostawienia na noc należy odpowiednio wygradzić wykopy i zastosować przyzmy piasku,
- e) W trakcie prowadzenia robót zapewnić dostęp właścicielom nieruchomości do drogi, ograniczyć utrudnienia w ruchu do niezbędnego minimum, należy powiadomić właścicieli posesji o zamiarze prowadzenia robót co najmniej 3 dni przed ich rozpoczęciem,
- f) Roboty drogowe w tym szczególnie wykopy powinny być wygradzone szczególnie odpowiednimi zaporami drogowymi U-20, w przypadku głębokich wykopów należy dodatkowo wykonać przyzmy piasku zabezpieczającą przed wpadnięciem pojazdu do wykopu,
- g) Należy zapewnić możliwość przejścia pieszych wzdłuż odcinków robót w każdym etapie, ruch pieszy odgradzić od robót zaporami U-20c i prowadzić w zależności od rodzaju prowadzonych robót po istniejących chodnikach lub po jezdni w obrębie wygradzenia pokazanego na rysunkach dla poszczególnych etapów,
- h) Każdorazowo w razie konieczności należy zapewnić przejazd służbom ratowniczym poprzez zasypanie wykopów lub ułożenie odpowiednich pomostów.

Wydział Inwestycji Urzędu Miejskiego w Wołominie  
ul. Ogrodowa 4, 05-200 Wołomin  
PROJEKT - ~~SKIK~~  
czasowej stałej organizacji ruchu opiniuje  
pozytywnie ~~negatywnie~~ z następującymi uwagami  
w zakresie dróg gminnych w dniu ~~2.8.2024~~ **2.8.10.2024**

Z up. Burmistrza  
**Marcin Młynarski**

STAROSTA WOŁOMIŃSKI  
ul. Prądyńskiego 3, 05-200 Wołomin  
zatwierdzenie CZASOWEJ organizacji ruchu  
nr ew. WDP.7121.1. **8967.2024**  
Data i podpis **07.11.2024**

Z up. Starosty Wołomińskiego  
GŁÓWNY SPECJALISTA  
**Piotr Szymaniak**



**LEGENDA:**

	D-6 ist.	znaki istniejące
	A-14 (D)	znaki projektowane
		istniejące oznakowanie poziome
		bariery, zastawy drogowe
		projektowane oznakowanie poziome

		INWESTOR: Zarząd Powiatu Wołomińskiego ul. Prądyńskiego 3, 05-200 Wołomin
TEMAT OPRACOWANIA: Przebudowa drogi powiatowej Nr 4359W ul. Wileńskiej od skrzyżowania z ul. Sikorskiego (wraz z przebudową ronda) do skrzyżowania z ul. Mickiewicza w Wołominie		
STADIUM: Projekt Czasowej Organizacji Ruchu		
TYTUŁ RYSUNKU: Plan sytuacyjny		
DATA: październik 2024	SKALA: 1:500	NR RYSUNKU: 2 ark. 12 J-43180241
OPRACOWUJĄCY: inż. T. Wroński	PODPIS:	ETAP 1